

АКТ
государственной историко-культурной экспертизы
проекта зон охраны объекта культурного наследия регионального значения
«Успенская церковь» (Ростовская область, Каменский район,
ст. Калитвенская, ул. Советская, 15, литер А)

Настоящий Акт государственной историко-культурной экспертизы составлен в соответствии с Федеральным законом от 25.06.2002 г. № 73-ФЗ «Об объектах культурного наследия (памятниках истории и культуры) народов Российской Федерации» и Положением о государственной историко-культурной экспертизе, утверждённым постановлением Правительства Российской Федерации от 15.07.2009 г. № 569.

- 1. Дата начала проведения экспертизы – 11.10.2019 г.**
- 2. Дата окончания проведения экспертизы – 29.10.2019 г.**
- 3. Место проведения экспертизы - г. Воронеж, г. Тула.**
- 4. Заказчик экспертизы – ООО «НПП «Гран-91» (г. Ростов-на-Дону)**

5. Сведения об экспертах:

Домбровский Андрей Александрович, образование – высшее, специальность – историк, стаж работы – 26 лет, место работы и должность – начальник автономного учреждения культуры Воронежской области «Государственная инспекция историко-культурного наследия», государственный эксперт РФ по проведению государственной историко-культурной экспертизы (Приказ Министерства культуры Российской Федерации от 26 апреля 2018 г. № 580; объекты экспертизы - выявленные объекты культурного наследия в целях обоснования целесообразности включения данных объектов в реестр; документы, обосновывающие включение объектов культурного наследия в реестр; документы, обосновывающие исключение объектов культурного наследия из реестра; документы, обосновывающие изменение категории историко-культурного значения объекта культурного наследия; *проекты зон охраны объекта культурного наследия*; проектная документация на проведение работ по сохранению объектов культурного наследия);

Дорохина Ольга Владимировна, образование – высшее, специальность – инженер-строитель, стаж работы – 37 лет, государственный эксперт РФ по проведению государственной историко-культурной экспертизы (Приказ Министерства культуры Российской Федерации от 16 августа 2017 г. № 1380; объекты экспертизы - *проекты зон охраны объекта культурного наследия*; проектная документация на проведение работ по сохранению объектов культурного наследия);

Карандашова Ольга Николаевна, образование – высшее, специальность – архитектор, стаж работы – 35 лет, место работы и должность – главный архитектор проектов ООО «СтройПроектИнжиниринг» (г. Тула), государственный эксперт РФ по проведению государственной историко-культурной экспертизы (Приказ Министерства культуры Российской Федерации от 20 марта 2017 г. № 322; объекты экспертизы - выявленные объекты культурного наследия в целях обоснования целесообразности включения данных объектов в реестр; документы, обосновывающие включение объектов культурного наследия в реестр; *проекты зон охраны объекта культурного наследия*).

6. Информация о том, что в соответствии с законодательством Российской Федерации эксперт (эксперты) несёт ответственность за достоверность сведений, изложенных в заключении.

Настоящим подтверждается, что государственные эксперты Домбровский А.А.,

Дорохина О.В., Карандашова О.Н., участвующие в проведении экспертизы, предупреждены об ответственности за достоверность информации, изложенной в заключении экспертизы, в соответствии с действующим законодательством.

Результаты настоящей историко-культурной экспертизы, проведённой в соответствии с требованиями статей 28, 29, 30, 32, 34 Федерального Закона от 25.06.2002 №73-ФЗ «Об объектах культурного наследия (памятниках истории и культуры) народов Российской Федерации» и Постановления Правительства РФ от 15.07.2009 № 569, позволили экспертам сделать обоснованный вывод.

7. Цель экспертизы - определение соответствия требованиям законодательства Российской Федерации в области государственной охраны объектов культурного наследия в части установления границ территорий зон охраны объекта культурного наследия регионального значения «Успенская церковь» (Ростовская область, Каменский район, ст. Калитвенская, ул. Советская, 15, литер А) и требований к градостроительным регламентам в границах территорий зон охраны объекта культурного наследия.

8. Объект экспертизы - проект зон охраны объекта культурного наследия регионального значения «Успенская церковь» (Ростовская область, Каменский район, ст. Калитвенская, ул. Советская, 15, литер А), выполненный в 2019 году ООО «НПП «Гран-91» (г. Ростов-на-Дону).

9. Перечень документов, представленных заявителем:

Том I. Материалы по обоснованию проекта зон охраны. Историко-архивные и натурные исследования.

Раздел I. Общие данные.

Раздел I.I. Основные этапы выполнения проекта зон охраны.

Раздел I.II. Нормативно-правовые основания для проектирования.

Раздел I.III. Основные понятие и определения.

Раздел I.IV. Анализ исходно-разрешительной документации.

Раздел II. Историко-архивные и библиографические исследования.

Раздел II.I. Историко-градостроительный анализ развития исследуемой территории, в том числе оценка современного состояния планировки и структуры землепользования.

Раздел II.I.I. Сведения об историко-градостроительном формировании муниципального образования.

Раздел II.I.II Анализ градостроительной ситуации.

Раздел II.II. Общие сведения об объекте культурного наследия.

Раздел II.III. Анализ библиографических сведений в целях ознакомления с объектом культурного наследия и историей его формирования.

Раздел III. Визуально-ландшафтный анализ.

Раздел III.I. Анализ композиционных связей объекта культурного наследия.

Раздел III.I.I. Сведения об объекте культурного наследия, в том числе выявленных объектах культурного наследия, расположенных в границах проектирования.

Раздел III.I.II. Анализ композиционных связей объекта культурного наследия в границах проектирования.

Раздел III.II. Определение зон зрительного восприятия объекта культурного наследия с описанием видовых точек.

Раздел III.III. Предварительные высотные параметры разрешенного строительства в зоне видовых раскрытий объекта культурного наследия.

Раздел III.IV. Выводы и рекомендации по результатам проведённых исследований.

Раздел IV. Графическая часть.

Раздел IV.I. Историко-культурный опорный план.

Раздел IV.П. Схема устанавливаемых зон охраны, выполненная на базе историко-культурного опорного плана.

Приложения.

Том II. Утверждаемая часть проекта зон охраны. Зоны охраны.

Раздел I. Общие данные.

Раздел II. Общие сведения об объекте культурного наследия.

Раздел III. Зоны охраны объекта культурного наследия.

10. Сведения об обстоятельствах, повлиявших на процесс проведения и результаты экспертизы.

Обстоятельств, повлиявших на процесс проведения и результаты экспертизы, не имеется.

Эксперты не имеют родственных связей с должностными лицами, работниками Заказчика, не состоят с Заказчиком в трудовых отношениях, не имеют долговых или иных имущественных обязательств перед Заказчиком. Эксперты не заинтересованы в результатах исследований либо решении, вытекающем из заключения экспертизы, с целью получения выгоды в виде денег, ценностей, иного имущества, услуг имущественного характера или имущественных прав для себя или третьих лиц. Заказчик, его должностные лица и работники не имеют долговых или имущественных обязательств перед экспертами.

11. Сведения о проведённых исследованиях с указанием применённых методов, объёма и характера выполненных работ и их результатов.

В процессе проведения экспертизы был выполнен анализ представленной заказчиком документации в части её соответствия требованиям государственной охраны объектов культурного наследия, а также проведена оценка обоснованности и оптимальности принятых в документации проектных решений на основании комплексных научных исследований.

Результаты исследований, проведённых в рамках настоящей государственной историко-культурной экспертизы, оформлены в виде Акта государственной историко-культурной экспертизы. Указанные исследования проведены в объёме, необходимом для принятия вывода государственной историко-культурной экспертизы проекта зон охраны объекта культурного наследия регионального значения «Успенская церковь» (Ростовская область, Каменский район, ст. Калитвенская, ул. Советская, 15, литер А).

12. Факты и сведения, выявленные и установленные в результате проведённых исследований.

В результате рассмотрения представленных материалов экспертами установлено следующее.

«Успенская церковь» принята под государственную охрану как памятник истории и культуры в соответствии с Постановлением Главы Администрации Ростовской области от 14.03.1994 г. № 69 «О принятии на государственную охрану памятников истории и культуры области». Согласно ст. 64 Федерального закона от 25.06.2002 г. № 73-ФЗ «Об объектах культурного наследия (памятниках истории и культуры) народов Российской Федерации» указанный памятник отнесён к объектам культурного наследия, включённым в единый государственный реестр объектов культурного наследия (памятников истории и культуры) народов Российской Федерации в качестве объекта культурного наследия регионального значения. В настоящее время объект культурного наследия зарегистрирован Министерством культуры Российской Федерации в едином государственном реестре объектов культурного наследия (памятников истории и культуры) с присвоением регистрационного номера 611610439320005 с наименованием - «Успенская церковь» и адресом - Ростовская область, Каменский район, ст. Калитвенская, ул. Советская, 15, литер А, которые используются в настоящем акте экспертизы. В проекте предлагается уточнённое наименование объекта культурного наследия – «Храм во имя Успения Пресвятой Богородицы, 1833 г.».

Границы территории утверждены постановлением Комитета по охране объектов культурного наследия Ростовской области от 31.05.2012 года № 238 и закреплены 8-ю характерными точками.

Согласно Правилам землепользования и застройки ст. Калитвенская Калитвенского сельского поселения Каменского района Ростовской области участок, на котором расположен изучаемый объект культурного наследия, расположен в общественно-деловой зоне, выделенной для обеспечения правовых условий формирования территории с целью размещения административных, коммерческих, физкультурно-оздоровительных, культурных и иных учреждений.

Предельные (минимальные и (или) максимальные) размеры земельных участков, в том числе их площадь – не нормируются.

Максимальное количество этажей – 5.

Максимальная высота зданий – 17 метров.

Максимальный процент застройки земельного участка – 60%.

Минимальный процент озеленения территории земельных участков – 20%.

Представленный для экспертизы проект зон охраны объекта культурного наследия регионального значения «Успенская церковь» выполнен в 2019 году ООО «НПП «Гран-91» (г. Ростов-на-Дону).

Проект зон охраны объекта культурного наследия разработан на основании Договора на выполнение проектных работ от 17.04.2019 № 47/19 с Государственным автономным учреждением культуры Ростовской области «Донское наследие».

Разработке проекта зон охраны предшествовало изучение литературных источников и натурное исследование с фотофиксацией объекта культурного наследия.

В ходе работы над проектом авторами были проведены библиографические и натурные исследования. В ходе натурных исследований был произведён визуальный осмотр месторасположения объекта культурного наследия, выявлены направления наилучшего восприятия объекта культурного наследия, определены ценностные характеристики зданий, сооружений, элементов благоустройства и озеленения, расположенных на территории обследования. Была выполнена фотофиксация элементов планировочной, объёмно-пространственной и ландшафтной структуры территории исследования, элементов застройки и планировки, визуальных раскрытий (панорам, видов). Определены композиционно-пространственные и ландшафтно-визуальные характеристики территории исследования. Определена степень сохранности и историко-культурная ценность объёмно-пространственной и планировочной структуры территории.

Результатом работы является проект зон охраны объекта культурного наследия регионального значения «Успенская церковь», включающий материалы историко-культурных исследований (материалы по обоснованию проекта) и утверждаемую часть.

Том 1 «Материалы по обоснованию проекта зон охраны. Историко-архивные и натурные исследования» включает текстовую (пояснительная записка), иллюстративную и графическую части:

а) в состав текстовой части входят: историко-градостроительный анализ развития исследуемой территории; сведения об объекте культурного наследия; сведения об историко-градостроительном формировании муниципального образования Каменский район, станицы Калитвенская; краткие исторические сведения об объекте культурного наследия; сведения о визуально-пространственном взаимодействии объекта культурного наследия с окружающей градостроительной средой; анализ градостроительной документации; выводы ландшафтно-визуального анализа; обоснование границ зон охраны объекта культурного наследия;

б) в состав иллюстративной и графической части входят: историческая картография; фотоматериалы, в том числе аэрофотосъемки объекта и прилегающей территории; чертёж «Схема ландшафтно-визуального анализа», «Схема натуральных видовых раскрытий», 3D панорамы «Визуализация допустимой высоты возводимых зданий в устанавливаемых зонах охраны. 3D панорама», чертёж «Историко-культурный опорный план».

Том 2 «Утверждаемая часть проекта зон охраны. Зоны охраны» включает текстовую (пояснительная записка) и графическую часть.

а) в состав текстовой части «Утверждаемая часть проекта зон охраны. Зоны охраны» входят: общие данные; сведения об объекте культурного наследия; описание зон охраны объекта культурного наследия; требования к градостроительным регламентам в границах зон охраны;

б) в состав графической части входит чертёж «Схема устанавливаемых зон охраны».

Материалы историко-культурных исследований, представленные в проектной документации
Исторические сведения

Каменский район.

Земли Каменского района расположены в пойме среднего течения Северского Донца — главного притока Дона.

Ранее земли по берегам Дона и Донца назывались Диким полем. В древние времена на степных просторах селились многочисленные кочевые племена. Их сменили славяне, вступившие в борьбу с половцами и другими кочевниками. Как повествует предание, весной 1185 года на одном из притоков Северского Донца - реке Каяле (р. Калитва) произошло историческое сражение русских дружин с половецким войском, воспетое в «Слове о полку Игореве».

Первые упоминания о поселениях на территории Каменского района относятся к XVI— началу XVII веков, когда на Донце появились беглые крестьяне из Московии. Особенно много «пришлых» было с Украины. Они стали называть себя вольными казаками. Селились преимущественно по берегам рек, поселения свои называли городками или станицами. Беглые, как правило, мужчины, из военных походов приводили жён, захваченных в «полон» турчанок, половчанок, хазарок, создавая интернациональные семьи со своими обычаями, традициями. Так складывался новый, вольный, непохожий на существующий, жизненный уклад, колоритный этнос.

Официальное основание Каменского юрта с хуторами относится к сентябрю 1671 года. До наших дней дошёл документ, именуемый «Войсковой заимной грамотой». Этим документом казачий войсковой круг в 1671 году давал разрешение группе казаков (по некоторым сведениям — сподвижникам Степана Разина) создать своё поселение. В эти годы появились хутора Филлипенков, Дериглазовка, Верхнекрасный, Ерохин, Диченский, Абрамов. В 1677 году, а затем в 1684 на городок совершили набег азовские турки, но городок уцелел. В 1686 г. казаки переселились на более удобное место в 7 верстах от прежнего, вблизи устья речки Глубокой.

С 1802 года станица Каменская (нынешняя территория хутора Старая Станица) была административным центром Донского округа на земле Области войска Донского. С годами река Северский Донец перенесла своё русло южнее. Весной река широко разливалась по пойме, надолго заливало полую водой улицы и станичный майдан, это создавала неудобства, и в 1871 году большинство жителей переселилось на правый, возвышенный берег, туда где ныне находится прибрежная часть города. Оставшееся на левом берегу поселение перешло в ранг хутора. До наших дней за ним сохранилось название – х. Старая Станица. С середины 19 века на окраине станицы строились угольные шахты и заводы (поташный, спиртоводческий, ремонтно-механический). В конце 19 века в окружной станице Каменской Донецкого округа Области Войска Донского насчитывалось 1204 дворов, действовали 2 православные церкви, 4 училища.

Впервые район образовался в 1923 году, тогда он входил в состав Украины. В октябре 1924 года из Шахтинского округа Донецкой губернии УССР возвращён в состав юго-востока России. В 1935 году был ликвидирован.

Район вновь образован с центром в Каменске-Шахтинском в 1940 году. В январе 1954 года из Ростовской области была выделена Каменская область, куда входил и район. 19

ноября 1957 года Каменская область была упразднена, а район вновь включён в состав Ростовской области. 1 февраля 1963 года укрупнён за счёт присоединения Глубокинского, части территории Зверевского и Белокалитвинского районов.

В октябре 1989 года районный центр был перенесён из города Каменск-Шахтинского в рабочий посёлок Глубокий. Часть районных учреждений и организаций находятся по-прежнему в городе Каменске-Шахтинском.

Сегодня территория Каменского района расположена в северо-западной части Ростовской области, в пойме среднего течения Северского Донца и составляет 257 тысяч 530 гектаров. Центр - посёлок Глубокий. Расстояние до г. Ростова-на-Дону - 174 километра. Численность населения района - 49,1 тысяч человек.

Станица Калитвенская.

Точная дата основания станицы неизвестна. Приблизительно основание станицы относят к концу XVII - началу XVIII столетий. Первоначально станица была на другом месте, на правой стороне Донца, недалеко от впадения речки Калитвенца в Донец, к востоку от современного месторасположения. Это место теперь называется «старый городок». Станица, очевидно, была невелика; потому что между горою и рекою остаётся небольшое пространство. Разливы реки Донца, увеличение населения заставили жителей перенести станицу в другое место, на котором она находится и теперь.

Церковь во имя Успения Пресвятой Богородицы, каменную трехпрестольную, начали строить в 1820 г. в центре станицы Калитвенской по проекту известного русского зодчего И.Е. Старова. Фундамент заложили из прочного калитвенского камня, который возили из Савочкиной балки, а обрабатывали его местные камнетесы. Наземная часть здания возводилась из керамического кирпича. Храм был возведён в 1833 году благодаря усилиям войскового старшины Андрея Евсафьевича Хорошилова и жителей станицы.

Из Клировой ведомости следовало, что церковь Успения Богородицы «зданием каменная, с таковою же колокольнею, постройка ограды производится с прошедшего 1867 года, самая же церковь крепка и по числу прихожан поместительна. Престолов в ней три: главный во имя Успения Божией Матери, придельные с правой стороны во имя Крестителя Господня Иоанна, а с левой во имя Св. Великомученика Димитрия Солунского Мироточца».

«Зданий, принадлежащих к сей церкви, кроме небольшой караулки деревянной покрытой соломой, других никаких нет».

В годы Великой Отечественной войны Успенская церковь пострадала от обстрелов, но она не была разрушена. В 1944 г. по просьбе верующих храм был передан в пользование церковному совету и стал восстанавливаться.

В феврале 1960 г. было принято решение Ростовским областным Советом депутатов трудящихся об изъятии здания Успенской церкви и переоборудовании ее под учебно-производственные мастерские и спортзал. 28 марта 1961 г. церковь окончательно закрыли. В этот день были вывезены культовое имущество, иконы, кресты. Все было передано в Астаховскую церковь. Были срезаны кресты с маковок колокольни и центрального купола. В здании церкви устроили амбар, а в алтаре хранили селитру.

В 1988 г. была зарегистрирована религиозная община при Успенской церкви, усилиями которой храм был восстановлен. На сегодняшний день церковь является действующей.

Храм выполнен из керамического полнотелого большемерного кирпича на известковом растворе, четырехстолпный, крестовокупольный, одноглавый, трехпрестольный.

Объемно-планировочное решение храма традиционно, имеет вытянутую по главной композиционной оси «запад-восток» конфигурацию в плане и сформировано последовательно расположенными объемами притвора с надстроенной двухъярусной звонницей, трапезной, собственно храма. Алтарное помещение располагается в объеме собственно храма за восточными столпами-пилонами и отделено иконостасами.

К западному фасаду притвора, к северному и южному фасадам основного объема храма примыкают паперти с односторонними входами и четырехколонными портиками

дорического ордера. Центральную часть восточного фасада завершает идентичный портик. Со стороны западного фасада расположен прямоугольной конфигурации проем входа в храм. В тимпане западного портика помещена надвратная храмовая Икона Успения Пресвятой Богородицы.

Притвор представлен прямоугольным в плане объемом, завершенным трехъярусной звонницей типа «четверик на четверике». В уровне 1-го яруса притвора расположены помещения лестничной клетки всхода на хоры, звонницу и подсобные помещения. Стены ярусов звона по сторонам света «прорезаны» полуциркульными возвышенными проемами звона.

Трапезная представлена прямоугольным в плане объемом, вытянутым по оси «запад-восток» и перекрытым цилиндрическим сводом. Покрытие звонницы куполообразное, четырехлепестковое, увенчано главкой в форме луковицы на шейке с восьмиконечным крестом на подкрестном яблоке. По северному и южному фасадам объема в уровне 1-го яруса расположены прямоугольной конфигурации оконные проемы, в уровне 2-го яруса над центральными оконными проемами 1-го яруса расположены люнетты, расчлененные на три части вертикальными каменными импостами.

Объем собственно храма квадратный в плане, сформирован четырьмя мощными столпами-пилонами, несущими, посредством полуциркульных возвышенных подпружных арок, прямоугольный объем основания. Венчает объем собственно храма круглый в плане световой барабан главы на круглой в плане шейке с восьмиконечным крестом на подкрестном яблоке. Стены с полуциркульными возвышенными световыми проемами. Перекрыт купольным сводом с главой в виде полусферического кровельного покрытия, увенчанного главкой в форме «луковицы». По периметру фасадов храма в уровне 1-го яруса расположены оконные проемы прямоугольной конфигурации, в уровне 2-го яруса над оконными и дверными проемами расположены люнетты, расчлененные на три части вертикальными каменными импостами.

Общая композиция фасадов храма вертикально-динамична, имеет четко выраженное поярусное горизонтальное членение, определенное профилированной карнизной тягой непосредственно под люнеттами второго яруса, антаблементом, а также глухим нижним ярусом надстроенной звонницы, который возвышается над покрытием трапезной и треугольным фронтоном западного портика и соответствующим ему по высоте аттиковым ярусом объема собственно храма.

Архитектурно-художественный облик фасадов храма определяет лаконичный и выразительный декор:

- карнизные тяги простого профиля, декорирующие подоконную часть поверхности стен фасадов;
- пилястры дорического ордера, фланкирующие углы притвора, декорирующие простенки трапезной по северному и южному фасадам. Фусты пилястр не имеют энтазиса;
- прямоугольные ниши с полуколоннами дорического ордера декорирующие оконные проемы в уровне 1-го яруса притвора, трапезной и объема собственно храма. Фусты полуколонн полукруглого сечения, имеют энтазис;
- возвышенные полуциркульные в плане ниши с завершением в виде конх, декорирующие поверхность стен западного фасада притвора, а также северного, южного и восточного фасадов объема собственно храма в уровне 1-го яруса, фланкируют дверные проёмы входов в храм;
- профилированная карнизная тяга, декорирующая поверхность стен фасадов по всему периметру непосредственно под люнеттами второго яруса;
- ступенчатые квадратные неглубокие ниши, декорирующие поверхность стен западного фасада притвора, а также северного, южного и восточного фасадов объема собственно храма в уровне 2-го яруса;
- квадратные неглубокие ниши, декорирующие поверхность стен трапезной над оконными проемами 1-го яруса;

- антаблемент, представленный декоративным архитравом в виде профилированной карнизной тяги с незаполненным фризом, в границах портиков декорированным триглифами, сложнопрофилированным венчающим карнизом с “сухариками” укрупненного масштаба;

- филенки прямоугольной конфигурации декорирующие углы аттикового яруса объема собственно храма;

- лопатки декорирующие углы прямоугольного в плане основания звонницы;

- круглые неглубокие ниши, декорирующие поверхность стен прямоугольного в плане основания звонницы;

- профилированная карнизная тяга, декорирующая верхнюю часть прямоугольного в плане основания звонницы;

- профилированная карнизная тяга в виде импостов, декорирующая поверхность стен второго яруса звонницы и стен барабана главы в уровне пят арочных завершений проемов звона и оконных проемов соответственно;

- неполный антаблемент, декорирующий верх стен второго яруса звонницы, а также верх стен барабана главы. Представлен фризом и профилированным венчающим карнизом с “сухариками”. Центральная часть антаблемента раскрепована;

- полуколонны ионического ордера, декорирующие простенки второго яруса звонницы и барабана главы, фланкирующие проемы звона и оконные проемы барабана, “несущие” на себе антаблементы;

- неполный антаблемент, декорирующий стены третьего яруса звонницы. Представлен фризом и профилированным венчающим карнизом;

- профилированные архивольты, декорирующие оконные проемы барабана главы;

- профилированный карниз, декорирующий верх шейки, луковичной главки с восьмиконечным крестом на подкрестном яблоке, венчающей полусферическое кровельное покрытие главы храма.

За время своего существования фасады храма претерпели ряд изменений. Утрачены первоначальные завершения главы храма и покрытия звонницы – существующие завершения в настоящее время являются новоделом, не соответствующим общей стилистике храма. Заменены первоначальные заполнения оконных и дверных проемов, изменена первоначальная конфигурация отдельных оконных проемов по фасадам.

По своему расположению, конфигурации в плане объект культурного наследия неразрывно связан с исторической планировочной системой ст. Калитвенская и имеет формирующее значение в исторической застройке станицы. Выполнен в соответствии с образцовыми проектами православных церквей в стиле русского классицизма, которые разрабатывались при участии известного русского зодчего И.Е. Старова.

Результаты ландшафтно-визуального и градостроительного анализа, выполненного авторами проекта.

Исследуемая территория, находящаяся в ст. Калитвенская, ограничивается с севера – территорией индивидуальной жилой застройки по ул. Ворошилова, с юга – территорией индивидуальной жилой застройки, с запада – территорией индивидуальной жилой застройки и зеленых насаждений, с востока – территорией зеленых насаждений.

Сложившиеся границы исследуемой территории до настоящего времени сохранили регулярную планировку, составляющую самостоятельную историко- культурную ценность. Исследуемая территория, исторически застроена объектами общественного и жилого назначения, сгруппированными вокруг объекта культурного наследия «Успенская церковь». Изучаемая территория – это сложившийся исторический центр населенного пункта, с образцами характерной исторической застройки XIX и XXI веков.

Смешанную историко-градостроительную композицию исследуемой территории формируют следующие типы застройки:

1. Объект культурного наследия «Успенская церковь» по ул. Советская, 15, литер А.

2. Рядовая фоновая застройка: существующие индивидуальные жилые дома и объекты общественного назначения.

3. Диссонирующие объекты.

Кроме того, к северу от «Успенской церкви» расположен объект археологического наследия Курган «Калитвенский – I» (1 курган).

Все объекты капитального строительства, формирующие облик рассматриваемой территории, нашли отражение на историко-культурном опорном плане.

По функциональному назначению окружающая застройка сформирована в основном жилой застройкой и общественными зданиями.

В составе исследований выявлены характерные видовые раскрытия объекта культурного наследия, определены основные точки визуального восприятия и «бассейн видимости».

Рельеф обследуемой территории благоприятный, с уклоном в юго-восточном направлении. Водоотвод с территории осуществляется самотеком по дорожному покрытию прилегающих улиц. Также к положительным качествам рельефа можно отнести отсутствие таких элементов, как крутых склонов террас и оврагов, бровок террас и водоразделов, пойменной территории и участков оползневых склонов.

К рукотворному ландшафту можно отнести существующие дорожные покрытия улиц (проезжие части и тротуары), озеленение улиц. Искусственное дорожное покрытие не оказывает дисгармоничное влияние на восприятие существующего памятника архитектуры.

К природному ландшафту можно отнести существующую историческую гидросистему реки Северский Донец.

По результатам проведённых историко-градостроительных и натурных исследований авторами проекта сделаны следующие выводы:

- объект культурного наследия является отдельно стоящим зданием, не входит в состав ансамбля или территорию достопримечательного места;
- объект культурного наследия является высотной доминантой по отношению к окружающей его застройке;
- объект культурного наследия занимает особое градоформирующее место в застройке ст. Калитвенская, обладает архитектурной и градостроительной ценностью;
- в непосредственной близости от объекта культурного наследия располагается объект культуры археологического наследия федерального значения.

Основываясь на проведённых исследованиях, для объекта культурного наследия регионального значения «Успенская церковь» предлагается установить **охранную зону и зону регулирования застройки и хозяйственной деятельности, состоящую из 14-ти участков.**

Требования к градостроительным регламентам в границах охранной зоны (ОЗ) объекта культурного наследия

Разрешается:

хозяйственная деятельность, направленная на сохранение, использование и популяризацию объекта культурного наследия;

восстановление, воссоздание, восполнение частично или полностью утраченных объектов и элементов историко-градостроительной среды по специально выполненным проектам на основании комплексных историко-архитектурных исследований;

проведение охранных археологических мероприятий перед началом любых видов земляных работ (кроме работ по посадке деревьев, кустарника), с целью исследования культурного археологического слоя, консервации и музеефикации археологических фрагментов исторических объектов;

проведение мероприятий, направленных на обеспечение пожарной безопасности объекта культурного наследия и его защиту от динамических воздействий;

обеспечение визуального восприятия объекта культурного наследия в его историко-

градостроительной среде;

капитальный ремонт и реконструкция существующих объектов инженерной инфраструктуры при условии обеспечения сохранности и визуального восприятия объекта культурного наследия при проведении указанных работ;

обеспечение качественного освещения прилегающей территории, в том числе путем размещения отдельно стоящего оборудования освещения;

размещение и установка информационных табличек и стендов, адресных указателей, памятных знаков, иной историко-культурной информации, высотой не более 2 метров, площадью информационного поля не более 1 кв. метра;

прокладка и строительство новых линий инженерных сетей (теплоснабжения, газоснабжения, водоснабжения, водоотведения, электроснабжения и иных) подземным способом с восстановлением существующего покрытия и благоустройства;

благоустройство территории, установка малых архитектурных форм, не нарушающих условий визуального восприятия объекта культурного наследия;

строительство, реконструкция и ремонт дорог и пешеходных проходов с твердым покрытием, устройство дорожной разметки, установка дорожных знаков;

устройство временных открытых парковок автотранспорта;

размещение остановок общественного транспорта при условии обеспечения визуального восприятия объекта культурного наследия;

проведение работ по озеленению, регулированию и санации зеленых насаждений в целях обеспечения визуального восприятия объекта культурного наследия;

проведение агротехнических мероприятий по уходу за зелеными насаждениями.

Запрещается:

хозяйственная деятельность, нарушающая целостность, сохранность, а также визуальное восприятие объекта культурного наследия;

строительство объектов капитального строительства, за исключением применения специальных мер, направленных на сохранение и восстановление (регенерацию) историко-градостроительной среды объекта культурного наследия (восстановление, воссоздание, восполнение частично или полностью утраченных элементов и (или) характеристик историко-градостроительной среды);

размещение некапитальных (временных) построек, киосков, павильонов (за исключением устанавливаемых на срок проведения публичных мероприятий);

размещение взрывопожароопасных объектов; объектов с динамическим воздействием;

прокладка и строительство новых линий инженерных сетей (теплоснабжения, газоснабжения, водоснабжения, водоотведения, электроснабжения и иных) наземным и надземным способом;

возведение любых доминирующих элементов, вышек и антенн телекоммуникаций, базовых станций, антенных мачт и мачт освещения, труб;

установка со стороны улиц, формирующих территории общего пользования сплошных (глухих) ограждений из бетона, металлопрофиля, шифера; окраска ограждений, калиток, ворот в яркие тона;

установка рекламных конструкций, щитов, баннеров, растяжек в зоне видимости объекта культурного наследия, кроме праздничного и событийного оформления;

размещение площадок для мусоросборников, контейнеров для отходов вокруг объекта культурного наследия.

Требования к градостроительным регламентам в границах зоны регулирования застройки и хозяйственной деятельности (ЗРЗ)

Разрешается:

строительство объектов капитального строительства с ограничением:

по высоте: высота проектируемых зданий не должна превышать высоту 8,0 метров

от основной отметки земли до верха конька скатной кровли;

по силуэту: парадные фасады зданий, выходящих на дороги и территории общего пользования, должны завершаться скатными крышами (двухскатные, четырехскатные с уклоном от 20 до 40 градусов);

фасады: оштукатурены, окрашены или выполнены из керамического, силикатного кирпича или иных природных материалов; допускается применение в облицовке фасадов натуральных или имитирующих натуральные материалы (камень, кирпич, дерево и т.д.);

по цвету: в увязке с окружающей застройкой;

капитальный ремонт и реконструкция существующих объектов капитального строительства с сохранением объемных и композиционных характеристик и использованием стилистических приемов оформления фасадов и кровель в увязке со стилем объекта культурного наследия: применение в отделке фасадов керамического и силикатного кирпича, штукатурки с последующей окраской, природных или имитирующих природные материалы; снос (демонтаж) объектов капитального и некапитального строительства, не имеющих историко-архитектурной ценности;

проведение мероприятий, направленных на обеспечение пожарной безопасности;

проведение охранных археологических мероприятий перед началом любых видов земляных работ, кроме работ по посадке деревьев, кустарника и иных садовых работ, с целью исследования культурного археологического слоя (для участка №5 зоны регулирования застройки и хозяйственной деятельности);

строительство, капитальный ремонт и реконструкция объектов инженерной инфраструктуры;

прокладка, ремонт, реконструкция внутриквартальных проездов, пешеходных дорожек и тротуаров (для участка №5 зоны регулирования застройки и хозяйственной деятельности);

прокладка и строительство новых линий инженерных сетей (теплоснабжения, газоснабжения, водоснабжения, водоотведения, электроснабжения и иных) подземным способом с восстановлением существующего покрытия и благоустройства;

устройство ограждений со стороны улиц с использованием традиционных материалов, архитектурно-исторических элементов и декоративной отделки;

благоустройство территории, установка малых архитектурных форм, размещение памятных знаков, иной историко-культурной информации, не нарушающих условий визуального восприятия объекта культурного наследия;

проведение работ по озеленению, регулированию и санации зеленых насаждений в целях обеспечения визуального восприятия объекта культурного наследия;

установка на зданиях и сооружениях информационных досок, адресных указателей и рекламных вывесок с площадью информационного поля не более 2 кв.м.

Запрещается:

строительство новых и реконструкция существующих объектов капитального строительства с активным силуэтным завершением (в виде башен, шпилей и иного);

применение для отделки фасадов пластика, сайдинга, железобетонных, композитных (за исключением имитирующих природные материалы) и иных панелей, бетонных блоков, шлакоблоков и прочих материалов, не свойственных застройке квартала;

применение ярких, контрастных цветов, а также цветов максимальной насыщенности в окраске фасадов;

устройство односкатных кровель и кровель с уклоном более 40 градусов;

размещение на фасадах зданий, выходящих на дороги общего пользования, наружных блоков вентиляции и кондиционирования, вентиляционных труб, систем газоснабжения и прочего технологического оборудования;

прокладка и строительство новых линий инженерных сетей (теплоснабжения, газоснабжения, водоснабжения, водоотведения, электроснабжения и иных) наземным и

надземным способом;

возведение любых доминирующих элементов, вышек и антенн телекоммуникаций, базовых станций, антенных мачт и мачт освещения, труб;

установка со стороны улиц, формирующих территории общего пользования сплошных (глухих) ограждений из бетона, металлопрофиля, шифера; окраска ограждений, калиток, ворот, гаражных ворот в яркие тона.

Для устанавливаемых границ зон охраны определены координаты характерных точек в системе МСК-61, установленной для ведения Единого государственного реестра недвижимости. Координаты определены картометрическим методом с погрешностью 0,1 м.

13. Перечень документов и материалов, собранных и полученных при проведении экспертизы, а также использованной для неё специальной, технической и справочной литературы.

1. Федеральный закон от 25.06.2002 г. № 73-ФЗ «Об объектах культурного наследия (памятниках истории и культуры) народов Российской Федерации».

2. Градостроительный кодекс РФ от 29.12.2004 г. № 190-ФЗ.

3. Постановление Правительства РФ от 15.07.2009 № 569 «Об утверждении Положения о государственной историко-культурной экспертизе».

4. Постановление Правительства Российской Федерации от 12 сентября 2015 г. № 972 «Об утверждении Положения о зонах охраны объектов культурного наследия (памятников истории и культуры) народов Российской Федерации и о признании утратившими силу отдельных положений нормативных правовых актов Правительства Российской Федерации».

5. Методические рекомендации по разработке историко-архитектурных опорных планов и проектов зон охраны памятников истории и культуры исторических населённых мест. Министерство культуры РСФСР, 1990.

6. Методические указания по проведению ландшафтно-визуального анализа условий восприятия объектов культурного наследия в их исторической и природной среде – Москва, 2009.

14. Обоснования вывода экспертизы.

Экспертной комиссией установлено, что при разработке проектной документации соблюдены требования Федерального закона от 25.06.2002 г. № 73-ФЗ «Об объектах культурного наследия (памятниках истории и культуры) народов Российской Федерации» и Постановления Правительства Российской Федерации от 12.09.2015 № 972 «Об утверждении Положения о зонах охраны объектов культурного наследия (памятников истории и культуры) народов Российской Федерации и о признании утратившими силу отдельных положений нормативных правовых актов Правительства Российской Федерации».

Научно-проектная документация разработана в 2019 году ООО «НПП «Гран-91» (г. Ростов-на-Дону) на основании проведённых комплексных историко-культурных исследований. В проекте зон охраны объектов культурного наследия использованы научно-исследовательские, исторические, архивные и библиографические материалы.

При определении зон охраны объекта культурного наследия учитывались следующие факторы:

- типологическая специфика объекта культурного наследия и элементов историко-градостроительной среды, особенности композиционно-пространственной, функциональной и планировочной структур;

- функциональные, планировочные и композиционно-пространственные взаимосвязи объекта культурного наследия с историко-градостроительным и природным окружением;

- особенности зрительного восприятия объекта культурного наследия, визуальные взаимосвязи объекта культурного наследия с историко-градостроительным окружением;

- градостроительная роль и местоположение объекта культурного наследия в структуре станции Калитвенская;
- существующие антропогенные рубежи (контуры зданий, сооружений, капитальных оград и других долговременных сооружений);
- границы современного землепользования, линии градостроительного регулирования;
- степень сохранности исторической и градостроительной среды на рассматриваемом участке.

Объём и состав проектной документации соответствует составу, предусмотренному Постановлением Правительства Российской Федерации от 12.09.2015 № 972 «Об утверждении Положения о зонах охраны объектов культурного наследия (памятников истории и культуры) народов Российской Федерации и о признании утратившими силу отдельных положений нормативных правовых актов Правительства Российской Федерации».

Проведённые историко-культурные исследования выполнены в полном объёме и являются достаточными для обоснования разработанных зон охраны объекта культурного наследия, и требований к градостроительным регламентам.

Проектом зон охраны объекта культурного наследия регионального значения «Успенская церковь» (Ростовская область, Каменский район, ст. Калитвенская, ул. Советская, 15, литер А) предусмотрено установление охранной зоны и зоны регулирования застройки и хозяйственной деятельности.

Охранная зона устанавливается в границах, позволяющих наиболее полно сохранить доминирующее, архитектурно-художественное значение объекта культурного наследия.

Границы охранной зоны определены на основании натурного обследования существующих планировочных элементов исследуемой территории и анализа визуального взаимодействия элементов исследуемой территории и объекта культурного наследия для сохранения и улучшения существующих ценных видовых раскрытий (сектор наилучшего визуального восприятия определен с южной, западной, северной и восточной сторон от памятника).

Охранная зона, с учетом установленных границ территории и сложившейся застройки, формируется вокруг границ территории памятника с северной, восточной, южной и западной сторон в целях обеспечения эмоционального влияния и гармоничного восприятия.

В охранной зоне сохраняются исторически ценная система планировки, резервируется возможность восстановления ранее утраченных элементов, сохраняется сложившееся благоустройство, озеленение.

В пределах охранной зоны объекта культурного наследия устанавливается режим, ограничивающий хозяйственную деятельность и запрещающий строительство, за исключением применения специальных мер, направленных на сохранение и регенерацию историко-градостроительной или природной среды.

Зона регулирования застройки и хозяйственной деятельности устанавливается для обеспечения гармоничного единства новостроек с историко-градостроительной средой, для исключения их диссонанса с объектом культурного наследия.

В зоне регулирования застройки и хозяйственной деятельности сохраняются визуальные направления и вводятся ограничения параметров застройки. Зона регулирования застройки (ЗРЗ) устанавливается участками, исключаящими попадание в ЗРЗ существующих профилей улиц. Зона регулирования застройки и хозяйственной деятельности устанавливается одного типа (14 участков).

Зона регулирования застройки определяет территорию, попадающую в дальний и прямой сектор видимости объекта культурного наследия и расположенную в непосредственной от него близости с северной, восточной, южной и западной сторон.

Максимально допустимая высота зданий, строений и сооружений в ЗРЗ составляет 8,0 метров от основной отметки земли до конька скатной кровли. Данная высота была принята как максимально допустимая для объектов капитального строительства, расположенных от памятника с северной, восточной, южной и западной сторон, с учетом сложившейся

застройки, а также планировки территории, в целях сохранения композиционной и архитектурно-художественной роли объекта культурного наследия в застройке. Ограничения высоты строений в зоне регулирования застройки и хозяйственной деятельности устанавливаются с целью сохранения пространственного масштаба и визуального восприятия, присущего объекту культурного наследия.

Границы зон охраны определены с максимальным учётом кадастровых границ существующих земельных участков.

15. Вывод экспертизы.

Устанавливаемые границы территорий зон охраны объекта культурного наследия регионального значения «Успенская церковь» (Ростовская область, Каменский район, ст. Калитвенская, ул. Советская, 15, литер А) и требования к градостроительным регламентам в границах зон охраны объекта культурного наследия соответствуют требованиям законодательства Российской Федерации в области государственной охраны объектов культурного наследия (**положительное заключение**).

Экспертная комиссия рекомендует проект зон охраны объекта культурного наследия регионального значения «Успенская церковь» (Ростовская область, Каменский район, ст. Калитвенская, ул. Советская, 15, литер А) к утверждению в установленном порядке.

16. Перечень приложений к заключению экспертизы.

1. Протокол организационного заседания комиссии экспертов от 11.10.2019 г. по вопросу рассмотрения проекта зон охраны объекта культурного наследия регионального значения «Успенская церковь» (Ростовская область, Каменский район, ст. Калитвенская, ул. Советская, 15, литер А).

2. Протокол итогового заседания Экспертной комиссии от 29.10.2019 г. по вопросу рассмотрения проекта зон охраны объекта культурного наследия регионального значения «Успенская церковь» (Ростовская область, Каменский район, ст. Калитвенская, ул. Советская, 15, литер А).

3. Графическое описание местоположения границ зон охраны объекта культурного наследия регионального значения «Успенская церковь» (Ростовская область, Каменский район, ст. Калитвенская, ул. Советская, 15, литер А).

17. Дата оформления заключения экспертизы – 29.10.2019 г.

Настоящая экспертиза подписана всеми экспертами усиленными квалифицированными электронными подписями.

Председатель Экспертной комиссии

О.Н. Карандашова

Ответственный секретарь

А.А. Домбровский

Член Экспертной комиссии

О.В. Дорохина

ПРОТОКОЛ

организационного заседания комиссии экспертов по вопросу рассмотрения проекта зон охраны объекта культурного наследия регионального значения «Успенская церковь» (Ростовская область, Каменский район, ст. Калитвенская, ул. Советская, 15, литер А)

«11» октября 2019 года

Совещались дистанционно:

Домбровский Андрей Александрович, образование – высшее, специальность – историк, стаж работы – 26 лет, место работы и должность – начальник автономного учреждения культуры Воронежской области «Государственная инспекция историко-культурного наследия», государственный эксперт РФ по проведению государственной историко-культурной экспертизы (Приказ Министерства культуры Российской Федерации от 26 апреля 2018 г. № 580; объекты экспертизы - выявленные объекты культурного наследия в целях обоснования целесообразности включения данных объектов в реестр; документы, обосновывающие включение объектов культурного наследия в реестр; документы, обосновывающие исключение объектов культурного наследия из реестра; документы, обосновывающие изменение категории историко-культурного значения объекта культурного наследия; *проекты зон охраны объекта культурного наследия*; проектная документация на проведение работ по сохранению объектов культурного наследия);

Дорохина Ольга Владимировна, образование – высшее, специальность – инженер-строитель, стаж работы – 37 лет, государственный эксперт РФ по проведению государственной историко-культурной экспертизы (Приказ Министерства культуры Российской Федерации от 16 августа 2017 г. № 1380; объекты экспертизы - *проекты зон охраны объекта культурного наследия*; проектная документация на проведение работ по сохранению объектов культурного наследия);

Карандашова Ольга Николаевна, образование – высшее, специальность – архитектор, стаж работы – 35 лет, место работы и должность – главный архитектор проектов ООО «СтройПроектИнжиниринг» (г. Тула), государственный эксперт РФ по проведению государственной историко-культурной экспертизы (Приказ Министерства культуры Российской Федерации от 20 марта 2017 г. № 322; объекты экспертизы - выявленные объекты культурного наследия в целях обоснования целесообразности включения данных объектов в реестр; документы, обосновывающие включение объектов культурного наследия в реестр; *проекты зон охраны объекта культурного наследия*).

1. Утверждение состава членов экспертной комиссии.
2. Выборы председателя и ответственного секретаря Экспертной комиссии.
3. Определения порядка работы и принятия решений Экспертной комиссии.
4. Определение перечня дополнительных документов, запрашиваемых у Заказчика для проведения экспертизы.

Рассмотрели:

1. Утверждение состава членов экспертной комиссии.

Решили: утвердить следующий состав Экспертной комиссии: Домбровский А.А., Дорохина О.В., Карандашова О.Н.

2. Избрание председателя и ответственного секретаря Экспертной комиссии.

Кандидатуры председателя и ответственного секретаря Экспертной комиссии были поставлены на голосование. Решение принято единогласно.

Решили: избрать председателем Экспертной комиссии – Карандашову О.Н.,

ответственным секретарём Экспертной комиссии – Домбровского А.А.

3. Определение порядка работы и принятия решений Экспертной комиссии.

Решили: определить следующий порядок работы и принятия решений Экспертной комиссией:

1. В своей работе Экспертная комиссия руководствуется статьями 29, 31 Федерального закона от 25.06.2002 № 73-ФЗ «Об объектах культурного наследия (памятниках истории и культуры) народов Российской Федерации», Положением о государственной историко-культурной экспертизе, утверждённым постановлением Правительства Российской Федерации от 15.07.2009 № 569, иными нормативно-правовыми актами Российской Федерации, а также настоящим порядком.

2. Работа Экспертной комиссии осуществляется в форме заседаний. Место, дата и время заседания назначается председателем или ответственным секретарём Экспертной комиссии по согласованию с остальными членами. Заседание Экспертной комиссии проводит и её решение объявляет председатель Экспертной комиссии. При отсутствии на заседании председателя Экспертной комиссии его обязанности осуществляет ответственный секретарь Экспертной комиссии. В случае невозможности председателя Экспертной комиссии исполнять свои обязанности или его отказа от участия в проведении экспертизы в связи с выявлением обстоятельств, предусмотренных пунктом 8 Положения о государственной историко-культурной экспертизе, члены Экспертной комиссии проводят организационное заседание и избирают из своего состава нового председателя Экспертной комиссии. В период до выборов нового председателя Экспертной комиссии его обязанности исполняет ответственный секретарь Экспертной комиссии.

3. Решение Экспертной комиссии принимается большинством голосов при условии присутствия на заседании всех членов Экспертной комиссии.

4. Экспертная комиссия ведёт следующие протоколы:

- протокол организационного заседания;
- протоколы рабочих заседаний.

Протокол организационного заседания подписывается всеми членами Экспертной комиссии, остальные протоколы подписываются председателем и ответственным секретарём Экспертной комиссии.

Работу Экспертной комиссии организует председатель и ответственный секретарь.

4. Определение перечня документов, запрашиваемых у Заказчика для проведения государственной историко-культурной экспертизы.

Рассмотрели представленную Заказчиком документацию в составе:

Том I. Материалы по обоснованию проекта зон охраны. Историко-архивные и натурные исследования.

Раздел I. Общие данные.

Раздел I.I. Основные этапы выполнения проекта зон охраны

Раздел I.II. Нормативно-правовые основания для проектирования

Раздел I.III. Основные понятия и определения.

Раздел I.IV. Анализ исходно-разрешительной документации

Раздел II. Историко-архивные и библиографические исследования

Раздел II.I. Историко-градостроительный анализ развития исследуемой территории, в том числе оценка современного состояния планировки и структуры землепользования

Раздел II.I.I. Сведения об историко-градостроительном формировании муниципального образования

Раздел II.I.II Анализ градостроительной ситуации

Раздел II.II. Общие сведения об объекте культурного наследия

Раздел II.III. Анализ библиографических сведений в целях ознакомления с объектом культурного наследия и историей его формирования

Раздел III. Визуально-ландшафтный анализ

Раздел III.I. Анализ композиционных связей объекта культурного наследия

Раздел III.I.I. Сведения об объекте культурного наследия, в том числе выявленных объектах культурного наследия, расположенных в границах проектирования

Раздел III.I.II. Анализ композиционных связей объекта культурного наследия в границах проектирования

Раздел III.II. Определение зон зрительного восприятия объекта культурного наследия с описанием видовых точек

Раздел III.III. Предварительные высотные параметры разрешенного строительства в зоне видовых раскрытий объекта культурного наследия

Раздел III.IV. Выводы и рекомендации по результатам проведенных исследований

Раздел IV. Графическая часть

Раздел IV.I. Историко-культурный опорный план

Раздел IV.II. Схема устанавливаемых зон охраны, выполненная на базе историко-культурного опорного плана

Приложения.

Том II. Утверждаемая часть проекта зон охраны. Зоны охраны.

Раздел I. Общие данные.

Раздел II. Общие сведения об объекте культурного наследия.

Раздел III. Зоны охраны объекта культурного наследия.

Решили: дополнительные материалы не требуются.

Председатель Экспертной комиссии

О.Н. Карандашова

Ответственный секретарь

А.А. Домбровский

Член Экспертной комиссии

О.В. Дорохина

ПРОТОКОЛ
итогового заседания Экспертной комиссии по вопросу рассмотрения
проекта зон охраны объекта культурного наследия регионального значения
«Успенская церковь» (Ростовская область, Каменский район,
ст. Калитвенская, ул. Советская, 15, литер А)

«29» октября 2019 года

Совещались дистанционно:

Карандашова Ольга Николаевна – председатель Экспертной комиссии;
Домбровский Андрей Александрович - ответственный секретарь Экспертной комиссии;

Дорохина Ольга Владимировна – член Экспертной комиссии.

Повестка дня:

1. Согласование заключительных выводов экспертизы.
2. Принятие решения о подписании акта государственной историко-культурной экспертизы и передаче акта экспертизы Заказчику.

По 1-му вопросу:

Рассмотрели: выводы каждого эксперта относительно документации, предоставленной Заказчиком.

Решили: проект зон охраны объекта культурного наследия регионального значения «Успенская церковь» (Ростовская область, Каменский район, ст. Калитвенская, ул. Советская, 15, литер А), разработанный в 2019 году ООО «НПП «Гран-91» (г. Ростов-на-Дону), соответствует требованиям Федерального закона от 25.06.2002 г. № 73-ФЗ «Об объектах культурного наследия (памятниках истории и культуры) народов Российской Федерации» и Постановления Правительства Российской Федерации от 12.09.2015 № 972 «Об утверждении Положения о зонах охраны объектов культурного наследия (памятников истории и культуры) народов Российской Федерации и о признании утратившими силу отдельных положений нормативных правовых актов Правительства Российской Федерации».

Разногласия между членами Экспертной комиссии по заключительным выводам экспертизы отсутствуют.

По 2-му вопросу:

Решили: подписать усиленной квалифицированной электронной подписью акт государственной историко-культурной экспертизы проекта зон охраны объекта культурного наследия регионального значения «Успенская церковь» (Ростовская область, Каменский район, ст. Калитвенская, ул. Советская, 15, литер А) с **положительным заключением** и рекомендовать проект для утверждения в установленном порядке.

Ответственному секретарю Экспертной комиссии в течение 3 рабочих дней с даты оформления акта экспертизы направить его Заказчику со всеми прилагаемыми документами и материалами на электронном носителе в формате переносимого документа (PDF).

Председатель Экспертной комиссии

О.Н. Карандашова

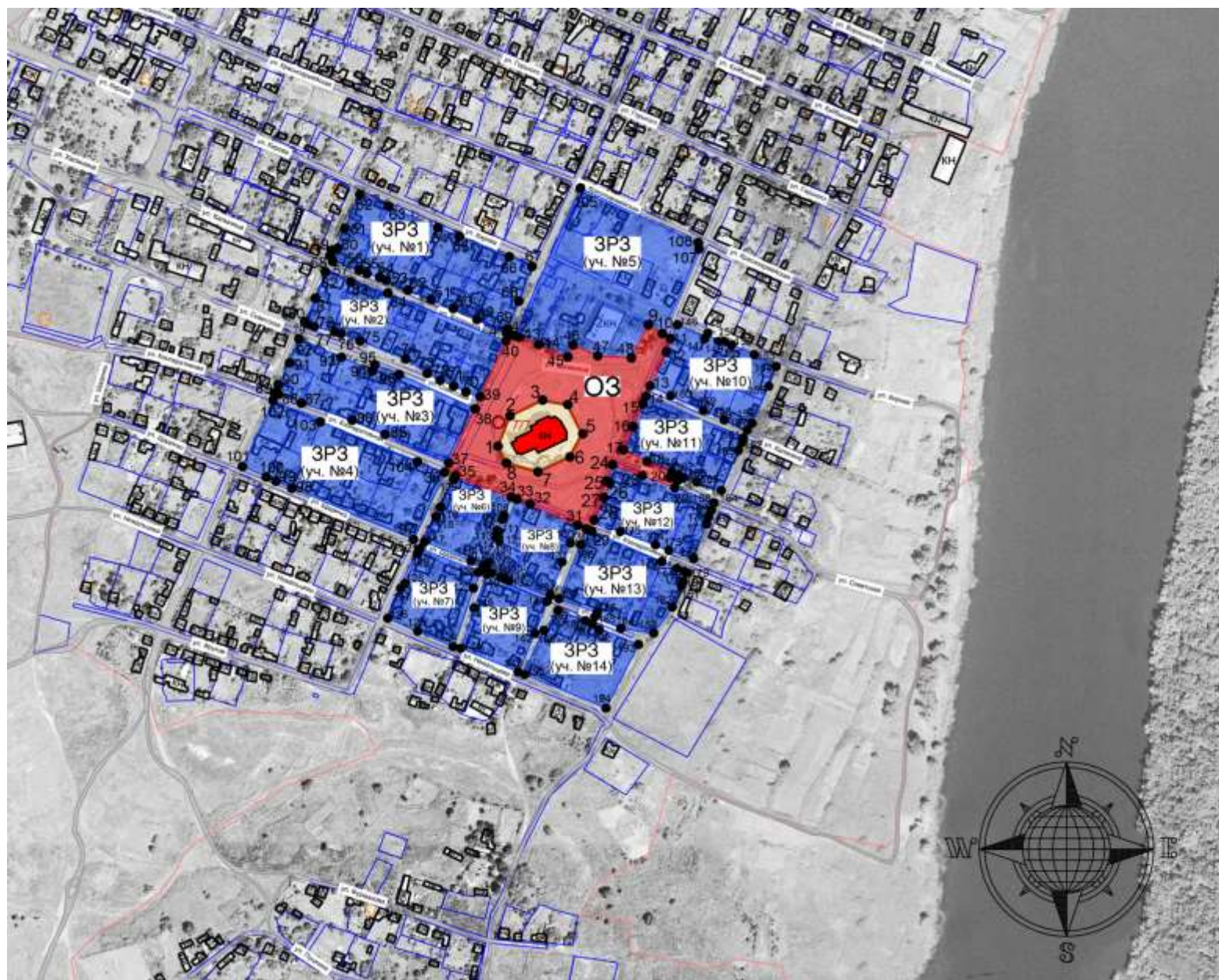
Ответственный секретарь

А.А. Домбровский

Член Экспертной комиссии

О.В. Дорохина

**Графическое описание местоположения границ зон охраны объекта культурного наследия регионального значения
«Успенская церковь» (Ростовская область, Каменский район, ст. Калитвенская, ул. Советская, 15, литер А)**



**Условные обозначения
Застройка**

- | | |
|--|--|
| | - Объект культурного наследия регионального значения |
| | - Окружающая застройка |

Территория и границы

- | | |
|--|--|
| | - Территория объекта культурного наследия |
| | - Границы земельных участков по ГКН |
| | - Границы объектов капитального строительства по ГКН |
| | - Границы кадастровых кварталов по ГКН |

Зоны охраны

- | | |
|--|---|
| | - Охранная зона |
| | - Зона регулирования застройки и хозяйственной деятельности |
| | - Характерная точка границ зон охраны и территории объекта культурного наследия |