

# МИНИСТЕРСТВО КУЛЬТУРЫ РОСТОВСКОЙ ОБЛАСТИ

## ПРИКАЗ

от 25.01.2017 № 16-17  
г. Ростов-на-Дону

**Об утверждении охранного обязательства собственника  
или иного законного владельца объекта культурного наследия регионального  
значения «Здание Гогоевского женского училища, 1882 г.»**

В соответствии со статьей 47.6 Федерального закона от 25.06.2002 № 73-ФЗ «Об объектах культурного наследия (памятниках истории и культуры) народов Российской Федерации», приказом Министерства культуры Российской Федерации от 01.07.2015 № 1887 «О реализации отдельных положений статьи 47.6 Федерального закона от 25.06.2002 № 73-ФЗ «Об объектах культурного наследия (памятниках истории и культуры)» **п р и к а з ы в а ю:**

1. Утвердить охрannое обязательство собственника или иного законного владельца объекта культурного наследия регионального значения «Здание Гогоевского женского училища, 1882 г.», расположенного по адресу: г. Ростов-на-Дону, ул. 30-я линия, 8, литер А, включенного в единый государственный реестр объектов культурного наследия (памятников истории и культуры) народов Российской Федерации на основании постановления Главы Администрации Ростовской области от «09» октября 1998 № 411 «О принятии на государственную охрану памятников истории и культуры г. Ростова-на-Дону и мерах по их охране» (в ред. Постановления Правительства Ростовской области от 27.11.2014 № 795), согласно приложению.

2. Контроль за выполнением приказа возложить на заместителя министра культуры Ростовской области Грунского И.В.

Министр культуры  
Ростовской области



А.А. Резванов

*Министр культуры  
Ростовской области*

*Заместитель министра культуры  
Ростовской области*

*Заместитель министра культуры  
Ростовской области*

Приложение  
к приказу министерства культуры  
Ростовской области  
от " 25 " 01 2017 № 16-17

УТВЕРЖДЕНО  
приказом министерства культуры  
Ростовской области  
от " 25 " 01 2017 № 16-17

**ОХРАННОЕ ОБЯЗАТЕЛЬСТВО  
СОБСТВЕННИКА ИЛИ ИНОГО ЗАКОННОГО ВЛАДЕЛЬЦА**  
объекта культурного наследия, включенного в единый  
государственный реестр объектов культурного наследия  
(памятников истории и культуры) народов Российской Федерации

**«Здание Гогоевского женского училища, 1882 г.»**  
(указать наименование объекта культурного наследия в соответствии  
с правовым актом о его принятии на государственную охрану)

регистрационный номер объекта культурного наследия  
в едином государственном реестре объектов культурного наследия  
(памятников истории и культуры) народов Российской Федерации:

6	1	1	4	1	0	0	9	3	5	0	0	0	0	5
---	---	---	---	---	---	---	---	---	---	---	---	---	---	---

**Раздел 1. Данные об объекте культурного наследия, включенном  
в единый государственный реестр объектов культурного наследия  
(памятников истории и культуры) народов Российской Федерации**  
(заполняются в случае, предусмотренном п. 5 ст. 47.6 Федерального закона от 25.06.2002 № 73-ФЗ  
«Об объектах культурного наследия (памятниках истории и культуры) народов Российской Федерации»)

Отметка о наличии или отсутствии паспорта объекта культурного наследия,  
включенного в единый государственный реестр объектов культурного наследия  
(памятников истории и культуры) народов Российской Федерации, в отношении  
которого утверждено охранное обязательство (далее - объект культурного  
наследия):

имеется ☒ отсутствует ☐  
(нужное отметить знаком "V")



При наличии паспорта объекта культурного наследия он является неотъемлемой частью охранного обязательства.

При отсутствии паспорта объекта культурного наследия в охранное обязательство вносятся следующие сведения:

1. Сведения о наименовании объекта культурного наследия:

*«Здание Гоговского женского училища, 1882 г.»*

2. Сведения о времени возникновения или дате создания объекта культурного наследия, датах основных изменений (перестроек) данного объекта и (или) датах связанных с ним исторических событий:

*1882 год*

3. Сведения о категории историко-культурного значения объекта культурного наследия:

федерального ☐ регионального ☒ муниципального ☐ значения  
(нужное отметить знаком "V")

4. Сведения о виде объекта культурного наследия:

памятник ☒ ансамбль ☐  
(нужное отметить знаком "V")

5. Номер и дата принятия акта органа государственной власти о включении объекта культурного наследия в единый государственный реестр объектов культурного наследия (памятников истории и культуры) народов Российской Федерации:

*Постановление Главы Администрации Ростовской области от «09» октября 1998 № 411 «О принятии на государственную охрану памятников истории и культуры г. Ростова-на-Дону и мерах по их охране»  
(в ред. Постановления Правительства Ростовской области от 27.11.2014 № 795)*

6. Сведения о местонахождении объекта культурного наследия (адрес объекта или при его отсутствии описание местоположения объекта):

**Ростовская область**

(Субъект Российской Федерации)

**г. Ростов-на-Дону**

(населенный пункт)

улица **ул. 30-я линия** д. **8** корп./стр. **литер А** помещение/  
квартира

иные сведения:

**отсутствуют**

7. Сведения о границах территории объекта культурного наследия (для объектов археологического наследия прилагается графическое отражение границ на плане земельного участка, в границах которого он располагается):

**Исходная точка 1 территории объекта культурного наследия расположена на северо-восточном углу земельного участка кадастровый номер 61:44:0032002:1.**

**Границы территории объекта культурного наследия проходят:**

**от точки 1 до точки 2 - на расстоянии 40,81 м в юго-юго-восточном направлении по границе земельного участка кадастровый номер 61:44:0032002:1;**

**от точки 2 до точки 3 - на расстоянии 11,54 м в западном-юго-западном направлении по границе земельного участка кадастровый номер 61:44:0032002:1;**

**от точки 3 до точки 4 - на расстоянии 10,89 м в юго-юго-восточном направлении по границе земельного участка кадастровый номер 61:44:0032002:1;**

**от точки 4 до точки 5 - на расстоянии 23,11 м в западном-юго-западном направлении по границе земельного участка кадастровый номер 61:44:0032002:1;**

**от точки 5 до точки 6 - на расстоянии 0,75 м в юго-юго-восточном направлении по границе земельного участка кадастровый номер 61:44:0032002:1;**

**от точки 6 до точки 7 - на расстоянии 7,29 м в западном-юго-западном направлении по границе земельного участка кадастровый номер 61:44:0032002:1;**



от точки 7 до точки 8 – на расстоянии 0,87 м в северо-северо-западном направлении по границе земельного участка кадастровый номер 61:44:0032002:1;

от точки 8 до точки 9 – на расстоянии 9,21 м в западном-юго-западном направлении по границе земельного участка кадастровый номер 61:44:0032002:1;

от точки 9 до точки 10 – на расстоянии 1,30 м в юго-юго-восточном направлении по границе земельного участка кадастровый номер 61:44:0032002:1;

от точки 10 до точки 11 – на расстоянии 38,18 м в западном-юго-западном направлении по границе земельного участка кадастровый номер 61:44:0032002:1;

от точки 11 до точки 12 – на расстоянии 54,47 м в северо-северо-западном направлении, в 2,0 м от грани стены главного западного фасада объекта культурного наследия;

от точки 12 - на расстоянии 89,44 м в восточном-северо-восточном направлении по границе земельного участка кадастровый номер 61:44:0032002:1 до исходной точки 1.

**Таблица координат характерных точек границ территории  
объекта культурного наследия регионального значения  
«Здание Гоговского женского училища, 1882 г.»**

Обозначение (номер) характерной точки	Координаты характерных точек во Всемирной геодезической системе координат (WGS-84)		Координаты характерных точек в местной системе координат (МСК)	
	Северной широты	Восточной долготы	X	Y
Точка 1	47°13'58.38	39°46'04.48	422894.05	2208070.81
Точка 2	47°13'57.11	39°46'04.98	422854.49	2208080.84
Точка 3	47°13'57.00	39°46'04.46	422851.38	2208069.73
Точка 4	47°13'56.67	39°46'04.61	422840.91	2208072.74
Точка 5	47°13'56.45	39°46'03.55	422834.75	2208050.47
Точка 6	47°13'56.43	39°46'03.57	422834.05	2208050.73
Точка 7	47°13'56.37	39°46'03.23	422832.14	2208043.69
Точка 8	47°13'56.39	39°46'03.22	422832.97	2208043.42
Точка 9	47°13'56.30	39°46'02.80	422830.31	2208034.60



<i>Точка 10</i>	<i>47°13'56.26</i>	<i>39°46'02.82</i>	<i>422829.05</i>	<i>2208034.90</i>
<i>Точка 11</i>	<i>47°13'55.91</i>	<i>39°46'01.08</i>	<i>422818.81</i>	<i>2207998.12</i>
<i>Точка 12</i>	<i>47°13'57.61</i>	<i>39°46'00.38</i>	<i>422871.49</i>	<i>2207984.26</i>

*Определение географических координат характерных точек границы территории объекта культурного наследия выполнено во Всемирной геодезической системе координат (WGS-84) и в местной системе координат (МСК).*

#### 8. Описание предмета охраны объекта культурного наследия:

*1. Местоположение здания в системе застройки ул. 28-я линия в городе Ростове-на-Дону.*

*2. Композиционная значимость здания, являющегося неотъемлемой частью застройки исторической части г. Ростова-на-Дону.*

*3. Конструкции и объемно-пространственная композиция здания, Г-образной конфигурации в плане, 2-х этажного, кирпичного с подвалом и многоскатной крышей.*

*4. Масштаб, композиционное построение, материал, характер отделки и пластика восточного и западного фасадов объекта культурного наследия, в оформлении которых использованы композиционные приемы и архитектурный декор, характерные для неоклассического направления эклектики.*

*5. Архитектурно-художественный облик западного фасада, включая боковые раскреповки фасада; треугольный фронтон северной раскреповки; профилированный венчающий карниз, дополненный рядом мелких сухариков; прямоугольные филенки в оформлении фриза боковых раскреповок; фриз центральной части фасада, включающий филенки и плакетки различной геометрической формы, штукатурные тяги, мелкие сухарики и декоративные вставки трапецевидной формы, расположенные над окнами 2-го этажа; декоративные вставки аналогичной трапецевидной формы в оформлении лучковых перемычек окон 2-го этажа (боковые раскреповки фасада); узкие перспективные наличники окон 2-го этажа (боковые раскреповки фасада); штукатурные наличники рядовых окон 2-го этажа, дополненные в уровне фриза небольшими сандриками; здесь же, подоконные доски с декоративными кронштейнами, оформленными в нижней части мелкими каплями-гуттами; неглубокие ниши с прямоугольными плакетками, расположенные в подоконной части проемов 1-го и 2-го этажей; мелкий руст верхнего яруса фасадной стены; междуэтажную штукатурную тягу; «французскую» рустуку в оформлении нижнего яруса фасадной стены; декоративные вставки трапецевидной формы в оформлении перемычек оконных проемов 1-го этажа; подоконные*



*тяги проемов 1-го этажа; профилированный кордон цоколя.*

**6. Архитектурно-художественный облик восточного фасада, включая профилированный кордон цоколя; штукатурный наличник высокого полуциркульного витража остекления лестничной клетки; перемычки окон 1-го и 2-го этажей; треугольный фронтон боковой раскреповки; гладкий фриз и венчающий карниз здания.**

9. Фотографическое (иное графическое) изображение объекта (на момент утверждения охранного обязательства):

Прилагается: 22 изображения;

(указать количество)

исторические фото: 1 изображение;

(указать количество)

10. Сведения о наличии зон охраны данного объекта культурного наследия с указанием номера и даты принятия органом государственной власти акта об утверждении указанных зон либо информация о расположении данного объекта культурного наследия/земельного участка, в границах которого располагается объект археологического наследия, в границах зон охраны другого объекта культурного наследия:

***Зоны охраны объекта культурного наследия не определены***

11. Сведения о требованиях к осуществлению деятельности в границах территории объекта культурного наследия, включенного в единый государственный реестр объектов культурного наследия (памятников истории и культуры) народов Российской Федерации, об особом режиме использования земельного участка, в границах которого располагается объект археологического наследия, установленных статьей 5.1 Федерального закона от 25.06.2002 № 73-ФЗ «Об объектах культурного наследия (памятниках истории и культуры) народов Российской Федерации»:

1) на территории памятника или ансамбля запрещаются строительство объектов капитального строительства и увеличение объемно-пространственных характеристик существующих на территории памятника или ансамбля объектов капитального строительства; проведение земляных, строительных, мелиоративных и иных работ, за исключением работ по сохранению объекта культурного наследия или его отдельных элементов, сохранению историко-градостроительной или природной среды объекта культурного наследия;

2) на территории памятника, ансамбля разрешается ведение хозяйственной деятельности, не противоречащей требованиям обеспечения сохранности объекта культурного наследия и позволяющей обеспечить функционирование объекта культурного наследия в современных условиях;

3) в случае нахождения памятника или ансамбля на территории



достопримечательного места подлежат также выполнению требования и ограничения, установленные в соответствии со статьей 5.1 Федерального закона от 25.06.2002 № 73-ФЗ «Об объектах культурного наследия (памятниках истории и культуры) народов Российской Федерации», для осуществления хозяйственной деятельности на территории достопримечательного места;

4) особый режим использования земельного участка, в границах которого располагается объект археологического наследия, предусматривает возможность проведения археологических полевых работ в порядке, установленном Федеральным законом от 25.06.2002 № 73-ФЗ «Об объектах культурного наследия (памятниках истории и культуры) народов Российской Федерации», земляных, строительных, мелиоративных, хозяйственных работ, указанных в статье 30 Федерального закона от 25.06.2002 № 73-ФЗ «Об объектах культурного наследия (памятниках истории и культуры) народов Российской Федерации» работ по использованию лесов и иных работ при условии обеспечения сохранности объекта археологического наследия, а также обеспечения доступа граждан к указанному объекту.

12. Иные сведения, предусмотренные Федеральным законом от 25.06.2002 № 73-ФЗ «Об объектах культурного наследия (памятниках истории и культуры) народов Российской Федерации»:

*отсутствуют*

## **Раздел 2. Требования к сохранению объекта культурного наследия**

*(заполняется в соответствии со статьей 47.2 Федерального закона от 25.06.2002 № 73-ФЗ «Об объектах культурного наследия (памятниках истории и культуры) народов Российской Федерации»)*

13. Требования к сохранению объекта культурного наследия, включенного в единый государственный реестр объектов культурного наследия (памятников истории и культуры) народов Российской Федерации, предусматривают консервацию, ремонт, реставрацию объекта культурного наследия, приспособление объекта культурного наследия для современного использования либо сочетание указанных мер.

Состав (перечень) и сроки (периодичность) проведения работ по сохранению объекта культурного наследия, в отношении которого утверждено охрannое обязательство, определяются соответствующим органом охраны объектов культурного наследия:

*министерством культуры Ростовской области*

*(указать наименование органа охраны объектов культурного наследия, утвердившего охрannое обязательство)*

на основании акта технического состояния объекта культурного наследия, составленного в порядке, установленном пунктом 2 статьи 47.2 Федерального



закона от 25.06.2002 № 73-ФЗ «Об объектах культурного наследия (памятниках истории и культуры) народов Российской Федерации».

14. Лицо (лица), указанное (указанные) в пункте 11 статьи 47.6 Федерального закона от 25.06.2002 № 73-ФЗ «Об объектах культурного наследия (памятниках истории и культуры) народов Российской Федерации», обязано (обязаны) обеспечить финансирование и организацию проведения научно-исследовательских, изыскательских, проектных работ, консервации, ремонта, реставрации и иных работ, направленных на обеспечение физической сохранности объекта культурного наследия и сохранение предмета охраны объекта культурного наследия, в порядке, установленном Федеральным законом от 25.06.2002 № 73-ФЗ «Об объектах культурного наследия (памятниках истории и культуры) народов Российской Федерации».

В случае обнаружения при проведении работ по сохранению объекта культурного наследия объектов, обладающих признаками объекта культурного наследия, в том числе объектов археологического наследия, собственник или иной законный владелец обязан незамедлительно приостановить работы и направить в течение трех рабочих дней со дня их обнаружения заявление в письменной форме об указанных объектах в региональный орган охраны объектов культурного наследия:

***министерство культуры Ростовской области***

*(указать наименование соответствующего регионального органа охраны объектов культурного наследия. В случае если охранное обязательство утверждено не данным органом охраны, указать его полное наименование и почтовый адрес)*

Дальнейшее взаимодействие с региональным органом охраны объектов культурного наследия собственник или иной законный владелец объекта культурного наследия обязан осуществлять в порядке, установленном статьей 36 Федерального закона от 25.06.2002 № 73-ФЗ «Об объектах культурного наследия (памятниках истории и культуры) народов Российской Федерации».

15. Работы по сохранению объекта культурного наследия должны организовываться собственником или иным законным владельцем объекта культурного наследия в соответствии с порядком, предусмотренным статьей 45 Федерального закона от 25.06.2002 № 73-ФЗ «Об объектах культурного наследия (памятниках истории и культуры) народов Российской Федерации».

16. Собственник (иной законный владелец) земельного участка, в границах которого расположен объект археологического наследия, обязан:

обеспечивать неизменность внешнего облика;

сохранять целостность, структуру объекта археологического наследия;

организовывать и финансировать спасательные археологические полевые работы на данном объекте археологического наследия в случае, предусмотренном статьей 40, и в порядке, установленном статьей 45.1 Федерального закона от 25.06.2002 № 73-ФЗ «Об объектах культурного наследия (памятниках истории и культуры) народов Российской Федерации».



### **Раздел 3. Требования к содержанию объекта культурного наследия**

*(заполняется в соответствии со статьей 47.3 Федерального закона от 25.06.2002 № 73-ФЗ «Об объектах культурного наследия (памятниках истории и культуры) народов Российской Федерации»)*

17. При содержании и использовании объекта культурного наследия, включенного в единый государственный реестр объектов культурного наследия (памятников истории и культуры) народов Российской Федерации, в целях поддержания в надлежащем техническом состоянии без ухудшения физического состояния и (или) изменения предмета охраны данного объекта культурного наследия лица, указанные в пункте 11 статьи 47.6 Федерального закона от 25.06.2002 № 73-ФЗ «Об объектах культурного наследия (памятниках истории и культуры) народов Российской Федерации», обязаны:

1) осуществлять расходы на содержание объекта культурного наследия и поддержание его в надлежащем техническом, санитарном и противопожарном состоянии;

2) не проводить работы, изменяющие предмет охраны объекта культурного наследия либо ухудшающие условия, необходимые для сохранности объекта культурного наследия;

3) не проводить работы, изменяющие облик, объемно-планировочные и конструктивные решения и структуры, интерьер объекта культурного наследия в случае, если предмет охраны объекта культурного наследия не определен;

4) соблюдать установленные статьей 5.1 Федерального закона от 25.06.2002 № 73-ФЗ «Об объектах культурного наследия (памятниках истории и культуры) народов Российской Федерации» требования к осуществлению деятельности в границах территории объекта культурного наследия, особый режим использования земельного участка, водного объекта или его части, в границах которых располагается объект археологического наследия;

5) не использовать объект культурного наследия (за исключением оборудованных с учетом требований противопожарной безопасности объектов культурного наследия, предназначенных либо предназначавшихся для осуществления и (или) обеспечения указанных ниже видов хозяйственной деятельности, и помещений для хранения предметов религиозного назначения, включая свечи и лампадное масло):

под склады и объекты производства взрывчатых и огнеопасных материалов, предметов и веществ, загрязняющих интерьер объекта культурного наследия, его фасад, территорию и водные объекты и (или) имеющих вредные парогазообразные и иные выделения;

под объекты производства, имеющие оборудование, оказывающее динамическое и вибрационное воздействие на конструкции объекта культурного наследия, независимо от мощности данного оборудования;

под объекты производства и лаборатории, связанные с неблагоприятным для объекта культурного наследия температурно-влажностным режимом и применением химически активных веществ;

6) незамедлительно извещать:



**министерство культуры Ростовской области**

(указать наименование органа охраны объектов культурного наследия, утвердившего охранное обязательство)

обо всех известных ему повреждениях, авариях или об иных обстоятельствах, причинивших вред объекту культурного наследия, включая объект археологического наследия, земельному участку в границах территории объекта культурного наследия или угрожающих причинением такого вреда, и безотлагательно принимать меры по предотвращению дальнейшего разрушения, в том числе проводить противоаварийные работы в порядке, установленном для проведения работ по сохранению объекта культурного наследия;

7) не допускать ухудшения состояния территории объекта культурного наследия, включенного в единый государственный реестр объектов культурного наследия (памятников истории и культуры) народов Российской Федерации, поддерживать территорию объекта культурного наследия в благоустроенном состоянии.

18. Собственник жилого помещения, являющегося объектом культурного наследия или частью такого объекта, обязан выполнять требования к сохранению объекта культурного наследия в части, предусматривающей обеспечение поддержания объекта культурного наследия или части объекта культурного наследия в надлежащем техническом состоянии без ухудшения физического состояния и изменения предмета охраны объекта культурного наследия.

19. В случае обнаружения при проведении работ на земельном участке в границах территории объекта культурного наследия объектов, либо на земельном участке, в границах которого располагается объект археологического наследия, объектов, обладающих признаками объекта культурного наследия, лица, указанные в пункте 11 статьи 47.6 Федерального закона от 25.06.2002 № 73-ФЗ «Об объектах культурного наследия (памятниках истории и культуры) народов Российской Федерации», осуществляют действия, предусмотренные подпунктом 2 пункта 3 статьи 47.2 Федерального закона от 25.06.2002 № 73-ФЗ «Об объектах культурного наследия (памятниках истории и культуры) народов Российской Федерации».

20. В случае если содержание или использование объекта культурного наследия, включенного в единый государственный реестр объектов культурного наследия (памятников истории и культуры) народов Российской Федерации, а также земельного участка, в границах которого располагается объект археологического наследия, может привести к ухудшению состояния данного объекта культурного наследия и (или) предмета охраны данного объекта культурного наследия, в предписании, направляемом

**министерством культуры Ростовской области**

(указать наименование органа охраны объектов культурного наследия, утвердившего охранное обязательство)



собственнику или иному законному владельцу объекта культурного наследия, устанавливаются следующие требования:

1) к видам хозяйственной деятельности с использованием объекта культурного наследия, включенного в реестр, земельного участка, в границах которого располагается объект археологического наследия, либо к видам хозяйственной деятельности, оказывающим воздействие на указанные объекты, в том числе ограничение хозяйственной деятельности;

2) к использованию объекта культурного наследия, включенного в реестр, земельного участка, в границах которого располагается объект археологического наследия, при осуществлении хозяйственной деятельности, предусматривающие в том числе ограничение технических и иных параметров воздействия на объект культурного наследия;

3) к благоустройству в границах территории объекта культурного наследия, включенного в реестр, земельного участка, в границах которого располагается объект археологического наследия.

#### **Раздел 4. Требования к обеспечению доступа граждан Российской Федерации, иностранных граждан и лиц без гражданства к объекту культурного наследия, включенному в реестр**

*(заполняется в соответствии со статьей 47.4 Федерального закона  
от 25.06.2002 № 73-ФЗ «Об объектах культурного наследия (памятниках истории и культуры) народов  
Российской Федерации»)*

21. Условия доступа к объекту культурного наследия, включенному в реестр (периодичность, длительность и иные характеристики доступа), устанавливаются соответствующим органом охраны объектов культурного наследия, определенным пунктом 7 статьи 47.6 Федерального закона от 25.06.2002 № 73-ФЗ «Об объектах культурного наследия (памятниках истории и культуры) народов Российской Федерации», с учетом мнения собственника или иного законного владельца такого объекта, а также с учетом вида объекта культурного наследия, включенного в реестр, категории его историко-культурного значения, предмета охраны, физического состояния объекта культурного наследия, требований к его сохранению, характера современного использования данного объекта культурного наследия, включенного в реестр.

Условия доступа к объектам культурного наследия, включенным в реестр, используемым в качестве жилых помещений, а также к объектам культурного наследия религиозного назначения, включенным в реестр, устанавливаются соответствующим органом охраны объектов культурного наследия по согласованию с собственниками или иными законными владельцами этих объектов культурного наследия.

При определении условий доступа к памятникам или ансамблям религиозного назначения учитываются требования к внешнему виду и поведению лиц, находящихся в границах территорий указанных объектов культурного наследия религиозного назначения, соответствующие внутренним установлениям религиозной организации, если такие установления не противоречат



законодательству Российской Федерации.

В случае, если интерьер объекта культурного наследия не относится к предмету охраны объекта культурного наследия, требование к обеспечению доступа во внутренние помещения объекта культурного наследия, включенного в реестр, не может быть установлено.

Условия доступа к объектам культурного наследия, расположенным на территории Российской Федерации и предоставленным в соответствии с международными договорами Российской Федерации дипломатическим представительствам и консульским учреждениям иностранных государств в Российской Федерации, международным организациям, а также к объектам культурного наследия, находящимся в собственности иностранных государств и международных организаций, устанавливаются в соответствии с международными договорами Российской Федерации.

Физические и юридические лица, проводящие археологические полевые работы, имеют право доступа к объектам археологического наследия, археологические полевые работы на которых предусмотрены разрешением (открытым листом) на проведение археологических полевых работ. Физическим и юридическим лицам, проводящим археологические полевые работы, в целях проведения указанных работ собственниками и (или) пользователями земельных участков, в границах которых расположены объекты археологического наследия, должен быть обеспечен доступ к земельным участкам, участкам водных объектов, участкам лесного фонда, на территорию, определенную разрешением (открытым листом) на проведение археологических полевых работ.

## **Раздел 5. Требования к размещению наружной рекламы на объектах культурного наследия, их территориях**

*(заполняется в случаях, определенных подпунктом 4 пункта 2 статьи 47.6 Федерального закона от 25.06.2002 № 73-ФЗ*

*«Об объектах культурного наследия (памятниках истории и культуры) народов Российской Федерации»)*

### **22. Требования к размещению наружной рекламы:**

Не допускается распространение наружной рекламы на объектах культурного наследия, включенных в единый государственный реестр объектов культурного наследия (памятников истории и культуры) народов Российской Федерации, а также на их территориях, за исключением достопримечательных мест.

Запрет или ограничение распространения наружной рекламы на объектах культурного наследия, находящихся в границах достопримечательного места и включенных в единый государственный реестр объектов культурного наследия (памятников истории и культуры) народов Российской Федерации, а также требования к ее распространению устанавливаются соответствующим органом охраны объектов культурного наследия, определенным пунктом 7 статьи 47.6 Федерального закона от 25.06.2002 № 73-ФЗ «Об объектах культурного наследия (памятниках истории и культуры) народов Российской Федерации», и вносятся в правила землепользования и застройки, разработанные в соответствии с



Градостроительным кодексом Российской Федерации.

Указанные требования не применяются в отношении распространения на объектах культурного наследия, их территориях наружной рекламы, содержащей исключительно информацию о проведении на объектах культурного наследия, их территориях театрально-зрелищных, культурно-просветительных и зрелищно-развлекательных мероприятий или исключительно информацию об указанных мероприятиях с одновременным упоминанием об определенном лице как о спонсоре конкретного мероприятия при условии, если такому упоминанию отведено не более чем десять процентов рекламной площади (пространства). В таком случае актом соответствующего органа охраны объектов культурного наследия устанавливаются требования к размещению наружной рекламы на данном объекте культурного наследия (либо его территории), включая место (места) ее возможного размещения, требования к внешнему виду, цветовым решениям, способам крепления.

**Раздел 6. Иные обязанности лица (лиц), указанного (указанных)  
в пункте 11 статьи 47.6 Федерального закона от 25.06.2002 № 73-ФЗ  
«Об объектах культурного наследия (памятниках истории и культуры)  
народов Российской Федерации»**

23. Для лица (лиц), указанного (указанных) в пункте 11 статьи 47.6 Федерального закона от 25.06.2002 № 73-ФЗ «Об объектах культурного наследия (памятниках истории и культуры) народов Российской Федерации», устанавливаются обязанности:

1) по финансированию мероприятий, обеспечивающих выполнение требований в отношении объекта культурного наследия, включенного в реестр, установленных статьями 47.2 - 47.4 Федерального закона от 25.06.2002 № 73-ФЗ «Об объектах культурного наследия (памятниках истории и культуры) народов Российской Федерации»;

2) по соблюдению требований к осуществлению деятельности в границах территории объекта культурного наследия, включенного в реестр, либо особого режима использования земельного участка, в границах которого располагается объект археологического наследия, установленных статьей 5.1 Федерального закона от 25.06.2002 № 73-ФЗ «Об объектах культурного наследия (памятниках истории и культуры) народов Российской Федерации».

24. Собственник, иной законный владелец, пользователи объекта культурного наследия, земельного участка, в границах которого располагается объект археологического наследия (в случае, указанном в пункте 11 статьи 47.6 Федерального закона от 25.06.2002 № 73-ФЗ «Об объектах культурного наследия (памятниках истории и культуры) народов Российской Федерации»), а также все лица, привлеченные ими к проведению работ по сохранению (содержанию) объекта культурного наследия, обязаны соблюдать требования, запреты и ограничения, установленные законодательством об охране объектов культурного наследия.



## 25. Дополнительные требования в отношении объекта культурного наследия

*Собственник или иной законный владелец объекта культурного наследия в соответствии с приложением № 3 к Приказу от 01.07 2015 № 1887 «О реализации отдельных положений статьи № 47.6 Федерального закона от 25 июня 2002 г. № 73-ФЗ "Об объектах культурного наследия (памятниках истории и культуры) народов Российской Федерации"» ежегодно представляет в орган охраны объектов культурного наследия — министерство культуры Ростовской области, уведомление о выполнении требований охранного обязательства в отношении принадлежащего ему объекта культурного наследия (далее - Уведомление).*

*К Уведомлению должны прилагаться фотографические изображения объекта культурного наследия, позволяющие зафиксировать индивидуальные особенности объекта культурного наследия на момент представления Уведомления.*

*Уведомление направляется в Орган охраны заказным почтовым отправлением с уведомлением о вручении либо в форме электронного документа, подписанного электронной подписью.*

*Уведомление направляется в Орган охраны в срок не позднее 1 июля года, следующего за отчетным.*

Приложения к охранному обязательству, утвержденному приказом министерства культуры Ростовской области от «25» 01 2017 № 16-17

Приложение 1. Фотофиксация объекта культурного наследия на момент утверждения охранного обязательства — 22 изображения на 16 листах; исторические фото — 1 изображение на 1 листе.

Приложение 2. Акт технического состояния объекта культурного наследия с перечнем мероприятий по сохранению объекта культурного наследия — на 18 листах.

Приложение № 1  
к охранному обязательству,  
утвержденному приказом  
министерства культуры  
Ростовской области  
от 25.01.2017 № 16-17

## **ФОТОФИКСАЦИЯ ОБЪЕКТА КУЛЬТУРНОГО НАСЛЕДИЯ**

1. Общий вид здания с юго-западной стороны.
2. Фрагмент дворового восточного фасад.
3. Южный фасад здания.
4. Вид главного фасада с северо-западной стороны.
5. Раскреповка западного фасада.
6. Фрагмент западного фасада. Окно 1-го этажа.
7. Фрагмент западного фасада. Окно 2-го этажа.
8. Фрагмент западного фасада. Наличник окна 2-го этажа.
9. Фрагмент западного фасада. Декор венчающего карниза.
10. Фрагмент западного фасада. Обрушение фронтона северной раскреповки.
11. Фрагмент восточного фасада.
12. Металлические накладки и конструкции усиления стены восточного фасада.
13. Отслоение окрасочного слоя на стене западного фасада.
14. Стропильные конструкции крыши.
15. Коридор подвального этажа.
16. Учебная аудитория в подвальном этаже здания.
17. Стены подвального помещения, пораженные грибком.
18. Внутренняя междуэтажная лестница.
19. Холл-рекреация 1-го этажа.
20. Холл-рекреация 2-го этажа.
21. Интерьер учебной аудитории.
22. Интерьер учебной аудитории.
23. Армянская Гоголевская женская гимназия. Фото конца XIX века.





1. «Здание Гогоевского женского училища, 1882 г.». Общий вид здания с юго-западной стороны.



2. «Здание Гогоевского женского училища, 1882 г.». Фрагмент дворового восточного фасада.





3. «Здание Гогоевского женского училища, 1882 г.».  
Южный фасад здания.





4. «Здание Гогоевского женского училища, 1882 г.».  
Вид главного фасада с северо-западной стороны.





5. «Здание Гогоевского женского училища, 1882 г.».  
Раскреповка западного фасада.



6. «Здание Гогоевского женского училища, 1882 г.». Фрагмент западного фасада.  
Окно 1-го этажа.





7. «Здание Гогоевского женского училища, 1882 г.». Фрагмент западного фасада.  
Окно 2-го этажа.



8. «Здание Гогоевского женского училища, 1882 г.». Фрагмент западного фасада. Наличник окна 2-го этажа.





9. «Здание Гогоевского женского училища, 1882 г.». Фрагмент западного фасада.  
Декор венчающего карниза.



10. «Здание Гогоевского женского училища, 1882 г.». Фрагмент западного фасада.  
Обрушение фронтона северной раскреповки.



11. «Здание Гогоевского женского училища, 1882 г.».  
Фрагмент восточного фасада.





12. «Здание Гогоевского женского училища, 1882 г.». Металлические накладки и конструкции усиления стены восточного фасада.



13. «Здание Гоговского женского училища, 1882 г.». Отслоение окрасочного слоя на стене западного фасада.





14. «Здание Гоговского женского училища, 1882 г.». Стропильные конструкции крыши.



15. «Здание Гоговского женского училища, 1882 г.». Коридор подвального этажа.



16. «Здание Гоговского женского училища, 1882 г.». Учебная аудитория в подвальном этаже здания.



17. «Здание Гоговского женского училища, 1882 г.». Стены подвального помещения, пораженные грибом.





18. «Здание Гогоевского женского училища, 1882 г.».  
Внутренняя междуэтажная лестница.



19. «Здание Гогоевского женского училища, 1882 г.». Холл-рекреация 1-го этажа.

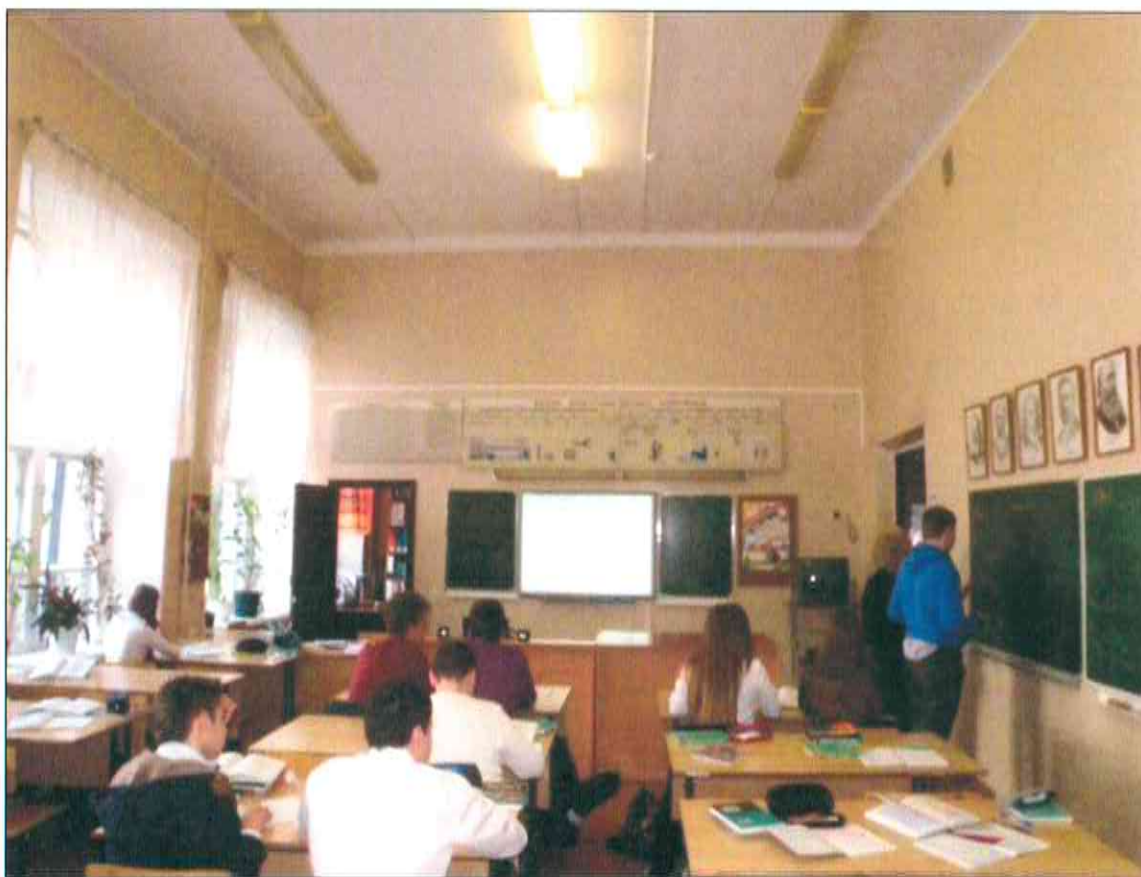


20. «Здание Гогоевского женского училища, 1882 г.». Холл-рекреация 2-го этажа.





21. «Здание Гоговского женского училища, 1882 г.». Интерьер учебной аудитории.



22. «Здание Гоговского женского училища, 1882 г.». Интерьер учебной аудитории.



23. Армянская Гоголевская женская гимназия.  
Фото конца XIX века.



Приложение № 2  
к охранному обязательству,  
утвержденному приказом  
министерства культуры  
Ростовской области  
от 25.01.2017 № 16-17

## АКТ ТЕХНИЧЕСКОГО СОСТОЯНИЯ ОБЪЕКТА КУЛЬТУРНОГО НАСЛЕДИЯ

Представители ГАУК РО «Донское наследие» – главный специалист отдела архитектурного и исторического наследия Кобякова З.П. и ведущий архитектор Ищенко М.И., провели осмотр технического состояния объекта культурного наследия регионального значения – «Здание Гогоевского женского училища, 1882 г.», расположенного по адресу: г. Ростов-на-Дону, ул. 30-я линия, 8, литер А.

Обследуемое здание было построено в 1882 г. для размещения в нем женского училища. Учебное заведение получило было создано по инициативе нахичеванского купца Никиты Гогоева (Мыкыртыча Гогояна) и было построено на его средства.

Никита Гогоев родился в 1796 г. в купеческой семье. Практически с детства он был вовлечен в семейное дело, и уже в 16-летнем возрасте стал компаньоном своего отца, а спустя 3 года, после его скоропостижной смерти, возглавил перешедшее по наследству торговое предприятие.

Н. Гогоев достаточно активно занимался благотворительностью. Своим малоимущим и неимущим родственникам он оказывал поддержку. Значительную помощь получали от него многие бедные семьи Нахичевани-на-Дону. У купца в разное время родились три дочери, но все они умерли в детском возрасте. Поэтому Н. Гогоев решил завещать все свое имущество и весь свой капитал на открытие и содержание женского училища.

В мае 1858 г. было составлено духовное завещание Н. Гогоева. В его тексте указывалось, что в училище, которое планировалось открыть на средства купца, должны были обучаться 12 девочек из бедных армянских семей, «чтобы воспитываемые девицы, не получая блестящего светского образования, которое не идет к быту нашего общества, готовились быть добрыми женами..., способными внушить своим детям пользу просвещения».

В 1865 г. Н. Гогоев скончался. Но лишь в 1877 г. его вдова получила разрешение на открытие училища и включение его в число заведений, находившихся под покровительством императрицы Марии. В январе следующего года душеприказчики Н. Гогоева передали сохраненный и умноженный (за счет процентов) капитал, оставленный купцом, попечительскому совету Гогоевского женского училища. Здание, выстроенное для него, было торжественно открыто 26 сентября 1882 г.. На открытии выступил знаменитый нахичеванский поэт и прозаик Р.Г. Патканян, отметивший, что «состояние просвещения и воспитания женщин поистине можно считать мерилom культуры данного народа или его отдельно взятой общины».

Открытие Гогоевского училища и постройка здания для него стали важными событиями в общественной жизни Нахичевани-на-Дону. Об этом свидетельствует то



внимание, которое училищу оказывали городские (и не только) власти. Попечительский совет нового училища возглавил губернатор Екатеринославской губернии. Кроме него, в состав совета входили городской голова Г.К. Салтыков, а также влиятельные нахичеванские предприниматели М.И. Балабанов и И.М. Аладжалов. После присоединения Нахичевани к области Войска Донского председателем попечительского совета стал войсковой наказной атаман, а после учреждения градоначальства – градоначальник Ростова и Нахичевани-на-Дону.

В училище принимали девочек с семи лет. Учебная программа включала в себя языки (русский, армянский, французский, немецкий), историю (всеобщую, русскую, армянскую), арифметику, географию, естествознание, чистописание, рукоделие, рисование, пение. Желаящим преподавалась музыка. Обучение всем предметам – кроме истории России и географии – велось на армянском языке.

Преподавали в Гогоевском училище, в основном, женщины. Все претендентки на должность учительницы проходили строгий отбор; особое внимание уделялось профессиональным педагогическим навыкам. Помимо учительниц, училище, согласно воле своего основателя, должно было «иметь особую добронравственную смотрительницу, которой жить в доме училища; она же должна приучать девиц к домашнему хозяйству на самой практике».

И эти строгие, но справедливые принципы давали результат. Большинство женщин, участвовавших в общественной жизни Нахичевани – будь то учебные заведения или благотворительные учреждения, будь то театр или музыка – являлись воспитанницами Гогоевского училища.

В 1906 г. количество учениц было увеличено с 12 до 20. А на следующий год попечительский совет училища выступил с ходатайством о преобразовании училища в гимназию. Ходатайство было удовлетворено, хотя и со значительной задержкой. Занятия в училище стали проходить по гимназической программе с 1909/1910 учебного года, но официально преобразование его в гимназию произошло лишь в августе 1913 г.

После установления на Дону советской власти Гогоевскую гимназию закрыли. Однако здание по-прежнему использовалось под учебные заведения. После гражданской войны в нем разместились две советских трудовых школы – школа первой ступени № 45 и школа второй ступени № 6. В 1959 г. здесь открылась средняя школа № 14 с углубленным изучением английского языка. А в 1992 г. она получила статус гимназии гуманитарного профиля. Таким образом, за время существования здания его функциональное назначение принципиально не менялось. В настоящее время в нем располагается МБОУ гимназия № 14. В ходе многочисленных ремонтов и реконструкции 1980-х гг. была частично изменена первоначальная планировочная структура здания; к его северному и восточному фасадам были пристроены новые учебные корпуса гимназии, объединенные со старым зданием системой лестниц, проходов и коридоров; на главном западном фасаде утрачен ряд элементов архитектурного декора, фронтон южной раскреповки и его оформление; декоративное оформление фронтона северной раскреповки.

В результате осмотра объекта культурного наследия установлено:

## **I. ТЕХНИЧЕСКОЕ СОСТОЯНИЕ ОБЪЕКТА КУЛЬТУРНОГО НАСЛЕДИЯ.**

**1. Общее состояние объекта культурного наследия:** удовлетворительное, при неудовлетворительном состоянии отделки стен главного фасада.



Здание Г-образной конфигурации в плане, 2-х этажное, кирпичное с подвалом и многоскатной крышей. Несущие конструкции здания представлены деревянными перекрытиями и кирпичными стенами, выполненными на цементно-песчаном растворе из полнотелого большемерного керамического кирпича. Внутренние стены и перегородки помещений на различных участках отличаются друг от друга конструктивными схемами и примененными строительными материалами (кирпичные, деревянные каркасно-набивной конструкции и др.). Конструкция крыши представлена системой стропил, стоек и подкосов, выполненных из бревен и деревянного бруса. Стропила соединены между собой и мауэрлатом болтами и металлическими скобами. Покрытие крыши – металлочерепица с полимерным покрытием, уложенная по дощатому деревянному настилу. Оконные проемы фасадов двух видов – прямоугольные и арочные с полуциркульной и лучковой формой перемычек. Главный западный фасад здания оштукатурен и окрашен фасадными составами. Стены южного и восточного фасадов не имеют штукатурной отделки и решены в т.н. «кирпичном стиле».

Планировка здания образует развитую систему различных по характеру и функциональному назначению помещений. Основу планировки здания составляет коридорная система с одно и двусторонним расположением классов, учебных аудиторий и служебных помещений. Помещения имеют различные виды современной отделки. В служебных помещениях и коридорах устроены подвесные потолки типа «ARMSTRONG». Первоначальный архитектурный декор в интерьерах помещений не сохранился.

## **2. Состояние внешних архитектурно-конструктивных элементов объекта культурного наследия:**

**2.1. общее состояние:** удовлетворительное, при неудовлетворительном состоянии отделки стен главного фасада.

**2.2. фундаменты:** не обследовались.

**2.3. цоколь и отмостка около него:** цоколь выполнен из блоков пиленого камня-ракушечника и кирпича красного керамического полнотелого старого образца на сложном растворе, оштукатурен. Верхний слой нанесен цементно-песчаным раствором методом набрызга. При визуальном осмотре зафиксировано:

- трещины и участки отслоения штукатурного слоя от поверхности цоколя;
- участки увлажнения цоколя на главном западном фасаде.

Физический износ – 20 %.

Отмостка вокруг здания асфальтобетонная, состояние удовлетворительное.

**2.4. стены:** стены выполнены из кирпича красного керамического полнотелого старого образца на сложном растворе. Стена главного западного фасада оштукатурена и окрашена фасадными составами. При визуальном осмотре зафиксировано:

- трещины, участки отслоения и увлажнения окрасочного слоя, многослойность окраски, физический износ отделки - 50 %;
- трещины и участки отслоения штукатурного слоя;
- участки увлажнения стены;
- трещины венчающего карниза шириной раскрытия 1-3 мм;



- трещины под оконными проемами первого этажа;
- трещины перемычек части оконных проемов;
- участки утрат штукатурного слоя карниза фронтона северной раскреповки до обнажения кирпичной кладки;
- навеска наружных коробов сплит-систем.

Физический износ - 15 %.

Стены дворовых фасадов окрашены фасадными составами. При визуальном осмотре зафиксировано:

- трещины и участки отслоения окрасочного слоя, многослойность окраски, физический износ отделки - 30 %;
- трещины венчающего карниза шириной раскрытия 1-3 мм;
- диагональные и вертикальные трещины шириной раскрытия до 5 мм;
- выпадение части кирпичей междуэтажной тяги;
- участки замачивания и деструкции поверхности кирпичной кладки;
- усиление северо-восточного угла здания в уровне первого этажа стальными стяжками;
- трещины перемычек части оконных проемов;
- крепление к северному дворовому фасаду южного крыла здания металлической сварной трубы системы вентиляции;
- навеска наружных коробов сплит-систем.

Физический износ стен - 15 %.

## **2.5. крыша:** конструкция крыши многоскатная.

**2.6. внешнее архитектурно-художественное убранство и декор:** не имея богатой отделки, здание бывшей Гоговской женской гимназии выделяется в ряду застройки улицы цельностью и законченностью архитектурного образа. Главным западным фасадом здание выходит на красную линию ул. 30-я линия. Композиционное решение западного фасада симметричное, определено расположением боковых с треугольными фронтонами раскреповок фасада (фронтон южной раскреповки на момент обследования утрачен).

Архитектурно-художественный облик главного западного фасада здания определяют:

- профилированный венчающий карниз, дополненный рядом мелких сухариков;
- прямоугольные филенки в оформлении фриза боковых раскреповок фасада;
- фриз центральной части здания, включающий филенки и плакетки различной геометрической формы, штукатурные тяги, мелкие сухарики и декоративные вставки трапециевидной формы, расположенные над окнами 2-го этажа;
- декоративные вставки аналогичной трапециевидной формы в оформлении лучковых перемычек окон 2-го этажа (боковые раскреповки фасада);
- узкие перспективные наличники окон 2-го этажа (боковые раскреповки фасада);
- штукатурные наличники рядовых окон 2-го этажа, дополненные в уровне фриза небольшими сандриками;
- здесь же, подоконные доски с декоративными кронштейнами, оформленными в нижней части мелкими каплями-гуттами;
- неглубокие ниши с прямоугольными плакетками, расположенные в подоконной части проемов 1-го и 2-го этажей;
- мелкий руст верхнего яруса фасадной стены;
- междуэтажная штукатурная тяга;



- «французская» рустика в оформлении нижнего яруса фасадной стены;
- декоративные вставки трапециевидной формы в оформлении перемычек оконных проемов 1-го этажа;
- подоконная тяга проемов 1-го этажа;
- профилированный кордон цоколя.

Лаконичный декор южного и восточного фасадов здания представлен:

- профилированным кордоном цоколя;
- штукатурным наличником высокого полуциркульного витража остекления лестничной клетки;
- перемычками окон 1-го и 2-го этажей;
- треугольным фронтоном боковой раскреповки;
- гладким фризом и венчающим карнизом здания.

В ходе осмотра зафиксировано:

- многослойность окраски стен фасадов;
- загрязнение поверхности стен и декора фасадов;
- сеть мелких трещин в штукатурном слое отделки стен и декора западного фасада;
- обрушение штукатурного слоя отделки фронтона восточного фасада;
- отслоение окрасочного слоя цокольной части стен.

Общий физический износ – 15 %.

### **3. Состояние внутренних архитектурно-конструктивных и декоративных элементов объекта культурного наследия:**

#### **3.1. общее состояние<sup>1</sup>: удовлетворительное.**

**3.2. подвалы:** в соответствии с данными технического паспорта перекрытие над подвалом деревянное, оштукатурено. При визуальном осмотре зафиксировано:

- трещины и участки отслоения штукатурного слоя;
- трещины в местах сопряжения перекрытия со стенами.

Физический износ перекрытия - 15 %.

Потолки в помещениях подвала окрашены различными составами. При визуальном осмотре зафиксированы трещины и участки отслоения окрасочного слоя, многослойность окраски, физический износ - 40 %.

Полы в помещениях подвала:

- из керамической плитки; зафиксированы трещины, сколы и участки утрат отдельных плиток, физический износ - 20 %;
- дощатые, окрашены масляной краской; зафиксированы трещины и участки отслоения окрасочного слоя, многослойность окраски, щели между досок, сколы и стертость отдельных досок, физический износ - 25 %;
- бетонные; зафиксированы трещины, сколы, выбоины и участки деструкции бетона, физический износ - 20 %.

Стены в помещениях подвала выполнены из красного керамического полнотелого кирпича старого образца на сложном растворе, оштукатурены. При визуальном осмотре зафиксировано:

- трещины и участки отслоения штукатурного слоя;
- участки утрат штукатурного слоя;
- участки замачивания и осмотического поражения.

<sup>1</sup> Обследованы помещения, предоставленные для осмотра.

Физический износ - 20 %.

Стены в помещениях подвала окрашены различными составами. Зафиксированы трещины и участки отслоения окрасочного слоя, многослойность окраски, участки замачивания, физический износ - 40 %.

Внутренняя лестница, ведущая в подвал, выполнена из сборных железобетонных ступеней, уложенных по стальным косоурам. Ограждение лестницы металлическое сварное из прокатных профилей, окрашено масляной краской. При визуальном осмотре зафиксированы трещины и сколы ступеней, трещины окрасочного слоя, многослойность окраски, физический износ - 20 %.

Внутренние двери в помещениях подвала:

- деревянные филенчатые однопольные глухие, окрашены масляной краской; зафиксированы трещины и участки отслоения окрасочного слоя, стертость полотен по периметру, физический износ – 15 %;
- металлические двупольные глухие, окрашены масляной краской, состояние удовлетворительное;
- металлические однопольные глухие, окрашены масляной краской, состояние удовлетворительное.

Окна в помещениях подвала деревянные двойные раздельные, окрашены масляной краской. Зафиксированы трещины и участки отслоения окрасочного слоя, многослойность окраски, оседание створок, физический износ - 25 %.

**3.3. междуэтажное перекрытие, полы, потолки:** в соответствии с данными технического паспорта перекрытие в здании деревянное, оштукатурено. При визуальном осмотре зафиксировано:

- усадочные трещины штукатурного слоя;
- трещины в местах сопряжения перекрытия со стенами.

Физический износ перекрытия - 15 %.

Отделка потолков:

- окрашены водэмульсионной краской; при визуальном осмотре в части помещений зафиксированы трещины и локальные участки отслоения окрасочного слоя, физический износ - 20 %;
- подшивные из декоративных полимерных плиток, состояние удовлетворительное.

Полы в помещениях:

- паркетные, вскрыты лаком; зафиксированы трещины и локальные участки стертости окрасочного слоя, физический износ - 15 %;
- из линолеума; при визуальном осмотре в части помещений зафиксированы разрывы и неплотность прилегания материала, физический износ - 15 %;
- из керамической плитки; зафиксированы трещины и мелкие сколы плиток, физический износ - 10 %.

**3.4. стены и перегородки:** стены выполнены из кирпича красного керамического полнотелого старого образца на сложном растворе, оштукатурены. При визуальном осмотре зафиксировано:

- трещины штукатурного слоя;
- вертикальные и диагональные трещины шириной раскрытия 1-3 мм;
- трещины перемычек оконных проемов;
- трещины над дверным и оконными проемами в помещении № 21 первого этажа;
- глубокая вертикальная трещина шириной раскрытия 1-3 мм в северной стене помещения № 22 первого этажа;



- вертикальная трещина в западной стене помещения № 7 первого этажа;
- глубокие трещины в углах части помещений.

Физический износ стен - 15 %.

Отделка стен:

- окрашены водоэмульсионной краской; при визуальном осмотре в части помещений зафиксированы трещины и локальные участки отслоения окрасочного слоя, физический износ - 25 %;
- облицованы керамической плиткой, состояние удовлетворительное;
- окрашены масляной краской; при визуальном осмотре в части помещений зафиксированы трещины окрасочного слоя, физический износ - 20 %.

В помещениях №№ 1, 6, 27, 28а первого этажа зафиксированы колонны, предположительно, кирпичные, оштукатурены и окрашены. Состояние колонн удовлетворительное.

**3.5. чердак, крыша, кровля:** чердачное перекрытие деревянное, уложено по металлическим балкам с насыпным утеплителем из керамзита.

Конструкция крыши стропильная из бревен. Покрытие кровли выполнено из металлочерепицы по деревянной обрешетке из досок. При визуальном осмотре зафиксированы трещины вдоль бревен, следы длительного замачивания бревен и обрешетки, физический износ - 20 %. Состояние покрытия кровли удовлетворительное.

**3.6. лестницы:** внутренняя междуэтажная лестница, расположенная в северо-западной части здания, выполнена из сборных железобетонных ступеней, облицованных мраморными плитами. Ограждение лестницы стальное сварное, выполнено из стальных прокатных профилей, окрашено масляной краской. Зафиксированы мелкие сколы мраморных плит, физический износ - 10 %.

Лестница, расположенная в юго-восточной части здания, выполнена из железобетонных ступеней, окрашенных масляной краской и уложенных по стальным косоурам. Ограждение лестницы стальное ажурное сварное, окрашено масляной краской. Зафиксированы сколы ступеней, трещины окрасочного слоя и многослойность окраски ограждения, физический износ - 20 %.

**3.7. двери, окна:** наружная дверь входа в здание на восточном дворовом фасаде западного крыла деревянная двупольная филенчатая, окрашена масляной краской, состояние удовлетворительное.

Внутренние двери в здании:

- деревянные однопольные и двупольные щитовые, зашиты с двух сторон фанерой, окрашены масляной краской; зафиксированы незначительные сколы окрасочного слоя, стертость полотен по периметру, физический износ - 15 %;
- металлические однопольные, окрашены масляной краской; зафиксированы незначительные сколы окрасочного слоя, стертость полотен по периметру, физический износ - 15 %;
- деревянные однопольные филенчатые глухие, окрашены масляной краской, состояние удовлетворительное.

Окна в здании двух видов:

- деревянные двойные раздельные, окрашены масляной краской; зафиксированы трещины и участки отслоения окрасочного слоя, многослойность окраски, участки расслоения древесины в нижней части рам, физический износ - 30 %;
- из металлопластиковых строительных профилей, состояние удовлетворительное.

**3.8. внутреннее архитектурно-художественное убранство и декор:**

- а) лепные, скульптурные и прочие декоративные украшения:** нет;
- б) живопись и ее современное состояние:** нет;
- в) предметы прикладного искусства и их современное состояние:** нет.

**4. Современное внутреннее техническое оборудование объекта культурного наследия:**

**4.1. Отопление:** централизованное.

**4.2. Освещение:** электрическое, от городских электросетей.

**4.3. Санитарно-техническое оборудование:**

- а) водопровод:** централизованный.
- б) канализация:** городские сети.
- в) вентиляция:** естественная; в цокольном этаже приточно-вытяжная.



## **II. ГРАНИЦЫ ТЕРРИТОРИИ ОБЪЕКТА КУЛЬТУРНОГО НАСЛЕДИЯ, ВКЛЮЧЕННОГО В ЕДИННЫЙ РЕЕСТР ОБЪЕКТОВ КУЛЬТУРНОГО НАСЛЕДИЯ**

Объект культурного наследия регионального значения «Здание Гогоевского женского училища, 1882 г.» расположен в исторической части бывшего г. Нахичевани-на-Дону. Рельеф участка застройки имеет уклон в южную сторону.

Исходная точка 1 территории объекта культурного наследия расположена на северо-восточном углу земельного участка кадастровый номер 61:44:0032002:1.

Границы территории объекта культурного наследия проходят:

от точки 1 до точки 2 - на расстоянии 40,81 м в юго-юго-восточном направлении по границе земельного участка кадастровый номер 61:44:0032002:1;

от точки 2 до точки 3 - на расстоянии 11,54 м в западном-юго-западном направлении по границе земельного участка кадастровый номер 61:44:0032002:1;

от точки 3 до точки 4 - на расстоянии 10,89 м в юго-юго-восточном направлении по границе земельного участка кадастровый номер 61:44:0032002:1;

от точки 4 до точки 5 - на расстоянии 23,11 м в западном-юго-западном направлении по границе земельного участка кадастровый номер 61:44:0032002:1;

от точки 5 до точки 6 - на расстоянии 0,75 м в юго-юго-восточном направлении по границе земельного участка кадастровый номер 61:44:0032002:1;

от точки 6 до точки 7 - на расстоянии 7,29 м в западном-юго-западном направлении по границе земельного участка кадастровый номер 61:44:0032002:1;

от точки 7 до точки 8 - на расстоянии 0,87 м в северо-северо-западном направлении по границе земельного участка кадастровый номер 61:44:0032002:1;

от точки 8 до точки 9 - на расстоянии 9,21 м в западном-юго-западном направлении по границе земельного участка кадастровый номер 61:44:0032002:1;

от точки 9 до точки 10 - на расстоянии 1,30 м в юго-юго-восточном направлении по границе земельного участка кадастровый номер 61:44:0032002:1;

от точки 10 до точки 11 - на расстоянии 38,18 м в западном-юго-западном направлении по границе земельного участка кадастровый номер 61:44:0032002:1;

от точки 11 до точки 12 - на расстоянии 54,47 м в северо-северо-западном направлении, в 2,0 м от грани стены главного западного фасада объекта культурного наследия;

от точки 12 - на расстоянии 89,44 м в восточном-северо-восточном направлении по границе земельного участка кадастровый номер 61:44:0032002:1 до исходной точки 1.

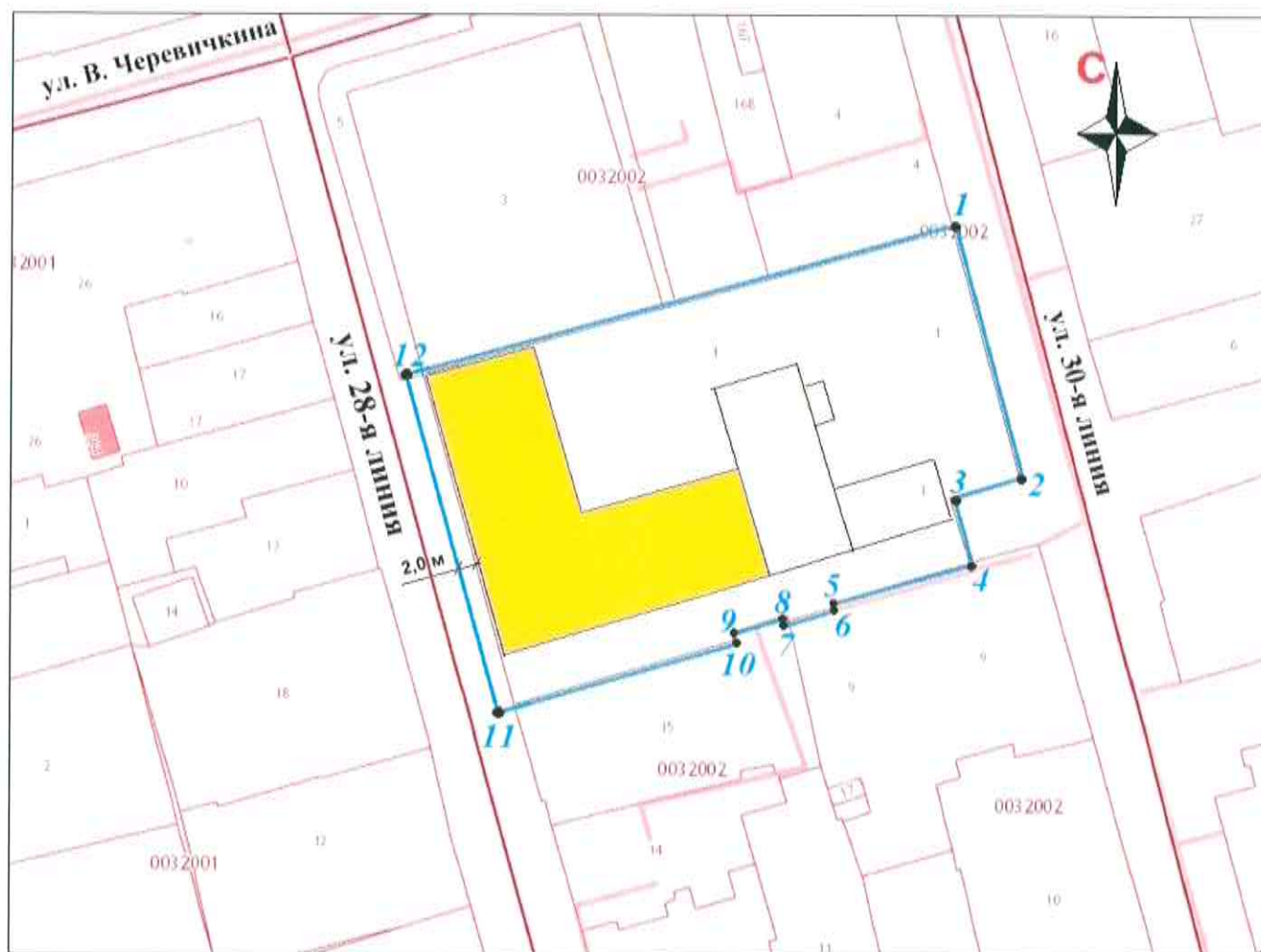
Таблица координат характерных точек границ территории  
объекта культурного наследия регионального значения  
«Здание Гогоевского женского училища, 1882 г.»

Обозначение (номер) характерной точки	Координаты характерных точек во Всемирной геодезической системе координат (WGS-84)		Координаты характерных точек в местной системе координат (МСК)	
	Северной широты	Восточной долготы	X	Y
Точка 1	47°13'58.38	39°46'04.48	422894.05	2208070.81
Точка 2	47°13'57.11	39°46'04.98	422854.49	2208080.84
Точка 3	47°13'57.00	39°46'04.46	422851.38	2208069.73
Точка 4	47°13'56.67	39°46'04.61	422840.91	2208072.74
Точка 5	47°13'56.45	39°46'03.55	422834.75	2208050.47
Точка 6	47°13'56.43	39°46'03.57	422834.05	2208050.73
Точка 7	47°13'56.37	39°46'03.23	422832.14	2208043.69
Точка 8	47°13'56.39	39°46'03.22	422832.97	2208043.42
Точка 9	47°13'56.30	39°46'02.80	422830.31	2208034.60
Точка 10	47°13'56.26	39°46'02.82	422829.05	2208034.90
Точка 11	47°13'55.91	39°46'01.08	422818.81	2207998.12
Точка 12	47°13'57.61	39°46'00.38	422871.49	2207984.26

Определение географических координат характерных точек границ территории объекта культурного наследия выполнено во Всемирной геодезической системе координат (WGS-84) и в местной системе координат (МСК).



Схема границ территории  
объекта культурного наследия регионального значения  
«Здание Гогоевского женского училища, 1882 г.»



Условные обозначения:

- объект культурного наследия «Здание Гогоевского женского училища 1882 г.», расположенный по адресу: г. Ростов-на-Дону, ул. 30-я линия, 8, литер А (далее - объект культурного наследия);
- границы территории объекта культурного наследия;
- 1-12 - характерные точки границ территории объекта культурного наследия.

### **III. ПЕРЕЧЕНЬ МЕРОПРИЯТИЙ ПО СОХРАНЕНИЮ ОБЪЕКТА КУЛЬТУРНОГО НАСЛЕДИЯ, ВКЛЮЧЕННОГО В ЕДИНЫЙ РЕЕСТР ОБЪЕКТОВ КУЛЬТУРНОГО НАСЛЕДИЯ**

Настоящим перечнем предусматривается выполнение собственником необходимых работ по сохранению объекта, обеспечению физической целостности и созданию условий для современной эксплуатации.

#### **1. Порядок проведения работ по сохранению объекта культурного наследия.**

1.1. Работы по сохранению объекта культурного наследия проводятся на основании задания на проведение указанных работ, разрешения на проведение указанных работ, выданных органом охраны объектов культурного наследия, проектной документации на проведение работ по сохранению объекта культурного наследия, согласованной органом охраны объектов культурного наследия, а также при условии осуществления технического, авторского надзора и государственного надзора в области охраны объектов культурного наследия за их проведением.

В случае, если при проведении работ по сохранению объекта культурного наследия затрагиваются конструктивные и другие характеристики надежности и безопасности объекта, указанные работы проводятся также при наличии положительного заключения государственной экспертизы проектной документации, предоставляемого в соответствии с требованиями Градостроительного кодекса Российской Федерации, и при условии осуществления государственного строительного надзора за указанными работами и государственного надзора в области охраны объектов культурного наследия.

1.2. К проведению работ по сохранению объекта культурного наследия допускаются юридические лица и индивидуальные предприниматели, имеющие лицензию на осуществление деятельности по сохранению объектов культурного наследия (памятников истории и культуры) народов Российской Федерации в соответствии с законодательством Российской Федерации.

Проведение работ по сохранению объекта культурного наследия, при которых затрагиваются конструктивные и другие характеристики надежности и безопасности объекта, осуществляется в соответствии с требованиями Градостроительного кодекса Российской Федерации.

1.3. Физические и юридические лица, ведущие разработку проектной документации на проведение работ по сохранению объекта культурного наследия, осуществляют научное руководство проведением работ по сохранению данного объекта, технический и авторский надзор за проведением работ на объекте культурного наследия до дня выполнения указанных работ.

1.4. После выполнения работ по сохранению объекта культурного наследия физические и юридические лица, осуществлявшие научное руководство проведением указанных работ, сдают в течение девяноста рабочих дней со дня выполнения указанных работ, в орган охраны объектов культурного наследия, отчетную документацию, включая научный отчет о выполненных работах.

1.5. Приемка работ по сохранению объекта культурного наследия, осуществляется собственником или иным законным владельцем указанного объекта культурного наследия либо лицом, выступающим заказчиком работ по сохранению данного объекта культурного наследия, при участии представителя органа охраны объектов культурного наследия, выдавшего разрешение на проведение указанных работ.



## 2. Состав (перечень) и сроки (периодичность) проведения работ по сохранению объекта культурного наследия.

В целях сохранения объекта культурного наследия и создания оптимальных условий для его функционирования собственник или иной законный владелец объекта культурного наследия «Здание Гоговского женского училища, 1882 г.», расположенного по адресу: г. Ростов-на-Дону, ул. 30-я линия, 8, литер А, обязан провести следующие мероприятия:

№ п/п	Наименование	Срок выполнения	Примеч.
1	Выполнить научно-проектную документацию в объеме, необходимом для проведения работ по сохранению объекта культурного наследия.	до 01.06.2020 г.	
2	Выполнить ремонтно-реставрационные работы по сохранению объекта культурного наследия.	до 01.10.2021 г.	
3	Содержать внутренние помещения и фасады объекта культурного наследия в надлежащем техническом и эксплуатационном состоянии. При необходимости выполнять работы по сохранению объекта культурного наследия.	-	постоянно

### ПОДПИСИ:

«Госорган»  
Министерство культуры Ростовской области  
Заместитель министра



И.В. Грунский

### ИСПОЛНИТЕЛЬ:

ГАУК РО «Донское наследие»  
Государственное задание 2017 г.

Директор ГАУК РО «Донское наследие»

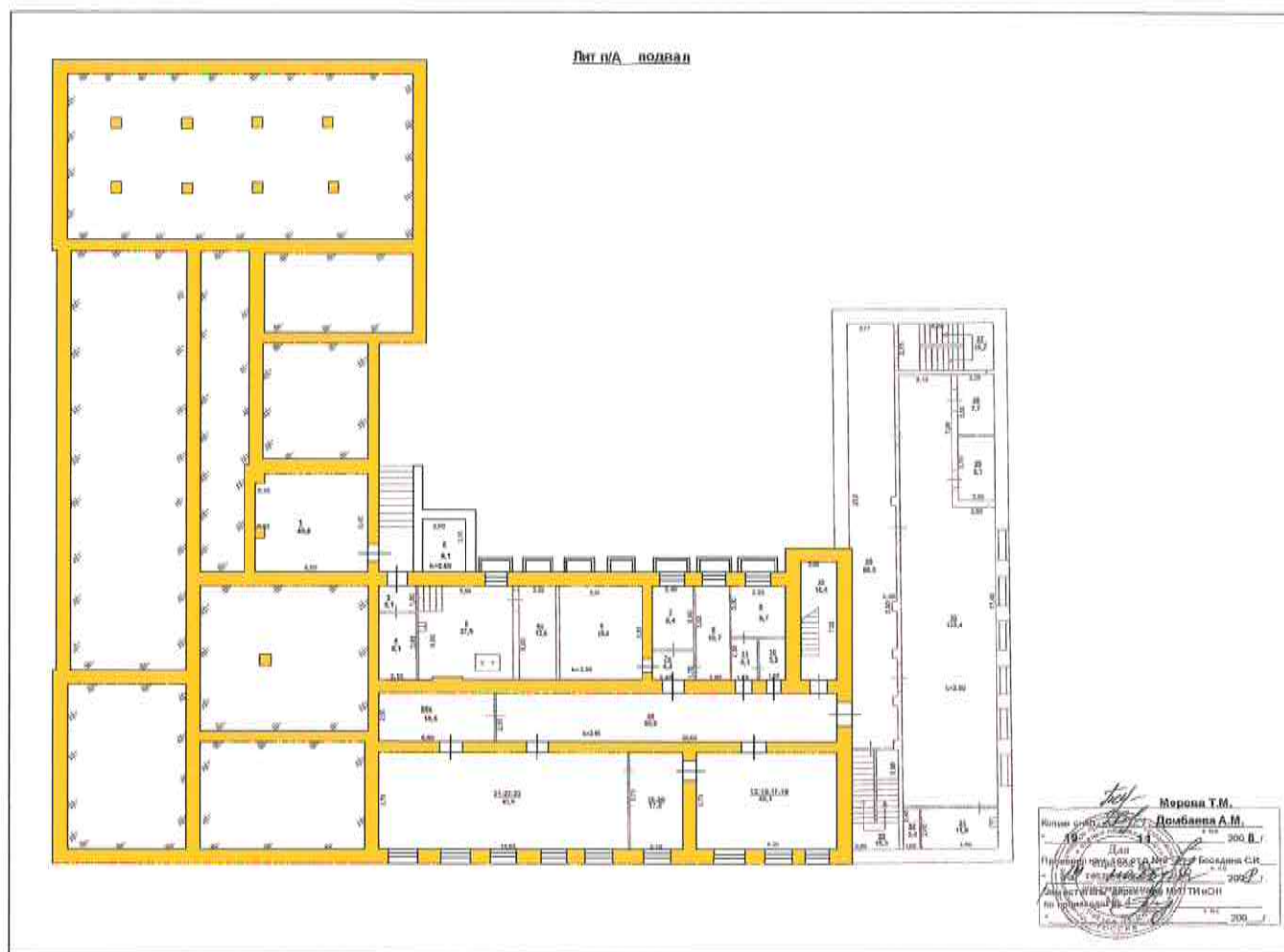


Н.И. Лапшина

г. Ростов-на-Дону, ул. 30-я линия, 8, литер А

Поэтажный план объекта культурного наследия регионального значения  
«Здание Гоговского женского училища, 1882 г.»

Подвал



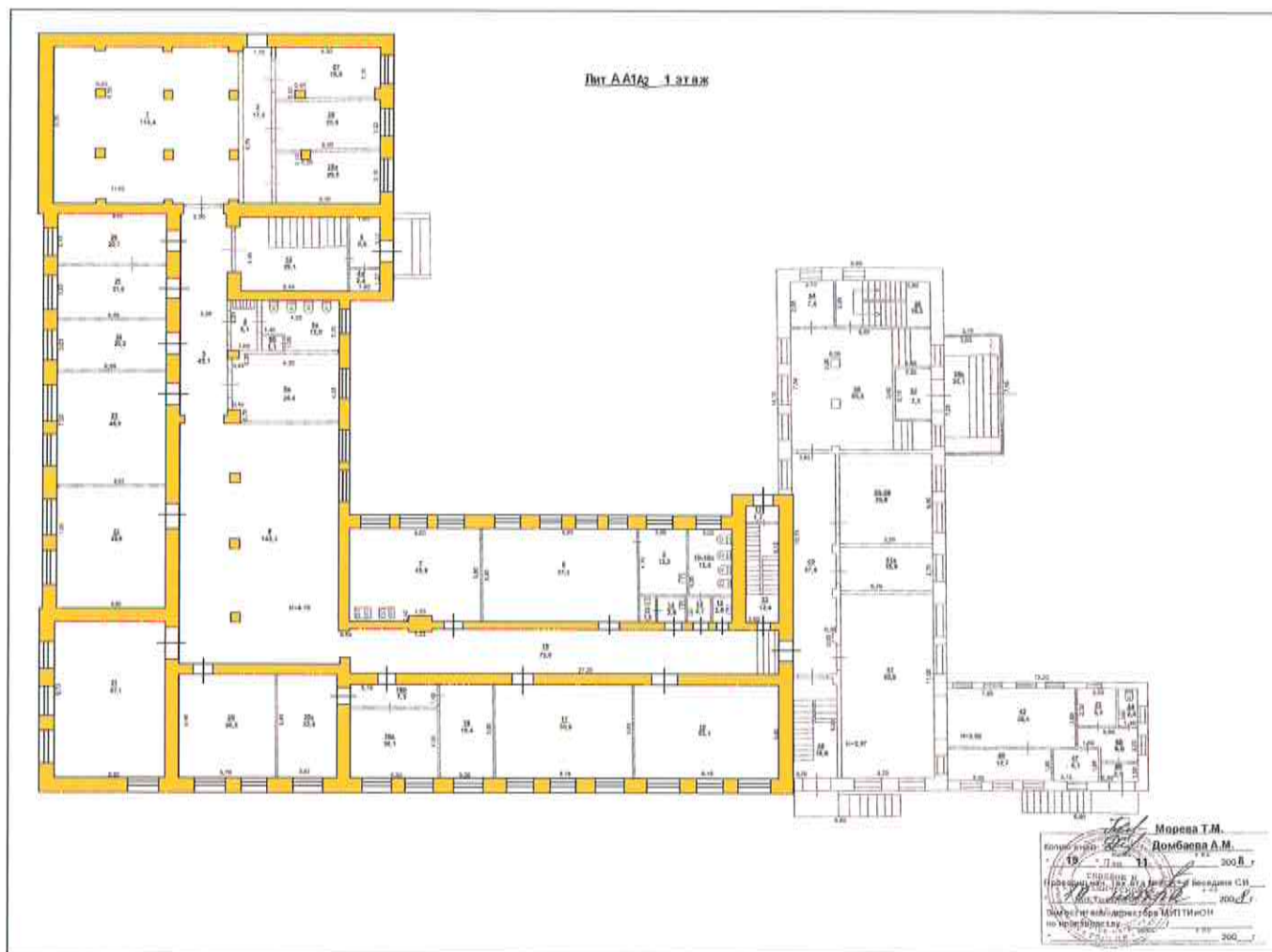
 - объект культурного наследия «Здание Гоговского женского училища, 1882 г.»




г. Ростов-на-Дону, ул. 30-я линия, 8, литер А

Полэтажный план объекта культурного наследия регионального значения  
«Здание Гогоевского женского училища, 1882 г.»

Первый этаж

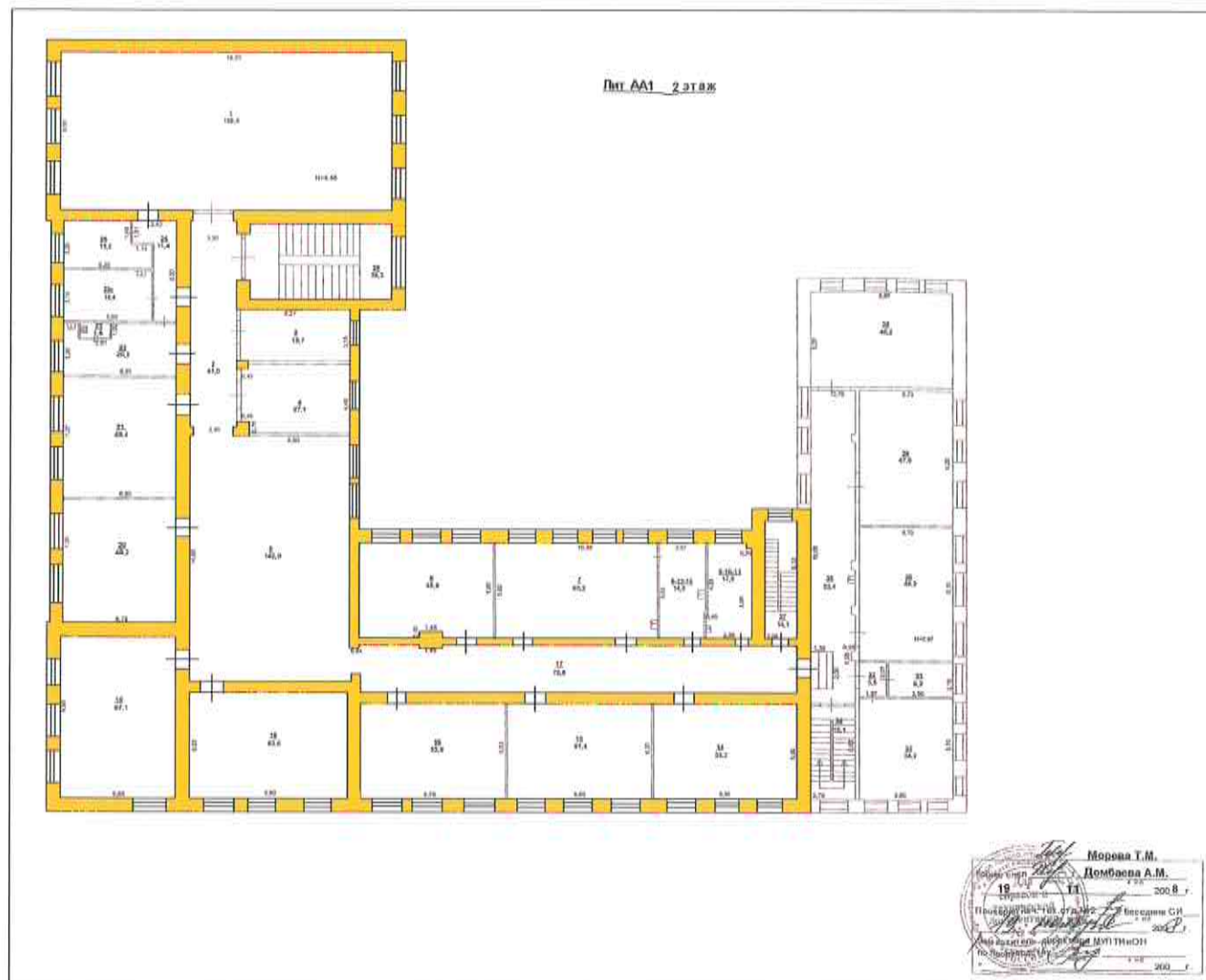


 - объект культурного наследия «Здание Гогоевского женского училища, 1882 г.»

г. Ростов-на-Дону, ул. 30-я линия, 8, литер А

Поэтажный план объекта культурного наследия регионального значения  
«Здание Гоговского женского училища, 1882 г.»

## Второй этаж

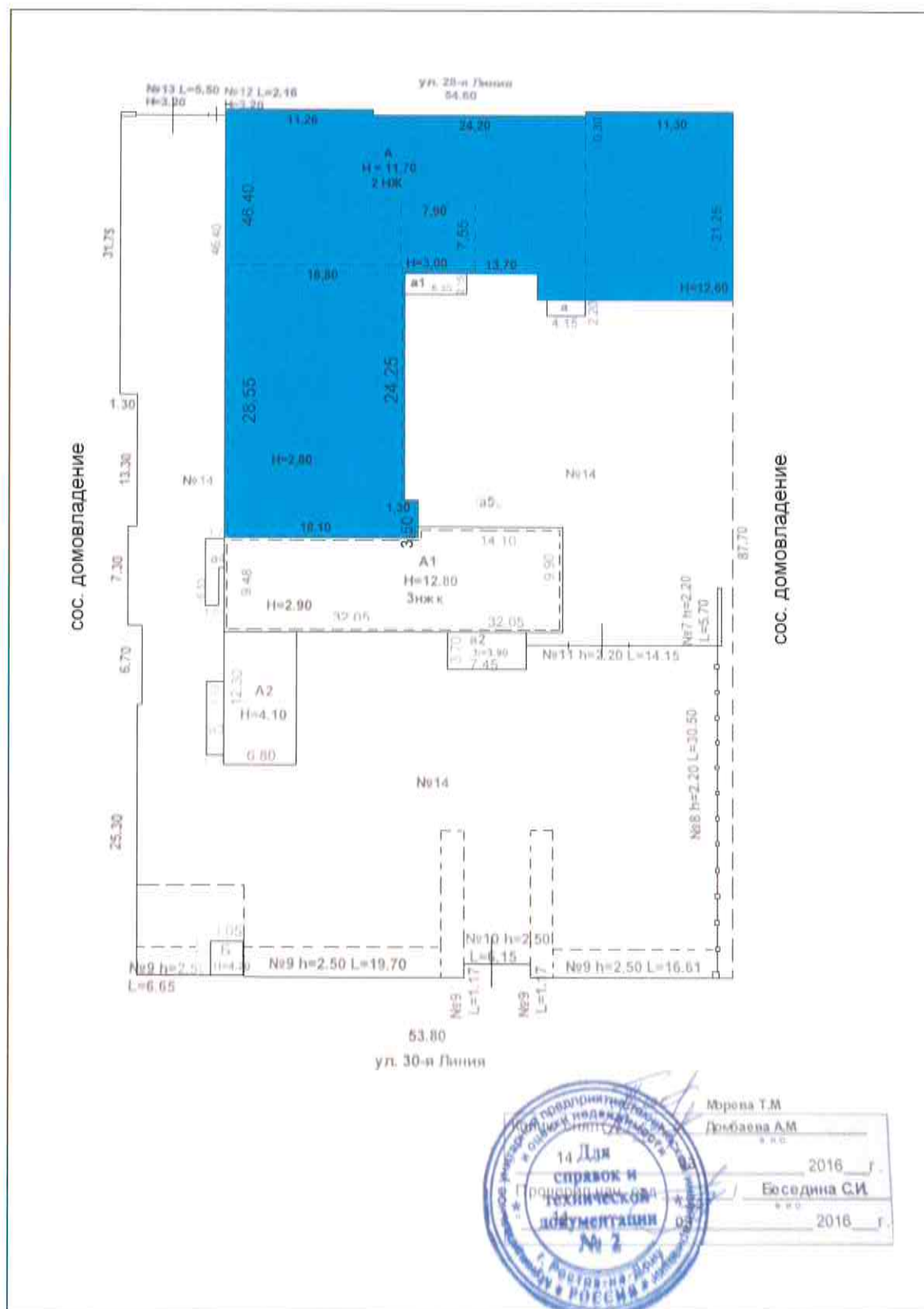


- объект культурного наследия «Здание Гогоевского женского училища, 1882 г.»



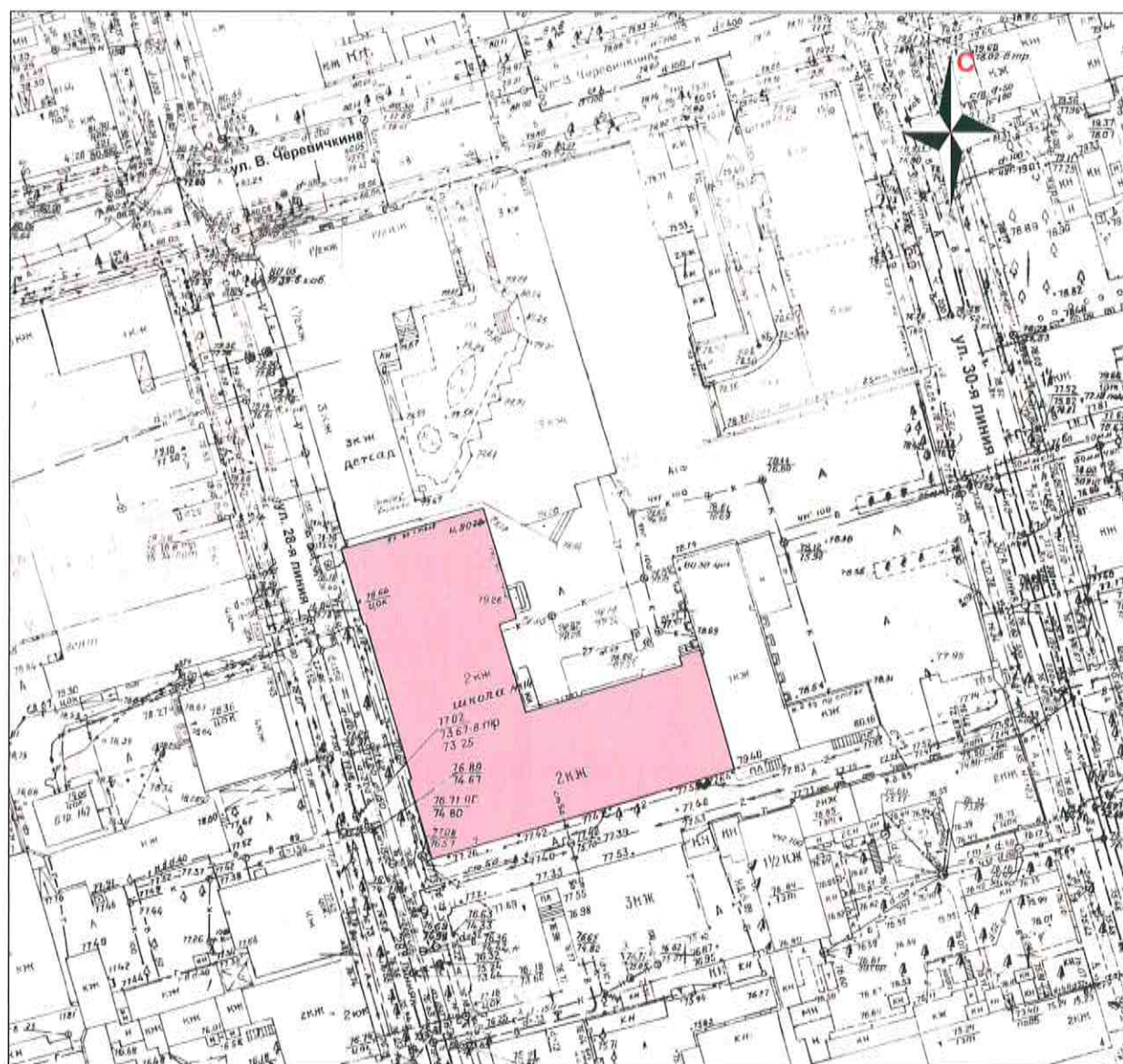
г. Ростов-на-Дону, ул. 30-я линия, 8, литер А

## План домовладения



- объект культурного наследия «Здание Гогоевского женского училища, 1882 г.»  
г. Ростов-на-Дону, ул. 30-я линия, 8, литер А

Схема расположения объекта культурного наследия  
«Здание Гогоевского женского училища, 1882 г.»



- объект культурного наследия «Здание Гогоевского женского училища, 1882 г.»