

АКТ № 343

государственной историко-культурной экспертизы земельного участка с кадастровым номером 61:59:0030232:252 площадью 5681 кв. м, расположенного по адресу: Ростовская область, г. Шахты, ул. Парковая, 23

Настоящий Акт государственной историко-культурной экспертизы составлен в соответствии с Федеральным законом от 25.06.2002 г. № 73-ФЗ «Об объектах культурного (археологического) наследия (памятниках истории и культуры) народов Российской Федерации», «Положением о государственной историко-культурной экспертизе», утвержденным постановлением Правительства Российской Федерации от 15.07.2009 г. № 569.

1. Дата начала проведения экспертизы – 05.11.2020 г.

2. Дата окончания проведения экспертизы – 08.11.2020 г.

3. Место проведения экспертизы: Ростовская область, г. Шахты.

4. Заказчик работ – ООО «ФЛЭШ», Адрес: 344011, г. Ростов-на-Дону, пер. Доломановский, д. 70 литер Д. ИНН 6163089581 КПП 616401001. Генеральный директор – Курипко А.А.

5. Сведения об эксперте: Толочко Ирина Викторовна, образование высшее, специальность – история, кандидат исторических наук (диплом КТ № 122741, от 27.02.2004 г.) стаж работы – 19 лет. Место работы: Государственное бюджетное учреждение наук Федеральный исследовательский центр Южный научный центр РАН (ЮНЦ РАН), старший научный сотрудник. Реквизиты решения уполномоченного органа по аттестации экспертов на проведение экспертизы с указанием объектов экспертизы: приказ Министерства культуры РФ № 997 от 17.07.2019 г.; объекты экспертизы:

– выявленные объекты культурного наследия в целях обоснования целесообразности включения данных объектов в реестр;

– земли, подлежащие воздействию земляных, строительных, мелиоративных, хозяйственных работ, предусмотренных ст. 25 Лесного кодекса Российской Федерации работ по использованию лесов (за исключением работ, указанных в пп. 3, 4 и 7 ч. 1 ст. 25 Лесного кодекса Российской Федерации) и иных работ, в случае, если указанные земли расположены в границах территорий, утверждённых в соответствии с п. 34.2 п. 1 ст. 9 Федерального закона № 73-ФЗ;

– документы, обосновывающие включение объектов культурного наследия в реестр;

– документы, обосновывающие исключение объектов культурного наследия из реестра;

– документация, за исключением научных отчетов о выполненных археологических полевых работах, содержащая результаты исследований, в соответствии с которыми определяется наличие или отсутствие объектов, обладающих признаками объекта культурного наследия, на земельных участках, подлежащих воздействию земляных, строительных, мелиоративных, хозяйственных работ, указанных в ст. 30 Федерального закона № 73-ФЗ работ по использованию лесов и иных работ;

– документация или Проекты документации, обосновывающие меры по обеспечению сохранности объекта культурного наследия, включенного в реестр, выявленного объекта культурного наследия либо объекта, обладающего признаками объекта культурного наследия, при проведении земляных, мелиоративных, хозяйственных работ, указанных в ст. 30 Федерального закона № 73-ФЗ работ по использованию лесов и иных работ в границах территории объекта культурного наследия либо на земельном участке, непосредственно связанном с земельным участком в границах территории объекта культурного наследия.

6. Информация о том, что в соответствии с законодательством Российской Федерации эксперт (эксперты) несёт ответственность за достоверность сведений, изложенных в заключении.

Настоящим подтверждается, что государственный эксперт Толочко И.В. предупреждена об ответственности за достоверность информации, изложенной в заключение экспертизы, в соответствии с действующим законодательством.

7. Цели экспертизы – определение наличия или отсутствия объектов культурного (археологического) наследия, включенных в Единый государственный реестр объектов культурного (археологического) наследия (памятников истории и культуры) народов Российской Федерации, выявленных объектов культурного (археологического) наследия либо объектов, обладающих признаками объекта культурного (археологического) наследия, определение режима использования земель и градостроительных регламентов на земельном участке, подлежащем хозяйственному освоению.

8. Объект экспертизы – земельный участок с кадастровым номером 61:59:0030232:252, площадью 5681 кв. м, расположен по адресу: Ростовская область, г. Шахты, ул. Парковая, 23, подлежит хозяйственному освоению по проекту «Автоматическая блочная АЗС, расположенная на земельном участке с кадастровым номером 61:59:0030232:252 по адресу: Ростовская область, г. Шахты, ул. Парковая, 23».

9. Перечень документов, представленных заявителем: топографический план участка, проектная схема планируемой застройки участка, а также координаты поворотных точек границ земельного участка.

10. Сведения об обстоятельствах, повлиявших на процесс проведения, и результаты экспертизы.

Обстоятельств, повлиявших на процесс проведения и результаты экспертизы, не имеется.

11. Сведения о проведенных исследованиях с указанием примененных методов, объема и характера выполненных работ и их результатов.

В процессе проведения экспертизы было выполнено:

- анализ представленной заказчиком документации;
- ознакомление с архивными и картографическими материалами по району обследования;
- изучение результатов предыдущих археологических работ в районе обследования;
- визуальный осмотр земельного участка, включавший обследование поверхности участка, поиск подъёмного материала, осмотр обнажений и нарушений почвенного покрова, опрос местных жителей;
- фотофиксация обследуемого земельного участка с разных ракурсов;
- шурфовочные работы общей площадью 4 кв. м (исследован 1 шурф размерами 2 х 2 м).

При проведении шурфовочных работ дневная поверхность шурфа нивелировалась по углам и фотографировалась. Вскрытие условных горизонтов (пластов) осуществлялось вручную лопатами, тонкими срезами глубиной 0,20 м (с учётом зачисток после прохождения каждого пласта его суммарная мощность могла достигать 0,25 м). После снятия каждого пласта дно шурфа зачищалось, фотографировалось, нивелировалось по углам и в центре. При отсутствии археологических находок производилась фотофиксация только одного из бортов шурфа («Положение о порядке проведения археологических полевых работ и составления научной отчётной документации», пункт 3.12). Привязка шурфа осуществлялась посредством GPS-приемника в системе WGS-84. После окончания работ шурф был засыпан вручную.

12. Факты и сведения, выявленные и установленные в результате проведенных исследований.

Основание проведения археологического обследования: Федеральный закон от 25.06.2002 г. № 73-ФЗ «Об объектах культурного наследия (памятниках истории и культуры) народов Российской Федерации» (ст. 36), Областной закон от 02.03.2015 г. № 334-ЗС «Об объектах культурного наследия (памятниках истории и культуры) в Ростовской области» (ст. 33), Устав ООО «Археологическое общество «Наследие», Положение о порядке проведения археологических полевых работ и составления научной отчетной документации, утвержденное постановлением Бюро Отделения историко-филологических наук Российской академии наук от 20 июня 2018 г. № 32, Открытый лист № 2180-2020 от 06.10.2020 г, выданный на имя Толочко Ирины Викторовны, договор № 01/67 от 24 августа 2020 г. между ООО «Археологическое общество «Наследие» и ООО «ФЛЭШ».

Документация и данные, представленные заказчиком: топографический план участка (рис. 7), проектная схема планируемой застройки участка (рис. 8), координаты поворотных точек границ земельного участка.

Объем работ: общая площадь обследуемого земельного участка составила 5681 кв. м. На участке были проведены разведочные работы путем визуального обследования и шурфовки (рис. 9–29). Объем шурфовочных работ составил 4 кв. м (1 шурф).

Порядок обследования: обследование производилось после предварительного ознакомления с архивным и картографическим материалом, путем визуального осмотра поверхности участка с фотофиксацией (рис. 9–15), и проведением шурфовочных работ на обследованной территории (рис. 16–29). Работы в шурфе осуществлялись ручным способом. Исследование в пределах шурфа проводилось послойно до уровня материка. В связи с отсутствием в пределах шурфа и на остальной территории земельного участка археологических находок и объектов, обладающих признаками объектов культурного наследия, в соответствии с методикой проведения археологического обследования была проведена лишь фотофиксация бортов и планов шурфа. Привязка шурфа и зачисток осуществлялась посредством GPS-приемника в системе WGS-84. По окончании работ разведочный шурф 1 был рекультивирован (рис. 28–29).

Характеристика участка и места его расположения: обследуемый земельный участок находится на территории Ростовской области (рис. 1), по адресу: Ростовская область, г. Шахты, ул. Парковая, 23 (земельный участок с кадастровым номером 61:59:0030232:252) (рис. 2–7). Общая площадь обследуемого земельного участка составила 5681 кв.м. Участок имеет прямоугольную форму (рис. 5–8). Длинной осью вытянут в направлении ЗСЗ–ВЮВ.

Обследуемый участок находится на западе Ростовской области в юго-восточной части г. Шахты (рис. 1–4). Геоморфологически участок находится в восточной части Донецкого кряжа. Тип рельефа непосредственно связан с его зональностью. Донецкий кряж, протянувшийся в пределах Ростовской области своей восточной частью с северо-запада на юго-восток, представлен слабоволнистой степью с пологими холмами. На поверхности степи нередко рельефно выделяются выходы каменных гряд или грив, разделенных ложбинами в виде неглубоких балок, а также отдельных конических повышений. Донецкий кряж в пределах области в своей водораздельной части имеет отметки порядка 200–250 м, пересечен хорошо развитой системой глубоко врезанных оврагов, балок и рек. В разрезе Донецкий кряж представлен складчатостью, обусловленной действием подземных сил. Основная ось поднятия кряжа – Главный антиклиналь – в пределах Ростовской области можно наблюдать между городами Шахты и Красный Сулин. К ней примыкают понижения Грушевско-Несветайской, Должанско-Садкинской, Белокалитвенской, Жирновской и Екатерининской котловин, заполненных речными наносами. Значительные изменения, происшедшие на поверхности Донецкого кряжа под влиянием размыва и выветривания, во многих местах до неузнаваемости преобразовали прежние очертания хребта, которые можно проследить в разрезах речных долин, но очертания эти совсем замаскированы в области высокой степи. В результате разрушения кряжа, перемыва и отложения наносов во многих местах можно наблюдать

«обратный» рельеф, при котором современные повышения поверхности могут соответствовать складкам понижений Донецкого кряжа. Вследствие значительного углубления овражных и речных долин, берущих начало на Донецком кряже, многие водотоки протекают в узких и глубоких долинах, пониженных на 150–200 м по отношению береговых высот, среди обрывистых утесов, покрытых кустарниками и лесами. Выходы прочных пород создают значительную извилистость рек, стремящихся обойти препятствие. Поэтому, благодаря большой расчлененности рельефа, многие речные долины, берущие начало на склонах Донецкого кряжа, принимают характер горной страны. Однако, такой горный ландшафт отмечается только вблизи овражных и речных долин и быстро ступенчатывается по мере поднятия на водораздел, так как на самом водоразделе Донецкого кряжа рельеф слабо холмистый, сглаженный процессами денудации. Точно также пологие склоны Донецкого кряжа представляют собою равнинную, слабо всхолмленную степь. Водораздельные возвышения представляют собой сглаженные, широкие, слабопокатые и местами почти ровные пространства.

Площадь, занимаемая Грушевско-Несветайской котловиной, представляет однообразную, безлесную равнинную степь со слабым общим уклоном к югу – к Азовскому морю, расчлененную рядом небольших речек, относящихся к бассейну Тузлова. Долины этих речек довольно глубоко врезаются в толщу осадочных пород на 68–98 м. Наивысшая точка водораздела между Малым Несветаем и Аютой 223,5 м, между Большим и Малым Несветаями на широте хут. Кошкина –170 м, между р. Грушевкой и р. Аютой в районе г. Шахты –119 м, и между Грушевкой и Кадамовкой – 153–162 м, опускаясь у хут. Костикова до 132 м.

Обследуемый земельный участок находится в юго-восточной части города Шахты в верхней части склона левого берега балки реки Грушевка (рис. 2–4). Река Грушевка является левым и крупнейшим притоком реки Тузлов (бассейн Дона). Ее длина составляет 82 км, площадь водосборного бассейна 941 кв. км. На этой реке расположен город Шахты, который эта река делит на две неравные части. Грушевка берёт начало на южных склонах Донецкого кряжа, у станции Гривенной Красносулинского района Ростовской области. Высота истока — 185 м над уровнем моря. Течёт вначале на юго-запад, до села Табуншиково, где поворачивает на юго-юго-восток. Далее протекает через Артёмовское водохранилище, длиной более двух километров, построенное в конце 1920-х гг. для охлаждения турбин Шахтинской ГРЭС имени Артёма. Берега в районе посёлка Власовка — скалистые, крутые и обрывистые. После поворачивает на юго-запад, протекая почти через весь город Шахты. Центральная часть города Шахты от проспекта Победы революции до проспекта Карла Маркса лежит на водоразделе между Грушевкой и Атюхтой. Сразу же за этими улицами начинаются довольно крутые спуски к указанным рекам. После впадения Атюхты (прав.) поворачивает на юго-юго-запад, и от этого места до посёлка Молодёжного (Новочеркасск), река течёт вдоль железной дороги Шахтная — Новочеркасск. Река протекает по территории Красносулинского, Октябрьского и Аксайского районов Ростовской области, а также по территории городских округов Шахты и Новочеркасск. Ее наиболее крупные притоки: справа — Атюхта, Турбута, Аюта, Сусол; слева — Семибалочная. Река весьма извилиста, в особенности ниже пгт. Каменоломни. Протекает по равнинной степи. По течению реки на ряде участков в советское время были сооружены пруды и водохранилища.

Обследуемый земельный участок находится в черте города Шахты в его юго-восточной части на свободной от современной застройки территории (рис. 4–6). Вся площадь участка задернована. Ограждения по границам земельного участка на момент обследования отсутствовали и визуально его территория хорошо просматривалась. Участок имеет форму прямоугольника, южная граница которого проходит вдоль северной стороны автодороги ул. Парковая (рис. 5–7).

Таким образом, земельный участок расположен к северу от автодороги, ведущей к мосту через реку Грушевка, отделен от нее пустырем и расположен в верхней части

склона возвышенности левого берега этой реки. К востоку от обследуемого участка находится земельный участок, на территории которого располагается Шиномонтаж. С запада от обследуемого земельного участка находится ГЗС «РОСГАЗ», а с севера частные подворья г. Шахты. В восточной части земельного участка вдоль его границы проходит грунтовая дорога, ведущая от ул. Парковая к частным подворьям (рис. 6–7, 15). Участок имеет уклон с востока на запад. В восточной части участка визуально фиксируется мощный слой подсыпки из технического грунта со строительным и хозяйственным мусором, заросший сорной травой.

Итоги обследования:

В результате работы с архивными и картографическими материалами было установлено, что обследуемый земельный участок археологическим раскопкам ранее не подвергался, и выявленные памятники археологии на его территории отсутствуют. Участок имеет форму прямоугольника (рис. 5–8). Длинной осью вытянут в направлении ЗСЗ–ВЮВ. Его общая площадь составляет 5681 кв.м.

Обследуемый участок находится в юго-восточной части города Шахты Ростовской области на склоне высокого левого берега реки Грушевка (рис. 2–4). На момент обследования территория земельного участка была свободна от застройки, не имела ограждения и хорошо просматривалась (рис. 6, 9–13).

Поворотные точки границы территории земельного участка 61:59:0030232:252 в системе координат МСК-61 (рис. 7):

Обозначение (номер) характерной точки	Координаты характерных точек в системе координат МСК-61	
	X	Y
1	474071,43	2244339,63
2	474089,35	2244353,08
3	474098,25	2244359,75
4	474110,38	2244368,85
5	474043,40	2244459,35
6	474033,23	2244451,69
7	474028,87	2244452,14
8	474023,73	2244452,67
9	474017,89	2244448,27
10	474000,77	2244435,36

С целью выяснения наличия или отсутствия памятников археологии и археологического материала (культурного слоя или иных археологических объектов) на территории обследуемого земельного участка были проведены разведочные шурфовочные работы в объёме 4 кв. м (1 разведочный шурф). В ходе этих разведочных работ, археологические объекты и находки обнаружены не были. Поиски подъёмного материала также не дали никакого результата.

Таким образом, археологическое обследование в зоне планируемого строительства объекта «Автоматическая блочная АЗС, расположенная на земельном участке с кадастровым номером 61:59:0030232:252 по адресу: Ростовская область, г. Шахты, ул. Парковая, 23» показало отсутствие на этом участке объектов археологического наследия. Археологический материал на территории участка также не обнаружен.

Результаты археологических работ:

Комплекс археологических работ включал в себя визуальное обследование (рис. 9–15) и шурфовочные работы (рис. 16–29).

Визуальное обследование: производилось путем визуального осмотра территории объекта с фотофиксацией (рис. 9–15). На поверхности участка курганные могильники или иные археологические объекты не обнаружены, подъемный археологический материал на территории обследуемого объекта также отсутствует.

Визуальный осмотр обследуемой территории показал, что земельный участок находится на пустыре покрытом сорной растительностью. Его территория свободна от современной застройки и хорошо просматривалась. Вся площадь земельного участка задернована. Местами на его территории встречаются одиночные деревья и кустарники, а также скопления и свал мусора (рис. 14). Участок имеет форму прямоугольника, южная граница которого проходит к северу от автодороги ул. Парковая (рис. 5–7). Земельный участок расположен к северу от автодороги, ведущей к мосту через реку Грушевка, отделен от нее пустырем и расположен в верхней части склона возвышенности левого берега этой реки. К востоку от обследуемого участка находится земельный участок, на территории которого располагается «Шиномонтаж». С запада от обследуемого земельного участка находится ГЗС «РОСГАЗ», а с севера частные подворья г. Шахты (рис. 6). В восточной части земельного участка вдоль его границы проходит грунтовая дорога, ведущая от ул. Парковая к частным подворьям (рис. 6–7, 15). Участок имеет уклон с востока на запад. В восточной части участка визуально фиксируется мощный слой подсыпки из технического грунта со строительным и хозяйственным мусором, заросший сорной травой.

Шурфовочные работы (рис. 6–7, 16–29): В ходе проведения разведочных археологических работ в центральной части обследуемой территории, ближе к южной границе участка, к западу от визуально фиксируемой технической подсыпки на склоне левого берега балки реки Грушевка был заложен 1 шурф, площадью 4 кв. м. Данные разведочные археологические работы были проведены с целью выяснения наличия или отсутствия памятников археологии в зоне планируемого строительства объекта «Автоматическая блочная АЗС, расположенная на земельном участке с кадастровым номером 61:59:0030232:252 по адресу: Ростовская область, г. Шахты, ул. Парковая, 23»

Шурф 1 (рис. 6–7, 16–29) был заложен на склоне левого берега балки реки Грушевка в центральной части территории обследуемого земельного участка, на задернованной площадке. Координаты шурфа в системе WGS-84: 47°41'49.60"С, 40°14'27.22"В. Размеры шурфа: 2 x 2 м. Шурф ориентирован по сторонам света. Глубина шурфа от уровня современной дневной поверхности составила 0,61–0,77 м. В ходе исследований, проведенных в шурфе 1, было установлено, что верхнюю часть стратиграфической колонки занимает дерновый слой, мощностью 0,05–0,07 м. Под этим слоем находился слой строительного мусора XX в. мощностью 0,55–0,62 м. Под этим слоем в нижней части стратиграфической колонки располагался материк, представленный скальной породой серого цвета осадочного происхождения. Археологические объекты и находки на площади шурфа 1 отсутствуют. По окончании работ шурф был засыпан (рис. 28–29).

Таким образом, археологическое обследование, проведенное в зоне планируемого строительства объекта «Автоматическая блочная АЗС, расположенная на земельном участке с кадастровым номером 61:59:0030232:252 по адресу: Ростовская область, г. Шахты, ул. Парковая, 23», показало, что на данном участке археологические находки и объекты археологического наследия отсутствуют.

Объекты археологического наследия, включенные в Единый государственный реестр объектов культурного наследия (памятников истории и культуры) народов Российской Федерации, выявленные объекты археологического наследия, состоящие на момент обследования на учете в государственном органе охраны объектов культурного наследия, на обследованном земельном участке также отсутствуют. Объекты, обладающие признаками объекта археологического наследия, в ходе археологических

разведочных работ не выявлены и на территории участка такие объекты отсутствуют.

В случае обнаружения объектов, обладающих признаками объектов археологического наследия, земляные работы должны быть немедленно приостановлены в соответствии со ст. 36 п. 4 ФЗ-№ 73 «Об объектах культурного наследия (памятников истории и культуры Российской Федерации)». Исполнитель работ обязан проинформировать Комитет по охране объектов культурного наследия Ростовской области об обнаруженном объекте.

13. Перечень документов и материалов, собранных и полученных при проведении экспертизы, а также использованной для нее специальной, технической и справочной литературы:

1. Федеральный закон от 25.06.2002 г. № 73-ФЗ «Об объектах культурного наследия (памятниках истории и культуры) народов Российской Федерации» (с изм., внесенными Федеральными законами от 17.12.2009 г. № 313-ФЗ, от 13.12.2010 г. № 358-ФЗ, от 06.11.2011 г. № 301-ФЗ, от 03.12.2012 г. № 237-ФЗ, от 14.12.2015 г. № 366-ФЗ, от 19.12.2016 г. № 431-ФЗ).

2. Постановление Правительства Российской Федерации от 15.07.2009 г. № 569 «Об утверждении Положения о государственной историко-культурной экспертизе».

3. Постановление Правительства РФ от 10.03.2020 г. № 259 «О внесении изменений в Положение о государственной историко-культурной экспертизе».

4. Градостроительный кодекс Российской Федерации от 29.12.2004 г. № 190-ФЗ.

5. Земельный кодекс Российской Федерации от 25.10.2001 г. № 136-ФЗ.

6. Областной закон Ростовской области от 02.03.2015 г. № 334-ЗС «Об объектах культурного наследия (памятниках истории и культуры) в Ростовской области».

7. Положение о порядке проведения археологических полевых работ и составления научной отчетной документации, утвержденное постановлением Бюро Отделения историко-филологических наук Российской академии наук от 20.06.2018 г. № 32.

8. «Положение о зонах охраны объектов культурного наследия (памятников истории и культуры) народов Российской Федерации», утвержденное постановлением Правительства Российской Федерации от 26 апреля 2008 года № 315.

9. «Методика определения границ территорий объектов археологического наследия», утвержденная Письмом Министерства культуры Российской Федерации от 27.01.2012 г. № 12-01-39/05-АБ.

10. Приказ Росстандарта от 09.10.2013 г. № 1138-ст «Об утверждении государственного стандарта» (ГОСТ Р 55627-2013 «Археологические изыскания в составе работ по реставрации, консервации, ремонту и приспособлению объектов культурного наследия»).

11. Материалы из архива Комитета по охране культурного наследия Ростовской области.

12. Перечень объектов культурного наследия (памятников истории, архитектуры, монументального искусства) Ростовской области на 17.08.2020 г. // интернет-ресурс <https://okn.donland.ru/search/?q=%D0%BF%D0%B5%D1%80%D0%B5%D1%87%D0%B5%D0%BD%D1%8C+%D0%BE%D0%B1%D1%8A%D0%B5%D0%BA%D1%82%D0%BE%D0%B2>. Дата обращения: 05.11.2020 г.

14. Обоснования вывода экспертизы.

В результате работы с архивными и картографическими материалами было установлено, что на обследуемом земельном участке с кадастровым номером 61:59:0030232:252, площадью 5681 кв. м, расположен по адресу: Ростовская область, г. Шахты, ул. Парковая, 23, подлежит хозяйственному освоению по проекту «Автоматическая блочная АЗС, расположенная на земельном участке с кадастровым номером 61:59:0030232:252 по адресу: Ростовская область, г. Шахты, ул. Парковая, 23» объекты культурного (археологического) наследия, включенные в единый

государственный реестр объектов культурного наследия (памятников истории и культуры) народов РФ, выявленные объекты культурного наследия не зарегистрированы.

В ходе проведения полевых натурных изысканий, включавших визуальное обследование и археологические шурфовочные работы, на обследованном участке объекты, обладающие признаками объектов археологического наследия, не выявлены.

Полевые археологические работы в форме визуального осмотра и шурфовочных работ проведены в установленном Федеральным законом от 25.06.2002 г. № 73-ФЗ «Об объектах культурного наследия (памятниках истории и культуры) народов Российской Федерации» порядке, на основании Открытого листа № 2180-2020 от 06.10.2020 г, выданного на имя Толочко Ирины Викторовны, договора № 01/67 от 24 августа 2020 г. между ООО «Археологическое общество «Наследие» и ООО «ФЛЭШ».

Указанные исследования проведены в объёме, достаточном для принятия вывода государственной историко-культурной экспертизы.

Таким образом, на искомом земельном участке с кадастровым номером 61:59:0030232:252, площадью 5681 кв. м, расположен по адресу: Ростовская область, г. Шахты, ул. Парковая, 23, подлежит хозяйственному освоению по проекту «Автоматическая блочная АЗС, расположенная на земельном участке с кадастровым номером 61:59:0030232:252 по адресу: Ростовская область, г. Шахты, ул. Парковая, 23» установлено отсутствие объектов культурного (археологического) наследия.

15. Вывод экспертизы. Учитывая отсутствие на обследованном земельном участке объектов культурного наследия, включенных в реестр, выявленных объектов культурного наследия, а также объектов, обладающих признаками объекта культурного наследия, в соответствии с п. 1 ст. 36 Федерального закона от 25.06.2002 г. № 73-ФЗ «Об объектах культурного наследия (памятниках истории и культуры) народов Российской Федерации», *допускается возможность* осуществления проектирования и проведения земляных, строительных, мелиоративных, хозяйственных работ на искомом земельном участке с кадастровым номером 61:59:0030232:252, площадью 5681 кв. м, расположен по адресу: Ростовская область, г. Шахты, ул. Парковая, 23, подлежит хозяйственному освоению по проекту «Автоматическая блочная АЗС, расположенная на земельном участке с кадастровым номером 61:59:0030232:252 по адресу: Ростовская область, г. Шахты, ул. Парковая, 23» (**положительное заключение**).

16. Перечень приложений к заключению экспертизы.

–Иллюстрации с аннотациями (29 рисунков на 15 листах).

–Открытый лист № 2180-2020 от 06.10.2020 г, выданный на имя Толочко И.В.

Дата оформления заключения экспертизы – 08.11.2020 г.

Эксперт по проведению государственной историко-культурной экспертизы,
Толочко И.В.

Сертификат электронной подписи:

Серийный номер: 015798B800EAABA8884812F7E325C651E1

Действителен с: 30.06.2020 14:07:06 UTC+03

Действителен до: 20.08.2021 11:25:01 UTC+03

Владелец: Толочко Ирина Викторовна, i-r-69@mail.ru,

616843743476, 03150637512,

Ростов-на-Дону, 61 Ростовская область, RU



Министерство культуры Российской Федерации

ОТКРЫТЫЙ ЛИСТ

№ 2180-2020

Настоящий открытый лист выдан:

Толочко Ирине Викторовне

паспорт 6017 № 288900

(серия номер паспорта)

на право проведения археологических полевых работ
на земельных участках с кадастровыми номерами 61:59:0030232:252
по ул. Парковой, д. 23 в г. Шахты; 61:14:0010147:143 по пер. Кольцовскому, д. 1Г
в ст. Кагальницкой Кагальницкого района; 61:44:0051013:1 по пер. Ученическому,
д. 16 в г. Ростове-на-Дону; 61:02:0600010:11303 по ул. Западной, д. 47 в г. Аксае
Аксайского района Ростовской области.

На основании открытого листа

Толочко Ирина Викторовна

(Ф.И.О.)

имеет право производить следующие археологические полевые работы:
археологические разведки с осуществлением локальных земляных работ на указанной
территории в целях выявления объектов археологического наследия, уточнения сведений
о них и планирования мероприятий по обеспечению их сохранности.

Передоверие права на проведение археологических полевых работ по данному
открытому листу другому лицу запрещается.

Срок действия открытого листа: с 06 октября 2020 г. по 25 января 2021 г.

Дата принятия решения о предоставлении открытого листа: 06 октября 2020 г.

Первый заместитель Министра

(должность)

Дата 06 октября 2020 г.

(подпись)



С.Г.Обрывалин

(Ф.И.О.)

М.П.

021163



Рис. 1. ЭАОН-20. Место проведения археологического обследования земельного участка с кадастровым номером 61:59:0030232:252, расположенного по адресу: Ростовская область, г. Шахты, ул. Парковая, 23

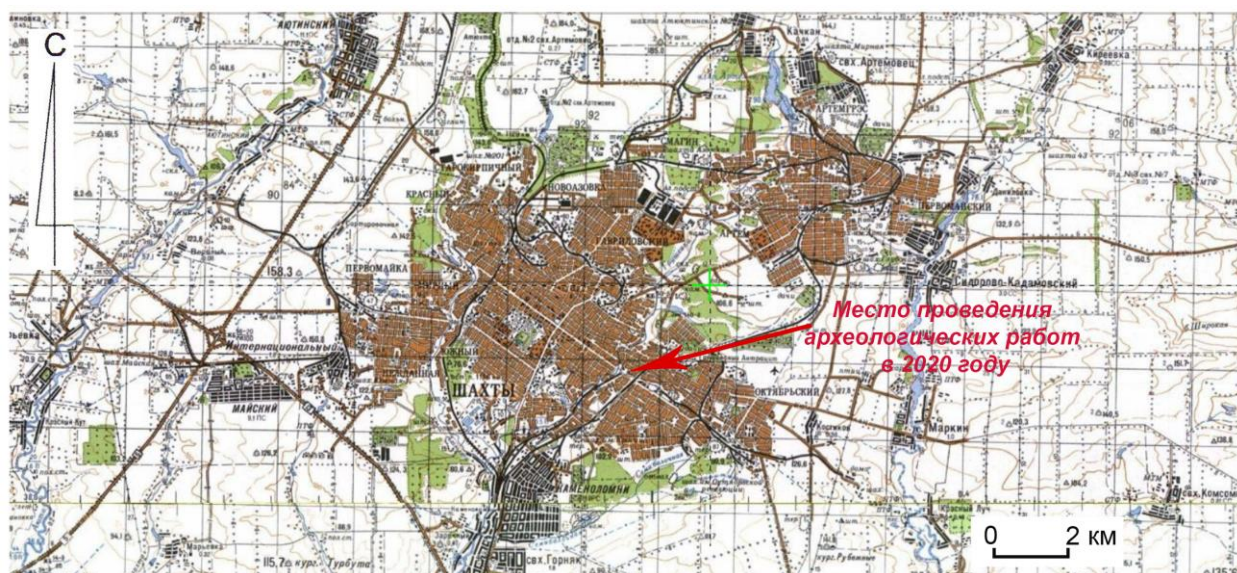


Рис. 2. ЭАОН-20. Место проведения археологического обследования земельного участка с кадастровым номером 61:59:0030232:252, расположенного по адресу: Ростовская область, г. Шахты, ул. Парковая, 23, на современной карте

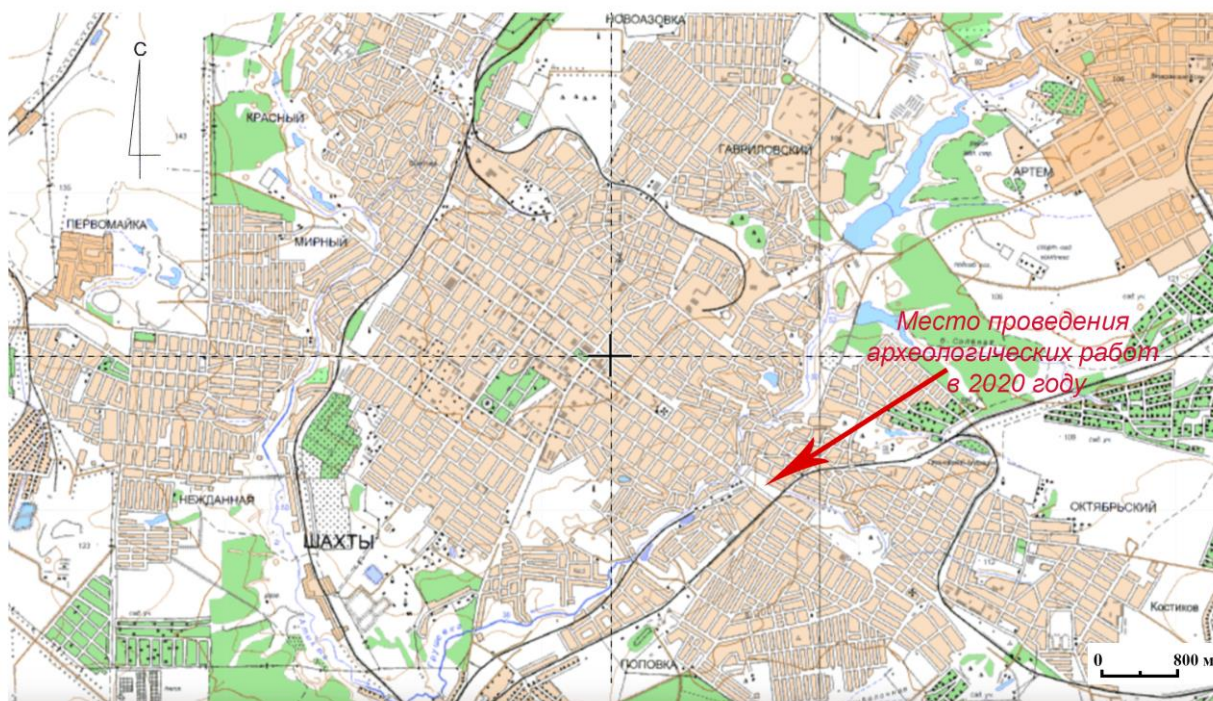


Рис. 3. ЭАОН-20. Фрагмент карты г. Шахты с указанием места обследованного в 2020 году земельного участка с кадастровым номером 61:59:0030232:252, расположенного по адресу: Ростовская область, г. Шахты, ул. Парковая, 23

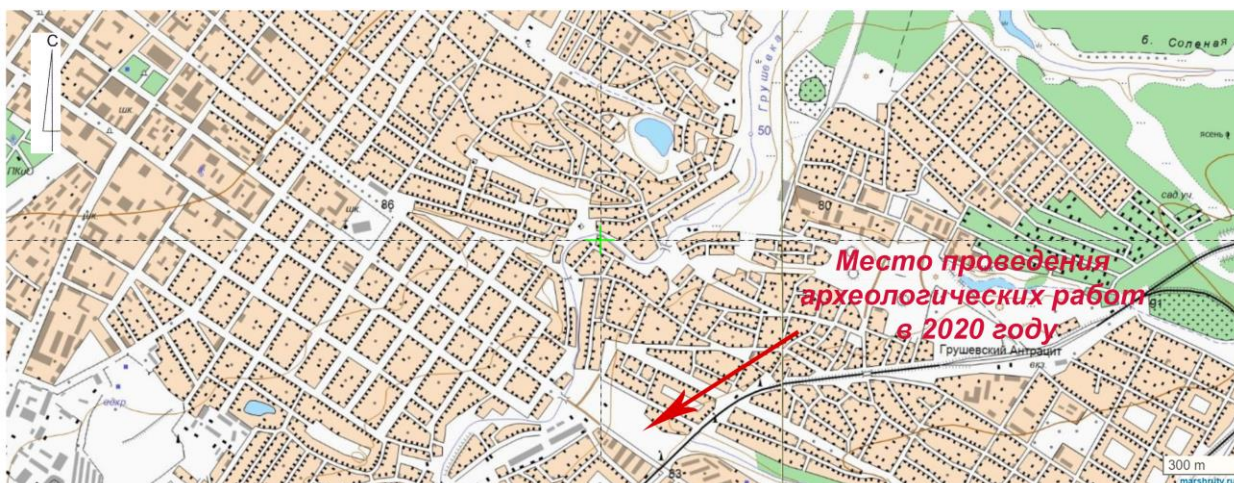


Рис. 4. ЭАОН-20. Фрагмент карты г. Шахты с указанием места обследованного в 2020 году земельного участка с кадастровым номером 61:59:0030232:252, расположенного по адресу: Ростовская область, г. Шахты, ул. Парковая, 23

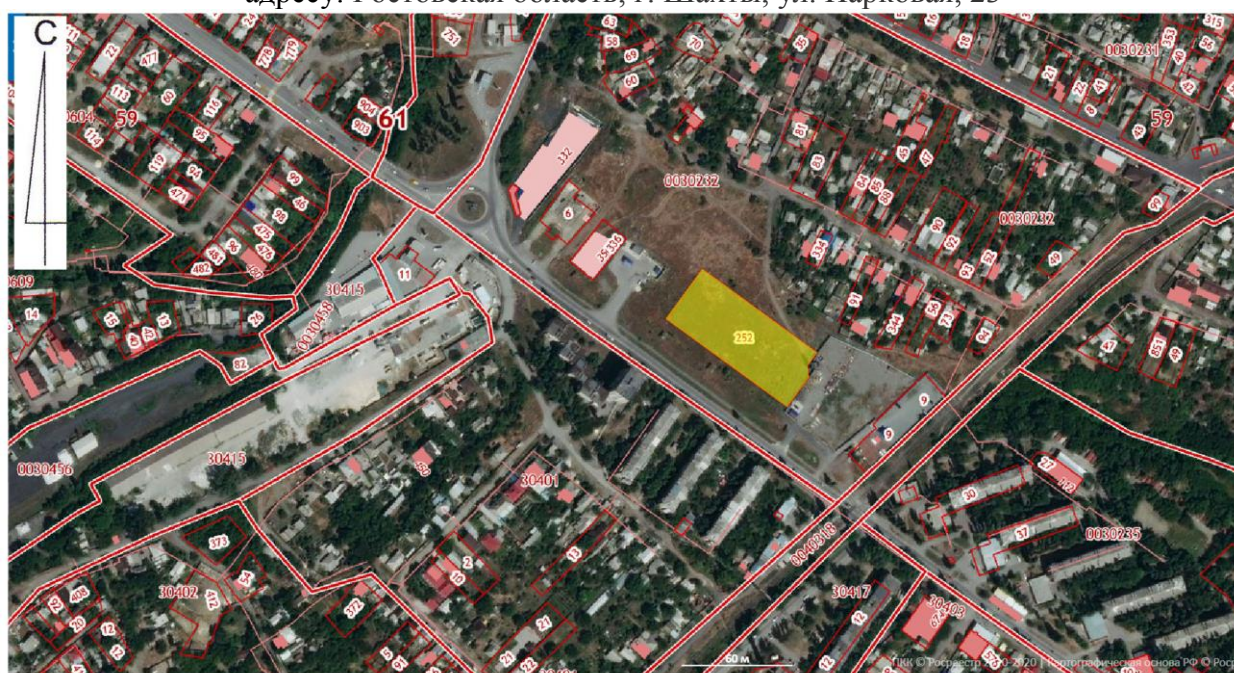


Рис. 5. ЭАОН-20. Фрагмент публичной кадастровой карты с указанием места расположения обследованного в 2020 году земельного участка с кадастровым номером 61:59:0030232:252, расположенного по адресу: Ростовская область, г. Шахты, ул. Парковая, 23



Рис. 6. ЭАОН-20. Спутниковый снимок с указанием границ обследованного земельного участка с кадастровым номером 61:59:0030232:252, расположенного по адресу: Ростовская область, г. Шахты, ул. Парковая, 23 и места проведения шурфовочных работ в 2020 году

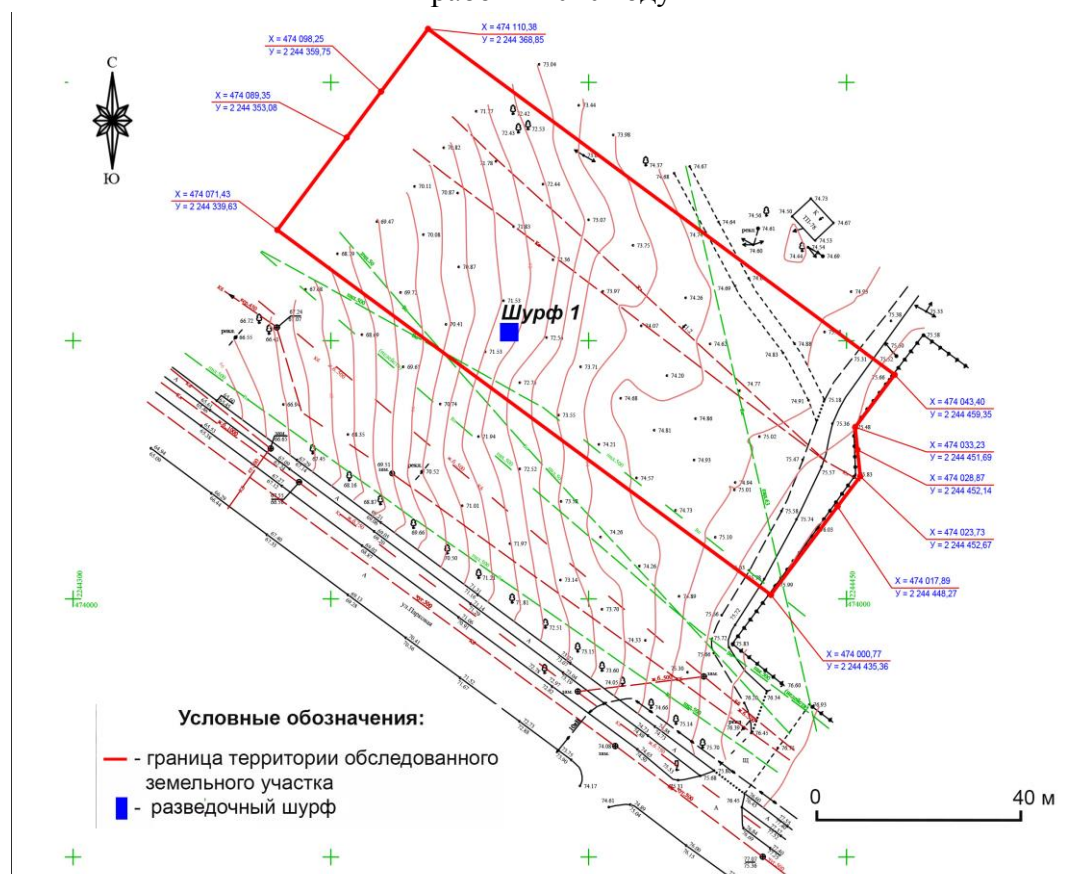


Рис. 7. ЭАОН-20. Топографический план земельного участка с кадастровым номером 61:59:0030232:252, расположенного по адресу: Ростовская область, г. Шахты, ул. Парковая, 23, с указанием его границ и места закладки разведочного археологического шурфа

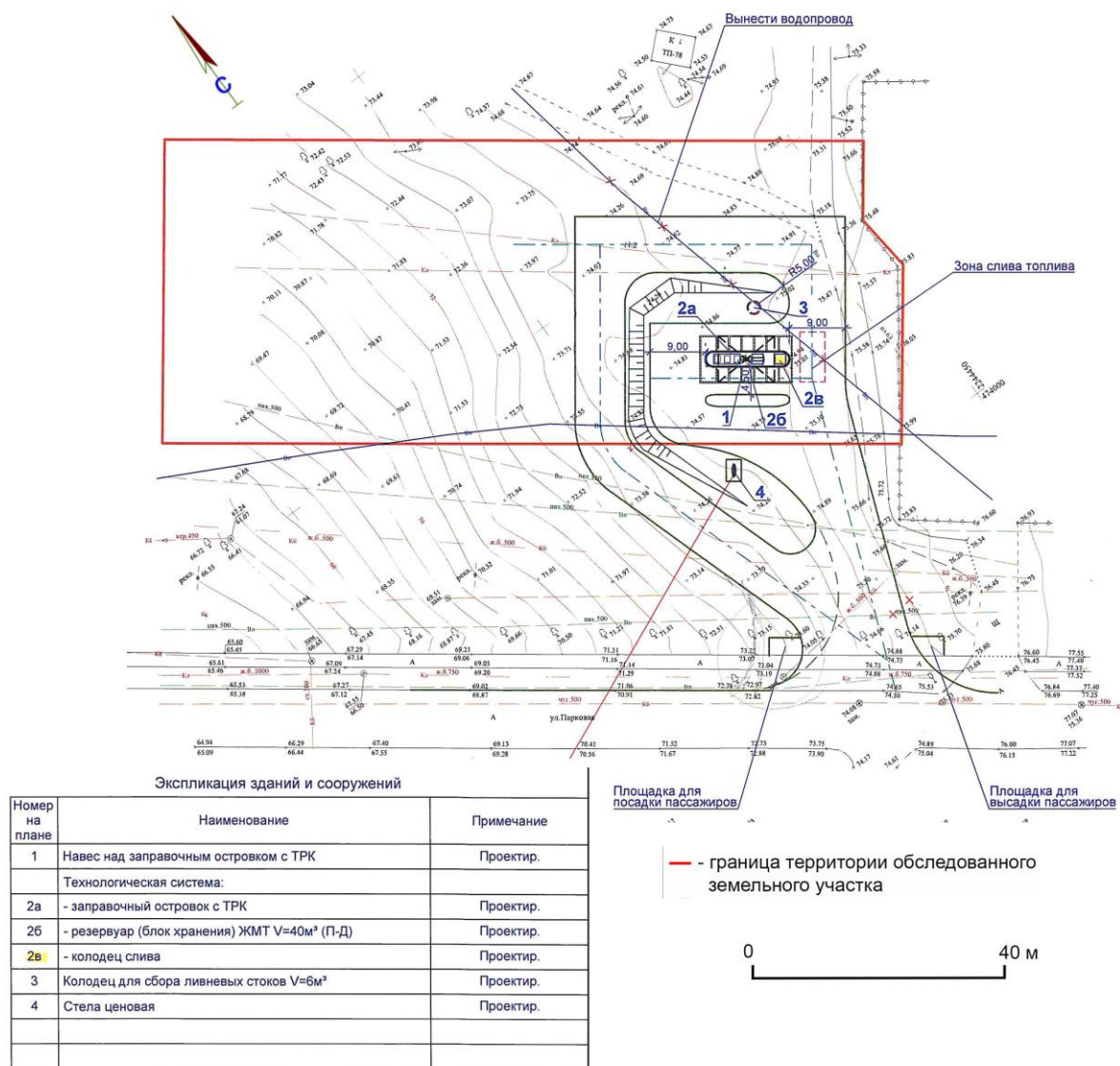


Рис. 8. ЭАОН-20. Схема планировочной организации проектируемого объекта:
«Автоматическая блочная АЗС, расположенная на земельном участке с кадастровым номером 61:59:0030232:252 по адресу: Ростовская область, г. Шахты, ул. Парковая, 23»



Рис. 9. ЭАОН-20. Территория обследованного земельного участка с кадастровым номером 61:59:0030232:252, расположенного по адресу: Ростовская область, г. Шахты, ул. Парковая, 23. Общий вид. Вид с запада.



Рис. 10. ЭАОН-20. Центральная и восточная часть территории обследованного земельного участка с кадастровым номером 61:59:0030232:252, расположенного по адресу: Ростовская область, г. Шахты, ул. Парковая, 23. Вид с запада.

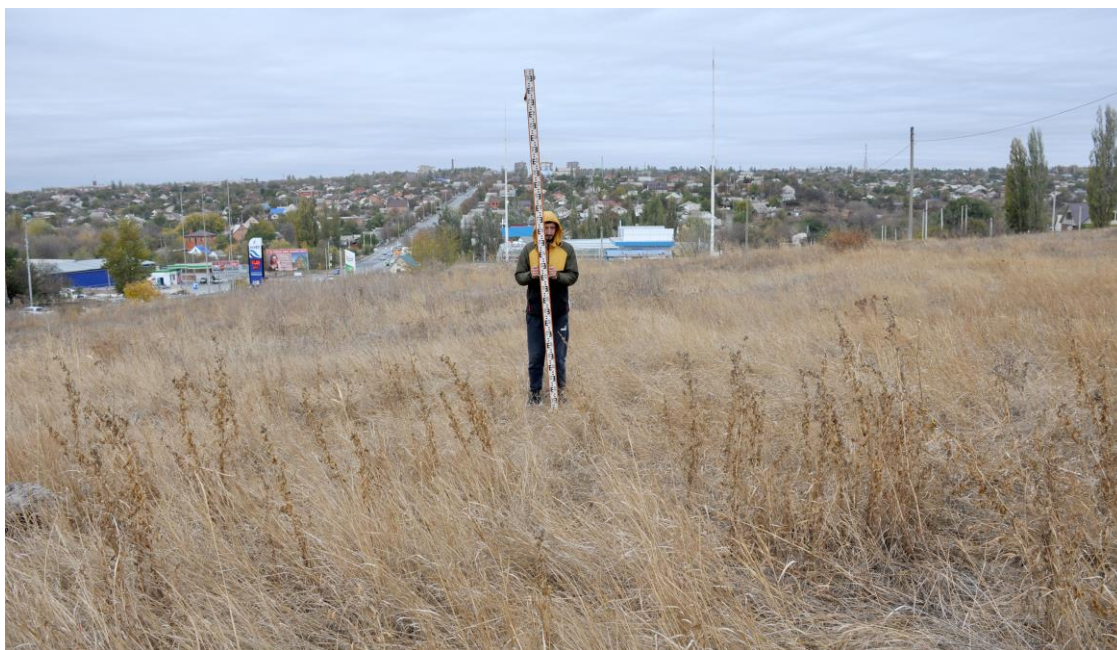


Рис. 11. ЭАОН-20. Западная часть территории обследованного земельного участка с кадастровым номером 61:59:0030232:252, расположенного по адресу: Ростовская область, г. Шахты, ул. Парковая, 23. Вид с востока.



Рис. 12. ЭАОН-20. Восточная часть территории обследованного земельного участка с кадастровым номером 61:59:0030232:252, расположенного по адресу: Ростовская область, г. Шахты, ул. Парковая, 23. Вид с северо-запада



Рис. 13. ЭАОН-20. Восточная часть территории обследованного земельного участка с кадастровым номером 61:59:0030232:252, расположенного по адресу: Ростовская область, г. Шахты, ул. Парковая, 23. Вид с северо-востока.



Рис. 14. ЭАОН-20. Северо-восточная часть территории обследованного земельного участка с кадастровым номером 61:59:0030232:252, расположенного по адресу: Ростовская область, г. Шахты, ул. Парковая, 23. Куча строительного мусора. Вид с запада.



Рис. 15. ЭАОН-20. Восточная часть территории обследованного земельного участка с кадастровым номером 61:59:0030232:252, расположенного по адресу: Ростовская область, г. Шахты, ул. Парковая, 23. Грунтовая дорога. Вид с севера



Рис. 16. ЭАОН-20. Территория земельного участка с кадастровым номером 61:59:0030232:252, расположенного по адресу: Ростовская область, г. Шахты, ул. Парковая, 23. Место расположения шурфа 1. Вид с юга



Рис. 17. ЭАОН-20. Территория земельного участка с кадастровым номером 61:59:0030232:252, расположенного по адресу: Ростовская область, г. Шахты, ул. Парковая, 23. Место расположения шурфа 1. Вид с востока.

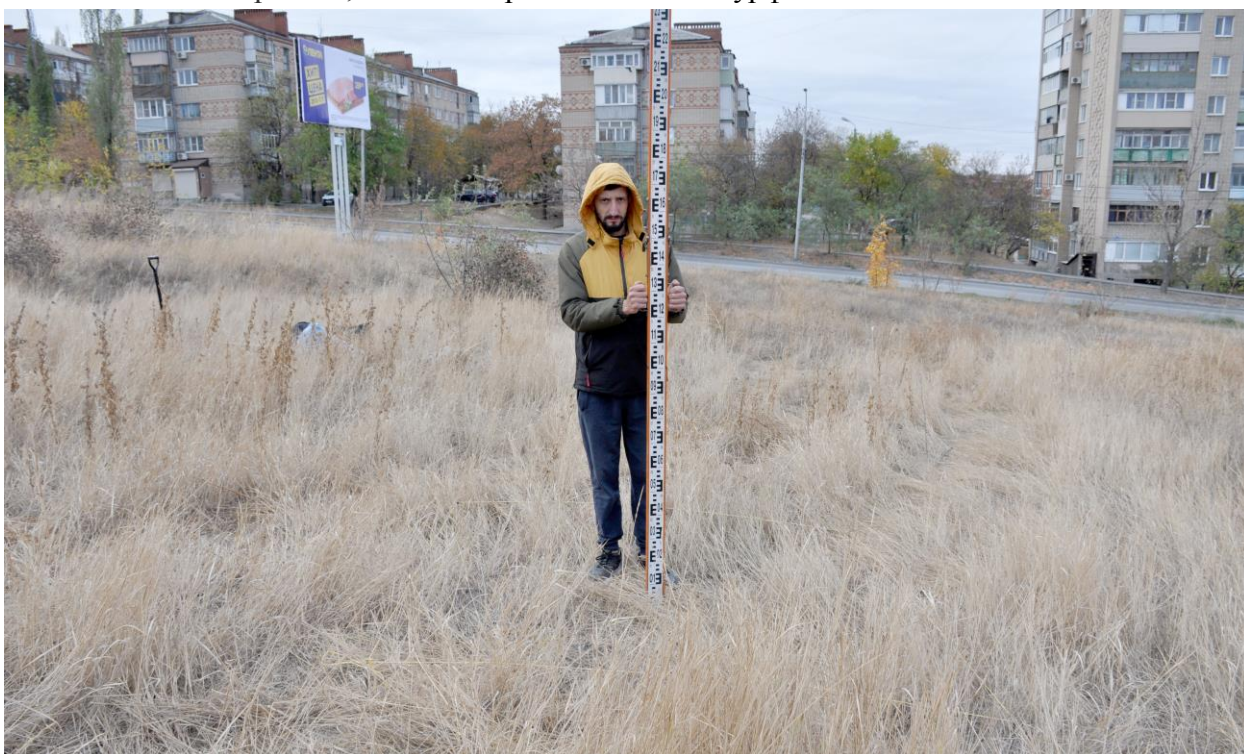


Рис. 18. ЭАОН-20. Территория земельного участка с кадастровым номером 61:59:0030232:252, расположенного по адресу: Ростовская область, г. Шахты, ул. Парковая, 23. Место расположения шурфа 1. Вид с севера.



Рис. 19. ЭАОН-20. Территория земельного участка с кадастровым номером 61:59:0030232:252, расположенного по адресу: Ростовская область, г. Шахты, ул. Парковая, 23. Место расположения шурфа 1. Вид с запада.



Рис. 20. ЭАОН-20. Территория земельного участка с кадастровым номером 61:59:0030232:252, расположенного по адресу: Ростовская область, г. Шахты, ул. Парковая, 23. Шурф 1. Вид с севера.



Рис. 21. ЭАОН-20. Территория земельного участка с кадастровым номером 61:59:0030232:252, расположенного по адресу: Ростовская область, г. Шахты, ул. Парковая, 23. Шурф 1. Вид с востока.



Рис. 22. ЭАОН-20. Территория земельного участка с кадастровым номером 61:59:0030232:252, расположенного по адресу: Ростовская область, г. Шахты, ул. Парковая, 23. Шурф 1. Вид с юга.



Рис. 23. ЭАОН-20. Территория земельного участка с кадастровым номером 61:59:0030232:252, расположенного по адресу: Ростовская область, г. Шахты, ул. Парковая, 23. Шурф 1. Вид с запада



Рис. 24. ЭАОН-20. Территория земельного участка с кадастровым номером 61:59:0030232:252, расположенного по адресу: Ростовская область, г. Шахты, ул. Парковая, 23. Шурф 1. Южный борт. Вид с севера.



Рис. 25. ЭАОН-20. Территория земельного участка с кадастровым номером 61:59:0030232:252, расположенного по адресу: Ростовская область, г. Шахты, ул. Парковая, 23. Шурф 1. Западный борт. Вид с востока.



Рис. 26. ЭАОН-20. Территория земельного участка с кадастровым номером 61:59:0030232:252, расположенного по адресу: Ростовская область, г. Шахты, ул. Парковая, 23. Шурф 1. Северный борт. Вид с юга.



Рис. 27. ЭАОН-20. Территория земельного участка с кадастровым номером 61:59:0030232:252, расположенного по адресу: Ростовская область, г. Шахты, ул. Парковая, 23. Шурф 1. Восточный борт. Вид с запада.



Рис. 28. ЭАОН-20. Территория земельного участка с кадастровым номером 61:59:0030232:252, расположенного по адресу: Ростовская область, г. Шахты, ул. Парковая, 23. Место расположения шурфа 1 после засыпки. Вид с востока.



Рис. 29. ЭАОН-20. Территория земельного участка с кадастровым номером 61:59:0030232:252, расположенного по адресу: Ростовская область, г. Шахты, ул. Парковая, 23. Место расположения шурфа 1 после засыпки. Вид с севера.