

МИНИСТЕРСТВО КУЛЬТУРЫ РОСТОВСКОЙ ОБЛАСТИ

ПРИКАЗ

от 20.01.2017 № 7-17
г. Ростов-на-Дону

**Об утверждении охранного обязательства собственника
или иного законного владельца объекта культурного наследия
регионального значения «Здание Екатерининской женской гимназии, 1893 г.,
арх. Н.Н. Дурбах, реконструкция в 1910 г., арх. Х.К. Гусикьянц»**

В соответствии со статьей 47.6 Федерального закона от 25.06.2002 № 73-ФЗ «Об объектах культурного наследия (памятниках истории и культуры) народов Российской Федерации», приказом Министерства культуры Российской Федерации от 01.07.2015 № 1887 «О реализации отдельных положений статьи 47.6 Федерального закона от 25.06.2002 № 73-ФЗ «Об объектах культурного наследия (памятниках истории и культуры)» п р и к а з ы в а ю:

1. Утвердить охрannое обязательство собственника или иного законного владельца объекта культурного наследия регионального значения «Здание Екатерининской женской гимназии, 1893 г., арх. Н.Н. Дурбах, реконструкция в 1910 г., арх. Х.К. Гусикьянц», расположенного по адресу: г. Ростов-на-Дону, пл. Свободы, 1/1, пл. К. Маркса, литеры А, А1, включенного в единый государственный реестр объектов культурного наследия (памятников истории и культуры) народов Российской Федерации на основании Постановления Главы Администрации Ростовской области от «09» октября 1998 № 411 «О принятии на государственную охрану памятников истории и культуры г. Ростова-на-Дону и мерах по их охране» (в ред. Постановления Правительства Ростовской области от 27.11.2014 № 795), согласно приложению.

2. Контроль за выполнением приказа возложить на заместителя министра культуры Ростовской области Грунского И.В.

Министр культуры
Ростовской области



А.А. Резванов

Приложение
к приказу министерства культуры
Ростовской области
от "20" 01 2017 № 7-17

УТВЕРЖДЕНО
приказом министерства культуры
Ростовской области
от "20" 01 2017 № 7-17

**ОХРАННОЕ ОБЯЗАТЕЛЬСТВО
СОБСТВЕННИКА ИЛИ ИНОГО ЗАКОННОГО ВЛАДЕЛЬЦА**
объекта культурного наследия, включенного в единый
государственный реестр объектов культурного наследия
(памятников истории и культуры) народов Российской Федерации

«Здание Екатерининской женской гимназии, 1893 г., арх. Н.Н. Дурбах,
реконструкция в 1910 г., арх. Х.К. Гусикьянц»
(указать наименование объекта культурного наследия в соответствии
с правовым актом о его принятии на государственную охрану)

регистрационный номер объекта культурного наследия
в едином государственном реестре объектов культурного наследия
(памятников истории и культуры) народов Российской Федерации:

6	1	1	4	1	0	1	4	2	8	6	0	0	0	5
---	---	---	---	---	---	---	---	---	---	---	---	---	---	---

**Раздел 1. Данные об объекте культурного наследия, включенном
в единый государственный реестр объектов культурного наследия
(памятников истории и культуры) народов Российской Федерации**
(заполняются в случае, предусмотренном п. 5 ст. 47.6 Федерального закона от 25.06.2002 № 73-ФЗ
«Об объектах культурного наследия (памятниках истории и культуры) народов Российской Федерации»)

Отметка о наличии или отсутствии паспорта объекта культурного наследия,
включенного в единый государственный реестр объектов культурного наследия
(памятников истории и культуры) народов Российской Федерации, в отношении
которого утверждено охранное обязательство (далее - объект культурного
наследия):

имеется ☒ отсутствует ☐
(нужное отметить знаком "V")

При наличии паспорта объекта культурного наследия он является неотъемлемой частью охранного обязательства.

При отсутствии паспорта объекта культурного наследия в охранное обязательство вносятся следующие сведения:

1. Сведения о наименовании объекта культурного наследия:

«Здание Екатерининской женской гимназии, 1893 г., арх. Н.Н. Дурбах, реконструкция в 1910 г., арх. Х.К. Гусикьянц»

2. Сведения о времени возникновения или дате создания объекта культурного наследия, датах основных изменений (перестроек) данного объекта и (или) датах связанных с ним исторических событий:

1893 год, реконструкция в 1910 году

3. Сведения о категории историко-культурного значения объекта культурного наследия:

федерального ☐ регионального ☒ муниципального ☐ значения
(нужное отметить знаком "V")

4. Сведения о виде объекта культурного наследия:

памятник ☒ ансамбль ☐
(нужное отметить знаком "V")

5. Номер и дата принятия акта органа государственной власти о включении объекта культурного наследия в единый государственный реестр объектов культурного наследия (памятников истории и культуры) народов Российской Федерации:

Постановление Главы Администрации Ростовской области от «09» октября 1998 № 411 «О принятии на государственную охрану памятников истории и культуры г. Ростова-на-Дону и мерах по их охране» (в ред. Постановления Правительства Ростовской области от 27.11.2014 № 795)

6. Сведения о местонахождении объекта культурного наследия (адрес объекта или при его отсутствии описание местоположения объекта):

Ростовская область

(Субъект Российской Федерации)

г. Ростов-на-Дону

(населенный пункт)

улица **пл. Свободы/
пл. К. Маркса** д. **1/1** корп./
стр. **Литеры А, А1** помещение/
квартира

иные сведения:

отсутствуют

7. Сведения о границах территории объекта культурного наследия (для объектов археологического наследия прилагается графическое отражение границ на плане земельного участка, в границах которого он располагается):

Исходная точка 1 территории объекта культурного наследия расположена на северо-западном углу земельного участка кадастровый номер 61:44:0031571:13.

Границы территории объекта культурного наследия проходят:

от точки 1 до точки 2 - на расстоянии 72.69 м в восточном-северо-восточном направлении по границе земельного участка кадастровый номер 61:44:0031571:13;

от точки 2 до точки 3 - на расстоянии 64.06 м в юго-юго-восточном направлении по границе земельного участка кадастровый номер 61:44:0031571:13;

от точки 3 до точки 4 - на расстоянии 82.26 м в западном-юго-западном направлении по границе земельного участка кадастровый номер 61:44:0031571:13;

от точки 4 до точки 5 - на расстоянии 35.78 м северо-северо-западном направлении по границе земельного участка кадастровый номер 61:44:0031571:13;

от точки 5 до точки 6 - на расстоянии 10.11 м в восточном-северо-восточном направлении по границе земельного участка кадастровый номер 61:44:0031571:13;

от точки 6 - на расстоянии 26.66 м в северо-северо-западном направлении по границе земельного участка кадастровый номер 61:44:0031571:13 до исходной точки 1.

*Таблица координат характерных точек границ территории
объекта культурного наследия регионального значения
«Здание Екатерининской женской гимназии, 1893 г., арх. Н.Н. Дурбах,
реконструкция в 1910 г., арх. Х.К. Гусикьянц»*

<i>Обозначение (номер) характерной точки</i>	<i>Координаты характерных точек во Всемирной геодезической системе координат (WGS-84)</i>		<i>Координаты характерных точек в местной системе координат (МСК)</i>	
	<i>Северной широты</i>	<i>Восточной долготы</i>	<i>X</i>	<i>Y</i>
<i>Точка 1</i>	<i>47°13'46.92</i>	<i>39°45'46.00</i>	<i>422545.96</i>	<i>2207676.68</i>
<i>Точка 2</i>	<i>47°13'47.61</i>	<i>39°45'49.31</i>	<i>422566.16</i>	<i>2207746.51</i>
<i>Точка 3</i>	<i>47°13'45.60</i>	<i>39°45'50.08</i>	<i>422503.97</i>	<i>2207761.87</i>
<i>Точка 4</i>	<i>47°13'44.88</i>	<i>39°45'46.32</i>	<i>422482.90</i>	<i>2207682.35</i>
<i>Точка 5</i>	<i>47°13'46.00</i>	<i>39°45'45.87</i>	<i>422517.58</i>	<i>2207673.53</i>
<i>Точка 6</i>	<i>47°13'46.08</i>	<i>39°45'46.34</i>	<i>422520.14</i>	<i>2207683.31</i>

Определение географических координат характерных точек границы территории объекта культурного наследия выполнено во Всемирной геодезической системе координат (WGS-84) и в местной системе координат (МСК).

8. Описание предмета охраны объекта культурного наследия:

1. Местоположение здания в системе застройки пл. Свободы и пл. Карла Маркса в г. Ростове-на-Дону.

2. Композиционная значимость здания, являющегося неотъемлемой частью застройки исторической части г. Ростова-на-Дону.

3. Конструкции и объемно-пространственная композиция кирпичного здания, сложной Т-образной конфигурации в плане, переменной этажности, высотой от 1-го до 3-х этажей с подвалом и многоскатной крышей.

4. Масштаб, композиционное построение и пластика западного,

восточного, северного и южного фасадов объекта культурного наследия.

5. Архитектурно-художественный облик и декор главного корпуса литера А, включающий центральный и два боковых ризалита, кордон цоколя; профилированные междуэтажные и подоконные тяги; русты стен в уровне 2-го и 3-го этажей; массивные кронштейны протяженного балкона 2-го этажа; наличники оконных проемов 2-го этажа, оформленные лепными гирляндами и широкими плоскими муфтами; лепной декор растительного и ленточного орнамента в подоконной части арочных проемов 3-го этажа; лопатки в простенках оконных проемов, оформленные в верхней части декоративными вставками с крупными завитками лепного орнамента; замки арочных перемычек окон 3-го этажа, оформленные маскаронами и лепным растительным орнаментом; треугольные сандрики, объединенные с наличниками оконных проемов 3-го этажа; лопатки боковых фасадов; венки с узкими вертикальными «нитьями» лепного орнамента в оформлении лопаток боковых раскреповок; прямоугольные плакетки в оформлении фризовой части боковых фасадов; прямоугольные филенки в подоконной части проемов 3-го этажа; высокие люнеты восточного и западного фасадов; дугообразные сандрики, объединенные с наличниками оконных проемов 2-го этажа северного фасада; венчающий карниз с дугообразным возвышением над раскреповками фасадов; аттики раскреповок, объединенные с тумбами парапета стальными коваными решетками.

6. Архитектурно-художественный облик и декор одноэтажного корпуса литера А1, включающий «французскую» рустыку и профилированный кордон цоколя; высокие полуциркульные арочные окна с перемычками, оформленными замками трапецевидной формы; разновеликий руст в оформлении угловой части фасадов; прямоугольные плакетки, расположенные в простенках и подоконной части проемов; прямоугольные плакетки, дополненные в нижней части мелкими гуттами – в оформлении фризовой части фасадов; венчающий карниз, подчеркнутый ритмом мелких сухариков; треугольный фронтон северного фасада; аттик с решеткой ограждения крыши.

7. Внутренняя 3-х маршевая парадная лестница, ее форма, конструкция, материал изготовления, рисунок и орнамент декоративного тиснения проступей и подступенков лестничных маршей, а также местоположение в центральной части здания.

8. Мемориальная плита на стене южного фасада с текстом следующего содержания: «В этом здании в 1902-1903 г.г. в женской гимназии училась Мариэтта Сергеевна Шагинян писатель, Герой Социалистического труда, лауреат Ленинской, Государственной премий. 1888 – 1982 г.г.». Форма мемориальной плиты, местоположение, материал изготовления, текст надписей и техника их исполнения.

9. Мемориальная плита на стене южного фасада с текстом следующего содержания: «В этой школе учился Герой Советского Союза

летчик-истребитель Чапчахов Л.С., героически погибший в 1942 году в бою с немецко-фашистскими захватчиками». Форма мемориальной плиты, местоположение, материал изготовления, текст надписей, техника их исполнения, а также барельеф прославленного советского летчика, установленный в верхней части мемориальной плиты.

10. Мемориальная плита на стене южного фасада с текстом следующего содержания: «В нашем лицее учился Иванов Николай Викторович. Погиб 21 декабря 1981 г. в Афганистане при выполнении боевого задания. Награжден орденом Красной Звезды (посмертно)». Форма мемориальной плиты, местоположение, материал изготовления, текст надписей и техника их исполнения.

9. Фотографическое (иное графическое) изображение объекта (на момент утверждения охранного обязательства):

Прилагается: 38 изображений; исторические фото – 5 изображений.
(указать количество)

10. Сведения о наличии зон охраны данного объекта культурного наследия с указанием номера и даты принятия органом государственной власти акта об утверждении указанных зон либо информация о расположении данного объекта культурного наследия/земельного участка, в границах которого располагается объект археологического наследия, в границах зон охраны другого объекта культурного наследия:

Зоны охраны объекта культурного наследия не определены

11. Сведения о требованиях к осуществлению деятельности в границах территории объекта культурного наследия, включенного в единый государственный реестр объектов культурного наследия (памятников истории и культуры) народов Российской Федерации, об особом режиме использования земельного участка, в границах которого располагается объект археологического наследия, установленных статьей 5.1 Федерального закона от 25.06.2002 № 73-ФЗ «Об объектах культурного наследия (памятниках истории и культуры) народов Российской Федерации»:

1) на территории памятника или ансамбля запрещаются строительство объектов капитального строительства и увеличение объемно-пространственных характеристик существующих на территории памятника или ансамбля объектов капитального строительства; проведение земляных, строительных, мелиоративных и иных работ, за исключением работ по сохранению объекта культурного наследия или его отдельных элементов, сохранению историко-градостроительной или природной среды объекта культурного наследия;

2) на территории памятника, ансамбля разрешается ведение хозяйственной деятельности, не противоречащей требованиям обеспечения сохранности объекта

культурного наследия и позволяющей обеспечить функционирование объекта культурного наследия в современных условиях;

3) в случае нахождения памятника или ансамбля на территории достопримечательного места подлежат также выполнению требования и ограничения, установленные в соответствии со статьей 5.1 Федерального закона от 25.06.2002 № 73-ФЗ «Об объектах культурного наследия (памятниках истории и культуры) народов Российской Федерации», для осуществления хозяйственной деятельности на территории достопримечательного места;

4) особый режим использования земельного участка, в границах которого располагается объект археологического наследия, предусматривает возможность проведения археологических полевых работ в порядке, установленном Федеральным законом от 25.06.2002 № 73-ФЗ «Об объектах культурного наследия (памятниках истории и культуры) народов Российской Федерации», земляных, строительных, мелиоративных, хозяйственных работ, указанных в статье 30 Федерального закона от 25.06.2002 № 73-ФЗ «Об объектах культурного наследия (памятниках истории и культуры) народов Российской Федерации» работ по использованию лесов и иных работ при условии обеспечения сохранности объекта археологического наследия, а также обеспечения доступа граждан к указанному объекту.

12. Иные сведения, предусмотренные Федеральным законом от 25.06.2002 № 73-ФЗ «Об объектах культурного наследия (памятниках истории и культуры) народов Российской Федерации»:

отсутствуют

Раздел 2. Требования к сохранению объекта культурного наследия

(заполняется в соответствии со статьей 47.2 Федерального закона от 25.06.2002 № 73-ФЗ «Об объектах культурного наследия (памятниках истории и культуры) народов Российской Федерации»)

13. Требования к сохранению объекта культурного наследия, включенного в единый государственный реестр объектов культурного наследия (памятников истории и культуры) народов Российской Федерации, предусматривают консервацию, ремонт, реставрацию объекта культурного наследия, приспособление объекта культурного наследия для современного использования либо сочетание указанных мер.

Состав (перечень) и сроки (периодичность) проведения работ по сохранению объекта культурного наследия, в отношении которого утверждено охранное обязательство, определяются соответствующим органом охраны объектов культурного наследия:

министерством культуры Ростовской области

(указать наименование органа охраны объектов культурного наследия, утвердившего охрannое обязательство)

на основании акта технического состояния объекта культурного наследия, составленного в порядке, установленном пунктом 2 статьи 47.2 Федерального закона от 25.06.2002 № 73-ФЗ «Об объектах культурного наследия (памятниках истории и культуры) народов Российской Федерации».

14. Лицо (лица), указанное (указанные) в пункте 11 статьи 47.6 Федерального закона от 25.06.2002 № 73-ФЗ «Об объектах культурного наследия (памятниках истории и культуры) народов Российской Федерации», обязано (обязаны) обеспечить финансирование и организацию проведения научно-исследовательских, изыскательских, проектных работ, консервации, ремонта, реставрации и иных работ, направленных на обеспечение физической сохранности объекта культурного наследия и сохранение предмета охраны объекта культурного наследия, в порядке, установленном Федеральным законом от 25.06.2002 № 73-ФЗ «Об объектах культурного наследия (памятниках истории и культуры) народов Российской Федерации».

В случае обнаружения при проведении работ по сохранению объекта культурного наследия объектов, обладающих признаками объекта культурного наследия, в том числе объектов археологического наследия, собственник или иной законный владелец обязан незамедлительно приостановить работы и направить в течение трех рабочих дней со дня их обнаружения заявление в письменной форме об указанных объектах в региональный орган охраны объектов культурного наследия:

министерство культуры Ростовской области

(указать наименование соответствующего регионального органа охраны объектов культурного наследия. В случае если охранное обязательство утверждено не данным органом охраны, указать его полное наименование и почтовый адрес)

Дальнейшее взаимодействие с региональным органом охраны объектов культурного наследия собственник или иной законный владелец объекта культурного наследия обязан осуществлять в порядке, установленном статьей 36 Федерального закона от 25.06.2002 № 73-ФЗ «Об объектах культурного наследия (памятниках истории и культуры) народов Российской Федерации».

15. Работы по сохранению объекта культурного наследия должны организовываться собственником или иным законным владельцем объекта культурного наследия в соответствии с порядком, предусмотренным статьей 45 Федерального закона от 25.06.2002 № 73-ФЗ «Об объектах культурного наследия (памятниках истории и культуры) народов Российской Федерации».

16. Собственник (иной законный владелец) земельного участка, в границах которого расположен объект археологического наследия, обязан:

обеспечивать неизменность внешнего облика;

сохранять целостность, структуру объекта археологического наследия;

организовывать и финансировать спасательные археологические полевые работы на данном объекте археологического наследия в случае, предусмотренном статьей 40, и в порядке, установленном статьей 45.1 Федерального закона от 25.06.2002 № 73-ФЗ «Об объектах культурного наследия

(памятниках истории и культуры) народов Российской Федерации».

Раздел 3. Требования к содержанию объекта культурного наследия

(заполняется в соответствии со статьей 47.3 Федерального закона от 25.06.2002 № 73-ФЗ «Об объектах культурного наследия (памятниках истории и культуры) народов Российской Федерации»)

17. При содержании и использовании объекта культурного наследия, включенного в единый государственный реестр объектов культурного наследия (памятников истории и культуры) народов Российской Федерации, в целях поддержания в надлежащем техническом состоянии без ухудшения физического состояния и (или) изменения предмета охраны данного объекта культурного наследия лица, указанные в пункте 11 статьи 47.6 Федерального закона от 25.06.2002 № 73-ФЗ «Об объектах культурного наследия (памятниках истории и культуры) народов Российской Федерации», обязаны:

1) осуществлять расходы на содержание объекта культурного наследия и поддержание его в надлежащем техническом, санитарном и противопожарном состоянии;

2) не проводить работы, изменяющие предмет охраны объекта культурного наследия либо ухудшающие условия, необходимые для сохранности объекта культурного наследия;

3) не проводить работы, изменяющие облик, объемно-планировочные и конструктивные решения и структуры, интерьер объекта культурного наследия в случае, если предмет охраны объекта культурного наследия не определен;

4) соблюдать установленные статьей 5.1 Федерального закона от 25.06.2002 № 73-ФЗ «Об объектах культурного наследия (памятниках истории и культуры) народов Российской Федерации» требования к осуществлению деятельности в границах территории объекта культурного наследия, особый режим использования земельного участка, водного объекта или его части, в границах которых располагается объект археологического наследия;

5) не использовать объект культурного наследия (за исключением оборудованных с учетом требований противопожарной безопасности объектов культурного наследия, предназначенных либо предназначавшихся для осуществления и (или) обеспечения указанных ниже видов хозяйственной деятельности, и помещений для хранения предметов религиозного назначения, включая свечи и лампадное масло):

под склады и объекты производства взрывчатых и огнеопасных материалов, предметов и веществ, загрязняющих интерьер объекта культурного наследия, его фасад, территорию и водные объекты и (или) имеющих вредные парогазообразные и иные выделения;

под объекты производства, имеющие оборудование, оказывающее динамическое и вибрационное воздействие на конструкции объекта культурного наследия, независимо от мощности данного оборудования;

под объекты производства и лаборатории, связанные с неблагоприятным для объекта культурного наследия температурно-влажностным режимом и

применением химически активных веществ;

б) незамедлительно извещать:

министерство культуры Ростовской области

(указать наименование органа охраны объектов культурного наследия, утвердившего охранное обязательство)

обо всех известных ему повреждениях, авариях или об иных обстоятельствах, причинивших вред объекту культурного наследия, включая объект археологического наследия, земельному участку в границах территории объекта культурного наследия или угрожающих причинением такого вреда, и безотлагательно принимать меры по предотвращению дальнейшего разрушения, в том числе проводить противоаварийные работы в порядке, установленном для проведения работ по сохранению объекта культурного наследия;

7) не допускать ухудшения состояния территории объекта культурного наследия, включенного в единый государственный реестр объектов культурного наследия (памятников истории и культуры) народов Российской Федерации, поддерживать территорию объекта культурного наследия в благоустроенном состоянии.

18. Собственник жилого помещения, являющегося объектом культурного наследия или частью такого объекта, обязан выполнять требования к сохранению объекта культурного наследия в части, предусматривающей обеспечение поддержания объекта культурного наследия или части объекта культурного наследия в надлежащем техническом состоянии без ухудшения физического состояния и изменения предмета охраны объекта культурного наследия.

19. В случае обнаружения при проведении работ на земельном участке в границах территории объекта культурного наследия объектов, либо на земельном участке, в границах которого располагается объект археологического наследия, объектов, обладающих признаками объекта культурного наследия, лица, указанные в пункте 11 статьи 47.6 Федерального закона от 25.06.2002 № 73-ФЗ «Об объектах культурного наследия (памятниках истории и культуры) народов Российской Федерации», осуществляют действия, предусмотренные подпунктом 2 пункта 3 статьи 47.2 Федерального закона от 25.06.2002 № 73-ФЗ «Об объектах культурного наследия (памятниках истории и культуры) народов Российской Федерации».

20. В случае если содержание или использование объекта культурного наследия, включенного в единый государственный реестр объектов культурного наследия (памятников истории и культуры) народов Российской Федерации, а также земельного участка, в границах которого располагается объект археологического наследия, может привести к ухудшению состояния данного объекта культурного наследия и (или) предмета охраны данного объекта культурного наследия, в предписании, направляемом

министерством культуры Ростовской области
(указать наименование органа охраны объектов культурного наследия, утвердившего охранное обязательство)

собственнику или иному законному владельцу объекта культурного наследия, устанавливаются следующие требования:

1) к видам хозяйственной деятельности с использованием объекта культурного наследия, включенного в реестр, земельного участка, в границах которого располагается объект археологического наследия, либо к видам хозяйственной деятельности, оказывающим воздействие на указанные объекты, в том числе ограничение хозяйственной деятельности;

2) к использованию объекта культурного наследия, включенного в реестр, земельного участка, в границах которого располагается объект археологического наследия, при осуществлении хозяйственной деятельности, предусматривающие в том числе ограничение технических и иных параметров воздействия на объект культурного наследия;

3) к благоустройству в границах территории объекта культурного наследия, включенного в реестр, земельного участка, в границах которого располагается объект археологического наследия.

**Раздел 4. Требования к обеспечению доступа граждан
Российской Федерации, иностранных граждан и лиц без гражданства
к объекту культурного наследия, включенному в реестр**

*(заполняется в соответствии со статьей 47.4 Федерального закона
от 25.06.2002 № 73-ФЗ «Об объектах культурного наследия (памятниках истории и культуры) народов
Российской Федерации»)*

21. Условия доступа к объекту культурного наследия, включенному в реестр (периодичность, длительность и иные характеристики доступа), устанавливаются соответствующим органом охраны объектов культурного наследия, определенным пунктом 7 статьи 47.6 Федерального закона от 25.06.2002 № 73-ФЗ «Об объектах культурного наследия (памятниках истории и культуры) народов Российской Федерации», с учетом мнения собственника или иного законного владельца такого объекта, а также с учетом вида объекта культурного наследия, включенного в реестр, категории его историко-культурного значения, предмета охраны, физического состояния объекта культурного наследия, требований к его сохранению, характера современного использования данного объекта культурного наследия, включенного в реестр.

Условия доступа к объектам культурного наследия, включенным в реестр, используемым в качестве жилых помещений, а также к объектам культурного наследия религиозного назначения, включенным в реестр, устанавливаются соответствующим органом охраны объектов культурного наследия по согласованию с собственниками или иными законными владельцами этих объектов культурного наследия.

При определении условий доступа к памятникам или ансамблям

религиозного назначения учитываются требования к внешнему виду и поведению лиц, находящихся в границах территорий указанных объектов культурного наследия религиозного назначения, соответствующие внутренним установлениям религиозной организации, если такие установления не противоречат законодательству Российской Федерации.

В случае, если интерьер объекта культурного наследия не относится к предмету охраны объекта культурного наследия, требование к обеспечению доступа во внутренние помещения объекта культурного наследия, включенного в реестр, не может быть установлено.

Условия доступа к объектам культурного наследия, расположенным на территории Российской Федерации и предоставленным в соответствии с международными договорами Российской Федерации дипломатическим представительствам и консульским учреждениям иностранных государств в Российской Федерации, международным организациям, а также к объектам культурного наследия, находящимся в собственности иностранных государств и международных организаций, устанавливаются в соответствии с международными договорами Российской Федерации.

Физические и юридические лица, проводящие археологические полевые работы, имеют право доступа к объектам археологического наследия, археологические полевые работы на которых предусмотрены разрешением (открытым листом) на проведение археологических полевых работ. Физическим и юридическим лицам, проводящим археологические полевые работы, в целях проведения указанных работ собственниками и (или) пользователями земельных участков, в границах которых расположены объекты археологического наследия, должен быть обеспечен доступ к земельным участкам, участкам водных объектов, участкам лесного фонда, на территорию, определенную разрешением (открытым листом) на проведение археологических полевых работ.

Раздел 5. Требования к размещению наружной рекламы на объектах культурного наследия, их территориях

(заполняется в случаях, определенных подпунктом 4 пункта 2 статьи 47.6 Федерального закона от 25.06.2002 № 73-ФЗ

«Об объектах культурного наследия (памятниках истории и культуры) народов Российской Федерации»)

22. Требования к размещению наружной рекламы:

Не допускается распространение наружной рекламы на объектах культурного наследия, включенных в единый государственный реестр объектов культурного наследия (памятников истории и культуры) народов Российской Федерации, а также на их территориях, за исключением достопримечательных мест.

Запрет или ограничение распространения наружной рекламы на объектах культурного наследия, находящихся в границах достопримечательного места и включенных в единый государственный реестр объектов культурного наследия (памятников истории и культуры) народов Российской Федерации, а также требования к ее распространению устанавливаются соответствующим органом

охраны объектов культурного наследия, определенным пунктом 7 статьи 47.6 Федерального закона от 25.06.2002 № 73-ФЗ «Об объектах культурного наследия (памятниках истории и культуры) народов Российской Федерации», и вносятся в правила землепользования и застройки, разработанные в соответствии с Градостроительным кодексом Российской Федерации.

Указанные требования не применяются в отношении распространения на объектах культурного наследия, их территориях наружной рекламы, содержащей исключительно информацию о проведении на объектах культурного наследия, их территориях театрально-зрелищных, культурно-просветительных и зрелищно-развлекательных мероприятий или исключительно информацию об указанных мероприятиях с одновременным упоминанием об определенном лице как о спонсоре конкретного мероприятия при условии, если такому упоминанию отведено не более чем десять процентов рекламной площади (пространства). В таком случае актом соответствующего органа охраны объектов культурного наследия устанавливаются требования к размещению наружной рекламы на данном объекте культурного наследия (либо его территории), включая место (места) ее возможного размещения, требования к внешнему виду, цветовым решениям, способам крепления.

**Раздел 6. Иные обязанности лица (лиц), указанного (указанных)
в пункте 11 статьи 47.6 Федерального закона от 25.06.2002 № 73-ФЗ
«Об объектах культурного наследия (памятниках истории и культуры)
народов Российской Федерации»**

23. Для лица (лиц), указанного (указанных) в пункте 11 статьи 47.6 Федерального закона от 25.06.2002 № 73-ФЗ «Об объектах культурного наследия (памятниках истории и культуры) народов Российской Федерации», устанавливаются обязанности:

1) по финансированию мероприятий, обеспечивающих выполнение требований в отношении объекта культурного наследия, включенного в реестр, установленных статьями 47.2 - 47.4 Федерального закона от 25.06.2002 № 73-ФЗ «Об объектах культурного наследия (памятниках истории и культуры) народов Российской Федерации»;

2) по соблюдению требований к осуществлению деятельности в границах территории объекта культурного наследия, включенного в реестр, либо особого режима использования земельного участка, в границах которого располагается объект археологического наследия, установленных статьей 5.1 Федерального закона от 25.06.2002 № 73-ФЗ «Об объектах культурного наследия (памятниках истории и культуры) народов Российской Федерации».

24. Собственник, иной законный владелец, пользователи объекта культурного наследия, земельного участка, в границах которого располагается объект археологического наследия (в случае, указанном в пункте 11 статьи 47.6 Федерального закона от 25.06.2002 № 73-ФЗ «Об объектах культурного наследия (памятниках истории и культуры) народов Российской Федерации»), а также все

лица, привлеченные ими к проведению работ по сохранению (содержанию) объекта культурного наследия, обязаны соблюдать требования, запреты и ограничения, установленные законодательством об охране объектов культурного наследия.

25. Дополнительные требования в отношении объекта культурного наследия

Собственник или иной законный владелец объекта культурного наследия в соответствии с приложением № 3 к Приказу от 01.07 2015 № 1887 «О реализации отдельных положений статьи № 47.6 Федерального закона от 25 июня 2002 г. № 73-ФЗ "Об объектах культурного наследия (памятниках истории и культуры) народов Российской Федерации"» ежегодно представляет в орган охраны объектов культурного наследия — министерство культуры Ростовской области, уведомление о выполнении требований охранного обязательства в отношении принадлежащего ему объекта культурного наследия (далее - Уведомление).

К Уведомлению должны прилагаться фотографические изображения объекта культурного наследия, позволяющие зафиксировать индивидуальные особенности объекта культурного наследия на момент представления Уведомления.

Уведомление направляется в Орган охраны заказным почтовым отправлением с уведомлением о вручении либо в форме электронного документа, подписанного электронной подписью.

Уведомление направляется в Орган охраны в срок не позднее 1 июля года, следующего за отчетным.

Приложения к охранному обязательству, утвержденному приказом министерства культуры Ростовской области от «20» 01 2017 № 7-17

Приложение 1. Фотофиксация объекта культурного наследия на момент утверждения охранного обязательства — 38 изображений на 25 листах; исторические фото — 5 изображений на 2 листах.

Приложение 2. Акт технического состояния объекта культурного наследия с перечнем мероприятий по сохранению объекта культурного наследия — на 17 листах.

Приложение № 1
к охранному обязательству,
утвержденному приказом
министерства культуры
Ростовской области
от 20.01.2017 № 7-17

ФОТОФИКСАЦИЯ ОБЪЕКТА КУЛЬТУРНОГО НАСЛЕДИЯ

1. Вид здания с юго-западной стороны.
2. Общий вид главного южного фасада.
3. Вид здания с западной стороны.
4. Северное одноэтажное крыло здания. Вид с северо-западной стороны.
5. Северное одноэтажное крыло здания. Вид с северо-восточной стороны.
6. Восточный фасад здания.
7. Центральная раскреповка южного фасада.
8. Обрушение участка венчающего карниза южного фасада.
9. Фрагмент южного фасада. Арочное окно 2-го этажа.
10. Декоративная вставка в простенке оконных проемов 2-го этажа южного фасада.
11. Фрагмент восточного фасада. Наличник окна 3-го этажа.
12. Фрагмент восточного фасада. Наличник окна 2-го этажа.
13. Фрагмент северного фасада. Декоративный портал люнетта 2-го этажа.
14. Фрагмент южного фасада. Дверь парадного входа.
15. Мемориальная плита на стене южного фасада.
16. Мемориальная плита на стене южного фасада.
17. Мемориальная плита на стене южного фасада.
18. Обрушение участка венчающего карниза восточного фасада.
19. Фрагмент северного фасада. Обрушение штукатурного слоя наружной отделки в месте примыкания водосточной трубы.
20. Стропильные конструкции крыши.
21. Инженерные коммуникации в подвале здания.
22. Вестибюль парадного входа.
23. Интерьер парадной лестницы.
24. Орнамент декоративного тиснения на ступенях парадной лестницы.
25. Декоративный орнамент в оформлении лестничного марша.
26. Сквозной орнамент подступенков и узлы крепления парадной лестницы.
27. Массивный металлический кронштейн междуэтажной площадки.
28. Двухмаршевая железобетонная лестница служебного входа.
29. Коридор 1-го этажа.
30. Коридор 2-го этажа.
31. Интерьер учебного класса.
32. Интерьер учебного класса.
33. Интерьер учебного класса.
34. Интерьер учебного класса.
35. Зал хореографии.

- 36. Спортзал.
- 37. Спортзал.
- 38. Спортзал.
- 39. Бульварная площадь, конец XIX века.
- 40. Екатерининская гимназия. Фото конца XIX века.
- 41. Екатерининская гимназия. Фото 1910-х гг.
- 42. Дурбах Н.Н. Фото конца XIX века.
- 43. Портрет Х.К. Гусикьянца.



1. «Здание Екатерининской женской гимназии, 1893 г., арх. Н.Н. Дурбах, реконструкция в 1910 г., арх. Х.К. Гусикьянц». Вид здания с юго-западной стороны.



2. «Здание Екатерининской женской гимназии, 1893 г., арх. Н.Н. Дурбах, реконструкция в 1910 г., арх. Х.К. Гусикьянц». Общий вид главного южного фасада



3. «Здание Екатерининской женской гимназии, 1893 г., арх. Н.Н. Дурбах, реконструкция в 1910 г., арх. Х.К. Гусикьянц». Вид здания с западной стороны.



4. «Здание Екатерининской женской гимназии, 1893 г., арх. Н.Н. Дурбах, реконструкция в 1910 г., арх. Х.К. Гусикьянц». Северное одноэтажное крыло здания. Вид с северо-западной стороны.



5. «Здание Екатерининской женской гимназии, 1893 г., арх. Н.Н. Дурбах, реконструкция в 1910 г., арх. Х.К. Гусикьянц». Северное одноэтажное крыло здания. Вид с северо-восточной стороны.



6. «Здание Екатерининской женской гимназии, 1893 г., арх. Н.Н. Дурбах, реконструкция в 1910 г., арх. Х.К. Гусикьянц». Восточный фасад здания.



7. «Здание Екатерининской женской гимназии, 1893 г., арх. Н.Н. Дурбах, реконструкция в 1910 г., арх. Х.К. Гусикьянц». Центральная раскреповка южного фасада.



8. «Здание Екатерининской женской гимназии, 1893 г., арх. Н.Н. Дурбах, реконструкция в 1910 г., арх. Х.К. Гусикьянц». Обрушение участка венчающего карниза южного фасада.



9. «Здание Екатерининской женской гимназии, 1893 г., арх. Н.Н. Дурбах, реконструкция в 1910 г., арх. Х.К. Гусикьянц». Фрагмент южного фасада. Арочное окно 2-го этажа.



10. «Здание Екатерининской женской гимназии, 1893 г., арх. Н.Н. Дурбах, реконструкция в 1910 г., арх. Х.К. Гусикьянц». Декоративная вставка в простенке оконных проемов 2-го этажа южного фасада.



11. «Здание Екатерининской женской гимназии, 1893 г., арх. Н.Н. Дурбах, реконструкция в 1910 г., арх. Х.К. Гусикьянц». Фрагмент восточного фасада. Наличник окна 3-го этажа.



12. «Здание Екатерининской женской гимназии, 1893 г., арх. Н.Н. Дурбах, реконструкция в 1910 г., арх. Х.К. Гусикьянц». Фрагмент восточного фасада. Наличник окна 2-го этажа.



13. «Здание Екатерининской женской гимназии, 1893 г., арх. Н.Н. Дурбах, реконструкция в 1910 г., арх. Х.К. Гусикьянц». Фрагмент северного фасада. Декоративный портал люнетта 2-го этажа.



14. «Здание Екатерининской женской гимназии, 1893 г., арх. Н.Н. Дурбах, реконструкция в 1910 г., арх. Х.К. Гусикьянц». Фрагмент южного фасада. Дверь парадного входа.



15. «Здание Екатерининской женской гимназии, 1893 г., арх. Н.Н. Дурбах, реконструкция в 1910 г., арх. Х.К. Гусикьянц». Мемориальная плита на стене южного фасада.



16. «Здание Екатерининской женской гимназии, 1893 г., арх. Н.Н. Дурбах, реконструкция в 1910 г., арх. Х.К. Гусикьянц». Мемориальная плита на стене южного фасада.



17. «Здание Екатерининской женской гимназии, 1893 г., арх. Н.Н. Дурбах, реконструкция в 1910 г., арх. Х.К. Гусикьянц». Мемориальная плита на стене южного фасада.



18. «Здание Екатерининской женской гимназии, 1893 г., арх. Н.Н. Дурбах, реконструкция в 1910 г., арх. Х.К. Гусикьянц». Обрушение участка венчающего карниза восточного фасада.



19. «Здание Екатерининской женской гимназии, 1893 г., арх. Н.Н. Дурбах, реконструкция в 1910 г., арх. Х.К. Гусикьянц». Фрагмент северного фасада. Обрушение штукатурного слоя наружной отделки в месте примыкания водосточной трубы.



20. «Здание Екатерининской женской гимназии, 1893 г., арх. Н.Н. Дурбах, реконструкция в 1910 г., арх. Х.К. Гусикьянц». Стропильные конструкции крыши.



21 . «Здание Екатерининской женской гимназии, 1893 г., арх. Н.Н. Дурбах, реконструкция в 1910 г., арх. Х.К. Гусикьянц». Инженерные коммуникации в подвале здания.



22. «Здание Екатерининской женской гимназии, 1893 г., арх. Н.Н. Дурбах, реконструкция в 1910 г., арх. Х.К. Гусикьянц». Вестибюль парадного входа.



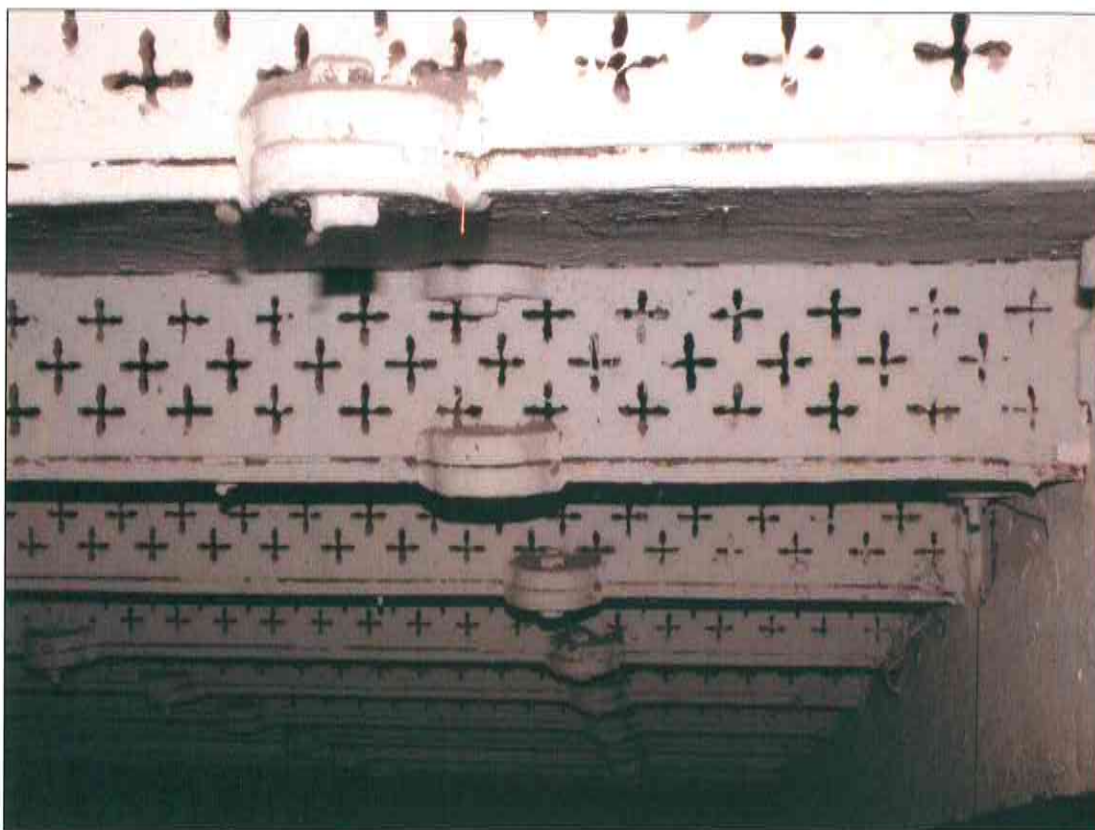
23 . «Здание Екатерининской женской гимназии, 1893 г., арх. Н.Н. Дурбах, реконструкция в 1910 г., арх. Х.К. Гусикьянц». Интерьер парадной лестницы.



24. «Здание Екатерининской женской гимназии, 1893 г., арх. Н.Н. Дурбах, реконструкция в 1910 г., арх. Х.К. Гусикьянц». Орнамент декоративного тиснения на ступенях парадной лестницы



25 . «Здание Екатерининской женской гимназии, 1893 г., арх. Н.Н. Дурбах, реконструкция в 1910 г., арх. Х.К. Гусикьянц». Декоративный орнамент в оформлении лестничного марша



26. «Здание Екатерининской женской гимназии, 1893 г., арх. Н.Н. Дурбах, реконструкция в 1910 г., арх. Х.К. Гусикьянц». Сквозной орнамент подступенков и узлы крепления парадной лестницы.



27 . «Здание Екатерининской женской гимназии, 1893 г., арх. Н.Н. Дурбах, реконструкция в 1910 г., арх. Х.К. Гусикьянц». Массивный металлический кронштейн междуэтажной площадки



28. «Здание Екатерининской женской гимназии, 1893 г., арх. Н.Н. Дурбах, реконструкция в 1910 г., арх. Х.К. Гусикьянц». Двухмаршевая железобетонная лестница служебного входа.



29. «Здание Екатерининской женской гимназии, 1893 г., арх. Н.Н. Дурбах, реконструкция в 1910 г., арх. Х.К. Гусикьянц». Коридор 1-го этажа.



30. «Здание Екатерининской женской гимназии, 1893 г., арх. Н.Н. Дурбах, реконструкция в 1910 г., арх. Х.К. Гусикьянц», Коридор 2-го этажа.



31. «Здание Екатерининской женской гимназии, 1893 г., арх. Н.Н. Дурбах, реконструкция в 1910 г., арх. Х.К. Гусикьянц». Интерьер учебного класса.



32 . «Здание Екатерининской женской гимназии, 1893 г., арх. Н.Н. Дурбах, реконструкция в 1910 г., арх. Х.К. Гусикьянц». Интерьер учебного класса.



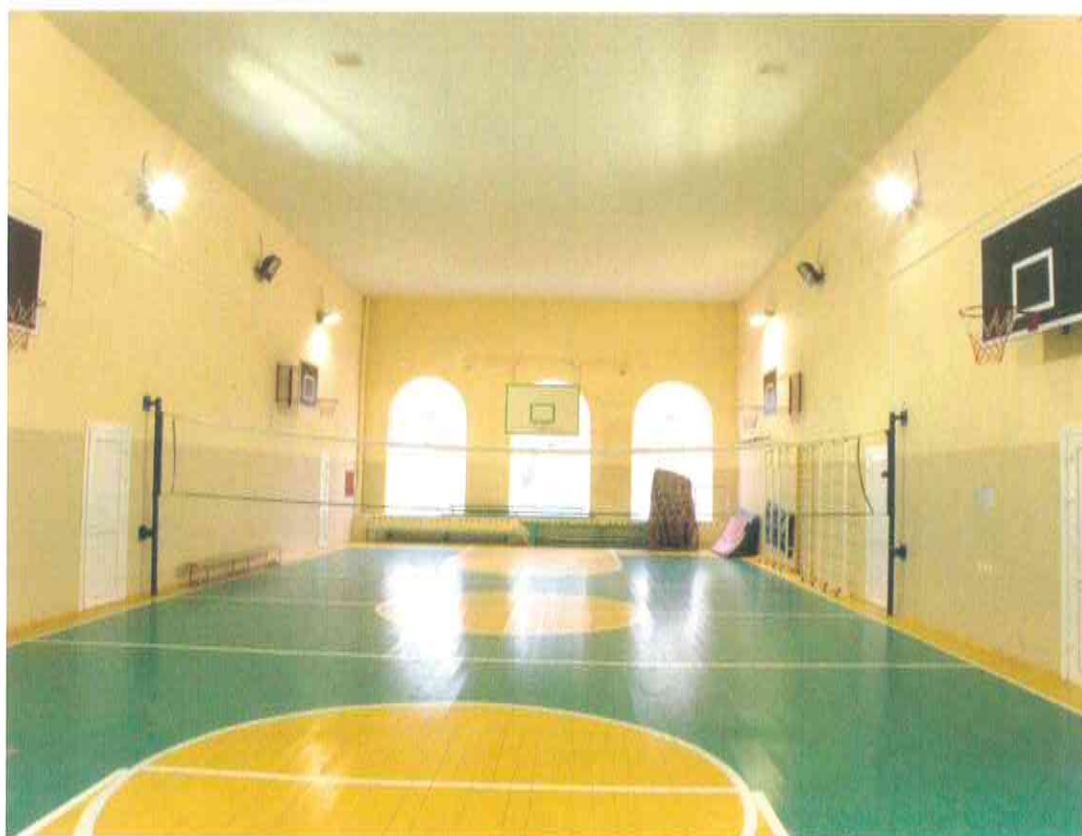
33. «Здание Екатерининской женской гимназии, 1893 г., арх. Н.Н. Дурбах, реконструкция в 1910 г., арх. Х.К. Гусикьянц». Интерьер учебного класса.



34 . «Здание Екатерининской женской гимназии, 1893 г., арх. Н.Н. Дурбах, реконструкция в 1910 г., арх. Х.К. Гусикьянц». Интерьер учебного класса.



35. «Здание Екатерининской женской гимназии, 1893 г., арх. Н.Н. Дурбах, реконструкция в 1910 г., арх. Х.К. Гусикьянц». Зал хореографии.



36. «Здание Екатерининской женской гимназии, 1893 г., арх. Н.Н. Дурбах, реконструкция в 1910 г., арх. Х.К. Гусикьянц». Спортзал.



37. «Здание Екатерининской женской гимназии, 1893 г., арх. Н.Н. Дурбах, реконструкция в 1910 г., арх. Х.К. Гусикьянц». Спортзал.



38. «Здание Екатерининской женской гимназии, 1893 г., арх. Н.Н. Дурбах, реконструкция в 1910 г., арх. Х.К. Гусикьянц». Спортзал.

ИСТОРИЧЕСКИЕ ФОТО



39. Бульварная площадь, конец XIX века



40. Екатерининская гимназия. Фото конца XIX века.



41. Екатеринбургская гимназия. Фото 1910-х гг.



42. Дурбах Н.Н. Фото конца XIX века



43. Портрет Х.К. Гусикьянца

Приложение № 2
к охранному обязательству,
утвержденному приказом
министерства культуры
Ростовской области
от 20.01.2017 № 7-17

АКТ ТЕХНИЧЕСКОГО СОСТОЯНИЯ ОБЪЕКТА КУЛЬТУРНОГО НАСЛЕДИЯ

Представители ГАУК РО «Донское наследие» - главный специалист отдела архитектурного и исторического наследия Кобякова З.П. и ведущий архитектор Ищенко М.И., провели технический осмотр объекта культурного наследия регионального значения – «Здание Екатерининской женской гимназии, 1893 г., арх. Н.Н. Дурбах, реконструкция в 1910 г., арх. Х.К. Гусикьянц», расположенного по адресу: г. Ростов-на-Дону, пл. Свободы, 1/1, пл. К. Маркса, литеры А, А1.

Здание Екатерининской женской гимназии располагается в центре бывшего города Нахичевани, на площади Свободы, которая в конце XVIII -начале XX вв. имела название Бульварная площадь.

Начало исторического центра Нахичевани восходит к основанию города, которое связано с переселением армян из Крыма. Город Нахичевань, основанный в 1779 г. был построен в кратчайший срок. Авторство плана Нахичевани приписывается известному русскому зодчему И.Е. Старову, участвовавшему в работах Комиссии по строениям городов Новороссии (Николаева и Екатеринослава).

Основой планировки Нахичевани-на-Дону стала регулярная сетка улиц с центральной обширной квадратной площадью, на которой отводилось место главному собору. Закладка главного каменного собора во имя Святого Григория Просветителя совершилась в 1783 г.

С конца XVIII в. площади, примыкающие к центральному собору, получают названия: западная у входа в храм-Екатерининская; к востоку-Полицейская; к северу-Базарная и Сенная. Площадь к югу от храма стала называться Бульварной.

В середине XIX в. Бульварная площадь приобретает торговый и административный вид. Но уже к концу XIX в. функциональное использование площади начинает постепенно меняться. Торговые здания здесь уступают место культурно-просветительным. В это время в Думе появляются прогрессивно настроенные гласные, среди них Минас Ильич Балабанов (будущий городской голова Нахичевани), которые начинают оказывать покровительство и содействие развитию образования в городе. Единомышленником Балабанова в строительстве зданий для учебных заведений становится городской архитектор, выпускник Санкт-Петербургской Академии художеств - Н.Н. Дурбах.

В 1891 г. восточный угол Бульварной площади занимает двухэтажное здание городского училища, в 1893 г. западный угол - Екатерининская женская гимназия.

История женского образования в Нахичевани ведет свое начало с 1857 г., когда Анна Попова, местная горожанка, предварительно получив согласие министерства

просвещения открывает первую женскую школу. Здесь помимо предметов, преподаваемых в остальных школах, обучали музыке, танцам и рукоделию.

Среди малочисленных школ Нахичевани хотя и действовала женская школа А. Поповой, в начале 1860-х гг. был поднят вопрос об открытии в Нахичевани национального женского училища. В опубликованном объявлении выдвигались условия: поступающая в первый класс должна иметь возраст 8-ми лет и должна уметь читать и писать по-русски и по-армянски. Для этого предполагалось открыть при училище подготовительный класс, где можно было бы обучиться письму и чтению по-русски. В этом учебном заведении (его скоро стали называть школой) предполагалось вести богословие, русский язык, грамматику, историю России, арифметику, чистописание и рукоделие.

На торжественном открытии женской школы в 1861 г. городской голова К. Айрапетян, говоря о необходимости иметь такое учебное заведение, подчеркнул точку зрения нахичеванцев на дело просвещения женщин, выразив и свое мнение. Он сказал: «Прошло то время, когда на женщин смотрели как на служанок. Сейчас, в наш просвещенный век, мы смотрим на женщин как на человека, то есть они не только родительницы своих детей, но и воспитательницы, учительницы».

Вновь открытая школа «имела 86 учениц и 11 учителей». К 1881 г. это заведение было уже 4-х классной прогимназией, располагавшейся на Бульварной улице в доме Е. Попова. Прогимназия получила название в честь императрицы Екатерины II. Начальницей здесь состояла «домашняя учительница» Клеопатра Герасимовна Калига. В 1886 г. Екатерининская прогимназия переселилась в новый дом по адресу: Бульварная площадь, дом Шилтова. Председателем попечительного совета был городской голова. Председателем педсовета состоял Н.М. Сарандинаки, директор ростовского реального училища, магистр химии. На содержание прогимназии город каждый год отпускал по 5836 руб., на наем дома - 1500 руб. в год.

В 1893 г. - уже не прогимназия, а полная гимназия переселяется в собственное здание, выстроенное Н.Н. Дурбахом на углу Екатерининской и Бульварной площадей. Первоначальное здание гимназии было двухэтажным. В центральной части его, акцентированной куполом, размещались вестибюль, парадная лестница, на втором этаже - актовый зал. Главный фасад выделялся тремя крупными ризалитами. Актовый зал выходил на фасад круглыми окнами второго света и был оформлен высоким портиком с треугольным фронтоном.

Попечительницей гимназии состояла жена потомственного почетного гражданина Ксения Даниловна Гайрабетова.

В связи с тем, что Екатерининская женская гимназия пользовалась большой популярностью, и количество учениц все больше увеличивалось, уже в начале XX века назревает потребность в расширении здания. Дума объявляет конкурс на проект реконструкции. Двое его участников - городской архитектор Н.Н. Дурбах и преподаватель гимназии Х.К. Гусикьянц - были выпускниками Академии Художеств и достойными соперниками в этом творческом соревновании. Дума выбрала проект Х.К. Гусикьянца, который включил надстройку существующего здания и пристройку двухэтажного корпуса со стороны парка. Н.Н. Дурбах вел надзор за реконструкцией, которая завершилась в 1910 г.

Основу планировки составлял протяженный коридор, по обе стороны которого размещались классы, на третьем этаже - кабинеты, гимназическая молельня с хорами и подсобные помещения. Вестибюль после реконструкции имел два боковых лестничных марша, между ними устроили бассейн для золотых рыбок.

К 1911 г. плата за обучение составляла 60 рублей в год во всех классах, а в 8-ом классе - 75 руб. в год. Попечительницей состояла Е.И. Ходжаева. До нее попечительницей была Ш.М. Балабанова.

Здание Екатерининской женской гимназии всегда использовалось как учебное, менялись только его названия. В 1921 г. оно уже носило имя - Первая советская трудовая школа им. С.Д. Маркова, в 1930-е гг. - школа им. К. Маркса. Исключение в учебном бытии здания составляли годы гражданской и Великой Отечественной войн. С 1943 по 1944 гг. здесь размещался госпиталь, затем до 1947 г. разные военные учреждения. В 1952 году после ремонта бывшая гимназия стала средней школой № 13».

В результате осмотра объекта культурного наследия установлено:

I. ТЕХНИЧЕСКОЕ СОСТОЯНИЕ ОБЪЕКТА КУЛЬТУРНОГО НАСЛЕДИЯ.

1. Общее состояние объекта культурного наследия: неудовлетворительное.

Здание сложной, ближе к Т-образной конфигурации в плане, кирпичное, переменной этажности, высотой от 1-го до 3-х этажей, с подвалом под частью здания и многоскатной крышей. Главным южным фасадом здание выходит на площадь Свободы. С восточной стороны к зданию примыкает огороженная спортивная площадка открытого типа. В соответствии с данными техпаспорта МУПТИ и ОН (инвентарный номер №1568/6) г. Ростова-на-Дону здание условно разделено на два объема: основной трехэтажный объем (литера А) и одноэтажная пристройка (литера А1). Максимальные габаритные размеры в плане составляют 54.74 x 52.0 м. Общая площадь – 4388.3 м². Территория школы благоустроена и включает в себя зеленые газоны, цветники с клумбами, пешеходные дорожки и спортивные площадки. Рельеф территории спокойный с общим уклоном в южном направлении.

Несущие стены здания выполнены из полнотелого керамического кирпича на цементно-песчаном растворе. Междуетажные перекрытия деревянные по деревянным и стальным балкам. Перекрытия подвала, санузлов, парадной лестницы и коридоров всех этажей (литера А) – железобетонные по стальным балкам. Крыша здания многоскатная с наружным водостоком. Конструкция крыши представлена системой стропил, стоек и подкосов, выполненных из бревен. Стропила соединены с мауэрлатом и между собой металлическими скобами. Покрытие крыши выполнено из асбестоцементных волнистых листов, уложенных по деревянной обрешетке. Оконные проемы фасадов двух типов – прямоугольные и арочные с прямыми, полуциркульными и лучковыми перемычками. Стены фасадов оштукатурены и окрашены фасадными составами. Цветовая гамма, выдержанная в светло-охристых тонах, подчеркивает богатую пластику фасада и изысканный рисунок архитектурного декора. Фасады здания стилистически однородны. В их оформлении использованы композиционные приемы и лепной декор, характерные для архитектуры модерна. Главный вход в здание организован со стороны площади Свободы через наружные двери южного фасада (новодел). Два дополнительных эвакуационных выхода расположены со стороны северного фасада. Из вестибюля парадного входа на верхние этажи здания ведет 3-х маршевая парадная лестница. Металлические конструкции лестницы до уровня 2-го этажа первоначальные. Верхние марши парадной лестницы железобетонные (новодел).

Планировка здания образует развитую систему различных по характеру и функциональному назначению помещений. Основу планировочной структуры здания составляет коридорная система с одно и двусторонним расположением классов, аудиторий

и служебных помещений. Помещения имеют высокие потолки и хорошую освещенность. Учебные классы и аудитории имеют различные виды современной отделки: окраска водоэмульсионными составами, меловая побелка, облицовка стенными панелями, и т.д. В отдельных помещениях устроены подвесные потолки типа ARMSTRONG, набранные из модульных прямоугольных панелей по металлическому каркасу. Первоначальный архитектурный декор в интерьерах помещений не сохранился.

В настоящее время здание является памятником гражданской архитектуры, градоформирующим элементом, отражающим стилистическое многообразие застройки исторического центра города. Помимо своих архитектурных достоинств здание имеет историческую и мемориальную ценность. В стенах Екатерининской гимназии (позже в средней школе им. Карла Маркса) учились:

- Герой Социалистического Труда, лауреат Ленинской и Государственной премий М.С. Шагинян;
- Герой Советского Союза, летчик-истребитель Л.С. Чапчахов, героически погибший в 1942 году в бою с немецко-фашистскими захватчиками;
- Н.В. Иванов, погибший в Афганистане 21 декабря 1981 г. (посмертно награжден орденом Красная Звезда).

В память об этом на стене главного фасада школы установлены три мемориальные плиты.

2. Состояние внешних архитектурно-конструктивных элементов объекта культурного наследия:

2.1. общее состояние: неудовлетворительное.

2.2. фундаменты: каменные ленточные, не обследовались.

2.3. цоколь и отмостка около него: цоколь здания каменный на сложном растворе, частично оштукатурен «под шубу» и окрашен фасадными составами. При визуальном осмотре зафиксировано:

- трещины и участки отслоения окрасочного слоя, многослойность окраски, физический износ отделки - 40 %;
- трещины и участки отслоения штукатурного слоя;
- участки замачивания и покрытия зеленью.

Физический износ – 25 %.

Прямки окон подвала, предположительно, бетонные, оштукатурены. Часть прямков накрыта фартуками из листовой стали, окрашенными масляной краской.

Отмостка вокруг здания асфальтобетонная. При визуальном осмотре зафиксированы трещины, сколы, выбоины и участки деструкции покрытия, физический износ – 30 %.

2.4. стены: стены выполнены из кирпича красного керамического полнотелого старого образца на сложном растворе, оштукатурены цементно-песчаным раствором «под шубу» в уровне первого этажа (литер А) и окрашены фасадными составами. При визуальном осмотре зафиксировано:

- трещины и участки отслоения окрасочного слоя, затеки на всех фасадах, физический износ отделки — 50 %;
- трещины и участки отслоения штукатурного слоя;

- участки утрат штукатурного слоя венчающего карниза, местами до обнажения каменной кладки; участки выветривания раствора в швах кладки на обнаженных участках;
- участки утрат штукатурного слоя до обнажения кирпичной кладки стены восточного фасада лит. А; выветривание раствора в швах кладки на обнаженных участках;
- вертикальные и диагональные трещины стен деформационного характера шириной раскрытия 1-10 мм;
- участки замачивания в местах навески водосточных труб;
- участки замачивания венчающего карниза;
- трещины перемычек части оконных проемов;
- участки разрушения и утраты кирпичной кладки подоконной тяги между первым и вторым этажами на южном фасаде лит. А;
- поздняя закладка кирпичом оконного проема в уровне третьего этажа на западном ризалите южного фасада лит. А;
- вертикальная трещина шириной раскрытия до 1,0 см на западном фасаде центрального ризалита южного фасада лит. А
- поздняя закладка кирпичом дверного проема в уровне первого этажа на северном фасаде лит. А;
- установка защитной металлической сетки на венчающем карнизе западного фасада лит. А;
- трещины венчающего карниза шириной раскрытия до 7 мм на восточном фасаде лит. А1;
- примыкание поздних одноэтажных тамбуров входов во внутренних северо-восточном и северо-западном углах лит. А1.

Физический износ - 30 %.

Протяженный балкон в уровне второго этажа на южном фасаде лит. А выполнен из монолитной железобетонной плиты, оштукатуренной и окрашенной фасадными составами, уложенной на декоративные железобетонные кронштейны. Зафиксированы трещины и участки отслоения окрасочного слоя, трещины штукатурного слоя, локальные участки замачивания, физический износ — 20 %. Ограждение балкона металлическое ажурное сварное, окрашено; установлено по квадратным в плане тумбам, оштукатуренным и окрашенным фасадными составами. При визуальном осмотре зафиксированы трещины и участки отслоения окрасочного и штукатурного слоя тумб, физический износ – 20 %. Состояние ограждения удовлетворительное.

2.5. крыша: конструкция крыши многоскатная.

2.6. внешнее архитектурно-художественное убранство и декор:

Главный корпус школы (литера А).

В симметричной композиции главного южного фасада выделяются центральный и два боковых ризалита.

Архитектурно-художественный облик здания формируют:

- кордон цоколя;
- профилированные междуэтажные и подоконные тяги;
- рустика стен в уровне 2-го и 3-го этажей;
- массивные кронштейны протяженного балкона 2-го этажа;

- наличники оконных проемов 2-го этажа, оформленные лепными гирляндами и широкими плоскими муфтами;
- лепной декор растительного и ленточного орнамента в подоконной части арочных проемов 3-го этажа;
- лопатки в простенках оконных проемов, оформленные в верхней части декоративными вставками с крупными завитками лепного орнамента;
- замки арочных перемычек окон 3-го этажа, оформленные маскаронами и лепным растительным орнаментом;
- треугольные сандрики, объединенные с наличниками оконных проемов 3-го этажа;
- лопатки боковых фасадов;
- венки с узкими вертикальными «нитями» лепного орнамента в оформлении лопаток боковых раскреповок;
- прямоугольные плакетки в оформлении фризовой части боковых фасадов;
- прямоугольные филенки в подоконной части проемов 3-го этажа;
- высокие люнеты восточного и западного фасадов;
- дугообразные сандрики, объединенные с наличниками оконных проемов 2-го этажа северного фасада;
- венчающий карниз с дугообразным возвышением над раскреповками фасадов;
- аттики раскреповок, объединенные с тумбами парапета стальными коваными решетками.

На стене главного южного фасада установлены три мемориальные плиты с текстом следующего содержания:

- «В этом здании в 1902-1903 г.г. в женской гимназии училась Мариэтта Сергеевна Шагинян писатель, Герой Социалистического труда, лауреат Ленинской, Государственной премий. 1888 – 1982 г.г.».
- «В этой школе учился Герой Советского Союза летчик-истребитель Чапчахов Л.С., героически погибший в 1942 году в бою с немецко-фашистскими захватчиками». Верхняя часть плиты оформлена барельефом прославленного советского летчика.
- «В нашем лицее учился Иванов Николай Викторович. Погиб 21 декабря 1981 г. в Афганистане при выполнении боевого задания. Награжден орденом Красной Звезды (посмертно)».

Одноэтажный корпус (литера А1).

Архитектурно-художественный облик одноэтажного корпуса школы формируют:

- «французская» рустика и профилированный кордон цоколя;
- высокие полуциркульные арочные окна с перемычками, оформленными замками трапециевидной формы;
- разновеликий руст в оформлении угловой части фасадов;
- прямоугольные плакетки, расположенные в простенках и подоконной части проемов;
- прямоугольные плакетки, дополненные в нижней части мелкими гуттами – в оформлении фризовой части фасадов;
- венчающий карниз, подчеркнутый ритмом мелких сухариков;
- треугольный фронтон северного фасада;
- аттик с решеткой ограждения крыши.

В ходе визуального обследования зафиксировано:

- многослойность окраски стен главного и дворовых фасадов;
 - общее загрязнение поверхности стен и декора фасадов;
 - трещины, следы длительного замачивания и обрушение штукатурного слоя на отдельных участках цоколя;
 - обрушение защитного слоя бетона и коррозия металлических балок балкона 2-го этажа;
 - деформация и коррозия металлических фартуков аттиков южного и западного фасадов;
 - следы замачивания стен в местах навески водосточных труб;
 - следы длительного замачивания и обрушение штукатурного слоя на отдельных участках венчающего карниза западного, южного и восточного фасадов;
 - обрушение участков междуэтажной тяги;
 - сеть вертикальных трещин в подкарнизной части южного фасада;
 - коррозия и деформация металлической решетки ограждения крыши;
 - локальные утраты архитектурного декора дворовых фасадов.
- Общий физический износ - 30 %.

3. Состояние внутренних архитектурно-конструктивных и декоративных элементов объекта культурного наследия:

3.1. общее состояние: в целом, удовлетворительное, при неудовлетворительном состоянии помещений подвала.

3.2. подвалы: не обследовался в связи с отсутствием доступа.

3.3. междуэтажные перекрытия, полы, потолки: перекрытия в здании двух видов:

- деревянные по деревянным балкам, оштукатурены по драни; зафиксированы трещины штукатурного слоя, участок замачивания и утраты штукатурного слоя до обнажения драни в помещении № 11 второго этажа, физический износ - 25 %; большая часть перекрытий закрыта подвесными потолками;
- из сборных ребристых железобетонных плит; зафиксированы трещины и участки отслоения штукатурного слоя, участки замачивания и деструкции защитного слоя бетона, физический износ – 25 %.

Отделка потолков:

- окрашены водоземлюсионной краской; зафиксированы трещины окрасочного слоя, многослойность окраски, участки замачивания, физический износ - 35 %;
- подвесные типа «Armstrong»; зафиксированы участки замачивания, утрата части элементов потолка, физический износ – 20 %;
- подвесные из гипсокартона, окрашены водоземлюсионной краской; зафиксированы локальные участки замачивания, физический износ – 15 %;
- подвесные из плит ДСП, оштукатурены «под шубу»; зафиксированы трещины и участки утрат отделочного слоя, участки замачивания, физический износ – 45 %;
- подвесные из пластиковых панелей, состояние удовлетворительное.

Полы в обследуемых помещениях:

- из керамической плитки, состояние удовлетворительное;
- из мраморных плит со вставками из плит гранита красного цвета, состояние удовлетворительное;

- из линолеума, состояние удовлетворительное;
- дощатые, окрашены масляной краской; зафиксированы трещины и участки отслоения окрасочного слоя, физический износ - 20 %;
- паркетные, вскрыты лаком; зафиксированы трещины и стертость окрасочного слоя в ходовых местах, физический износ - 15 %.

3.4. стены и перегородки: стены выполнены из кирпича красного керамического полнотелого старого образца на сложном растворе, оштукатурены. При визуальном осмотре зафиксировано:

- трещины штукатурного слоя;
- трещины перемычек части оконных проемов;
- участки замачивания и осмотического поражения.

Физический износ - 15 %.

Отделка стен:

- облицованы мраморными плитами со вставками из плит красного гранита, состояние удовлетворительное;
- окрашены водоземлюсионной краской; зафиксированы трещины окрасочного слоя, участки замачивания, физический износ - 30 %;
- зашиты гипсокартоном с последующей декоративной штукатуркой и окраской водоземлюсионными составами; зафиксированы трещины и участки отслоения окрасочного слоя, участки замачивания, физический износ – 45 %;
- оклеены рогожкой по гипсокартону и окрашены водоземлюсионной краской; зафиксированы участки загрязнения окрасочного слоя, физический износ – 15 %;
- облицованы керамической плиткой, состояние удовлетворительное;
- окрашены масляной краской; зафиксированы трещины окрасочного слоя, многослойность окраски, физический износ – 20 %.

3.5. чердак, крыша, кровля: чердачное перекрытие не обследовалось.

Конструкция крыши стропильная. Покрытие кровли выполнено из оцинкованной кровельной стали. Зафиксированы участки поражения коррозией покрытия, смятость фальцев, физический износ - 30 %.

3.6. лестницы: внутренняя парадная лестница, расположенная в центральной части здания, двухмаршевая распашная; до уровня второго этажа металлическая, с рельефным рисунком растительного орнамента проступей. Подступенки маршей ажурные сквозные. Торцы лестничных маршей оформлены изящным растительным и геометрическим орнаментом. Зафиксирована стертость ступеней в ходовых местах, физический износ – 15 %.

Выше уровня второго этажа лестница выполнена из железобетонных ступеней. Подступенки облицованы керамической плиткой, проступи – гранитными не полированными плитами. Зафиксированы единичные сколы плит облицовки проступей, физический износ - 5 %. Ограждение маршей лестницы металлическое сварное ажурное, окрашено каменноугольным лаком, новодел.

Служебная лестница, расположенная в восточной части здания, выполнена из сборных железобетонных ступеней, уложенных по стальным косоурам. Ограждение маршей металлическое ажурное сварное, окрашено масляной краской. При визуальном осмотре зафиксированы отдельные трещины ступеней, многослойность окраски ограждения, физический износ – 10 %.

3.7. двери, окна: дверь парадного входа в здание на южном фасаде двупольная остекленная, с прямоугольной остекленной фрамугой, выполнена из металлопластиковых строительных профилей. Новодел, состояние удовлетворительное.

Тамбур парадного входа с двупольной остекленной дверью выполнен из металлопластиковых строительных профилей, новодел.

Балконная дверь двупольная остекленная, выполнена из металлопластиковых строительных профилей. Новодел, состояние удовлетворительное.

Внутренние двери в здании:

- деревянные филенчатые однопольные и двупольные глухие, окрашены масляной краской, состояние удовлетворительное;
- однопольные и двупольные, выполнены из металлопластиковых строительных профилей, состояние удовлетворительное;
- металлические однопольные, окрашены масляной краской, состояние удовлетворительное.

Окна в здании двух видов:

- деревянные двойные раздельные, окрашены масляной краской; зафиксированы трещины и участки отслоения окрасочного слоя, многослойность окраски, оседание створок, участки расслоения древесины в нижней части створок, физический износ – 30 %;
- из металлопластиковых строительных профилей, состояние удовлетворительное.

3.8. внутреннее архитектурно-художественное убранство и декор:

- а) лепные, скульптурные и прочие декоративные украшения: нет;
- б) живопись и ее современное состояние: нет;
- в) предметы прикладного искусства и их современное состояние: нет.

4. Современное внутреннее техническое оборудование объекта культурного наследия:

4.1. Отопление: централизованное.

4.2. Освещение: электрическое, от городских электросетей.

4.3. Санитарно-техническое оборудование:

- а) водопровод: централизованный;
- б) канализация: городские сети;
- в) вентиляция: естественная.

II. ГРАНИЦЫ ТЕРРИТОРИИ ОБЪЕКТА КУЛЬТУРНОГО НАСЛЕДИЯ, ВКЛЮЧЕННОГО В ЕДИНЫЙ РЕЕСТР ОБЪЕКТОВ КУЛЬТУРНОГО НАСЛЕДИЯ

Объект культурного наследия регионального значения «Здание Екатерининской женской гимназии, 1893 г., арх. Н.Н. Дурбах, реконструкция в 1910 г., арх. Х.К. Гусикьянц» расположен в центральной исторической части бывшего г. Нахичевани-на-Дону. Рельеф участка застройки имеет уклон в южную сторону.

Исходная точка 1 территории объекта культурного наследия расположена на северо-западном углу земельного участка кадастровый номер 61:44:0031571:13.

Границы территории объекта культурного наследия проходят:

от точки 1 до точки 2 - на расстоянии 72.69 м в восточном-северо-восточном направлении по границе земельного участка кадастровый номер 61:44:0031571:13;

от точки 2 до точки 3 - на расстоянии 64.06 м в юго-юго-восточном направлении по границе земельного участка кадастровый номер 61:44:0031571:13;

от точки 3 до точки 4 - на расстоянии 82.26 м в западном-юго-западном направлении по границе земельного участка кадастровый номер 61:44:0031571:13;

от точки 4 до точки 5 - на расстоянии 35.78 м северо-северо-западном направлении по границе земельного участка кадастровый номер 61:44:0031571:13;

от точки 5 до точки 6 - на расстоянии 10.11 м в восточном-северо-восточном направлении по границе земельного участка кадастровый номер 61:44:0031571:13;

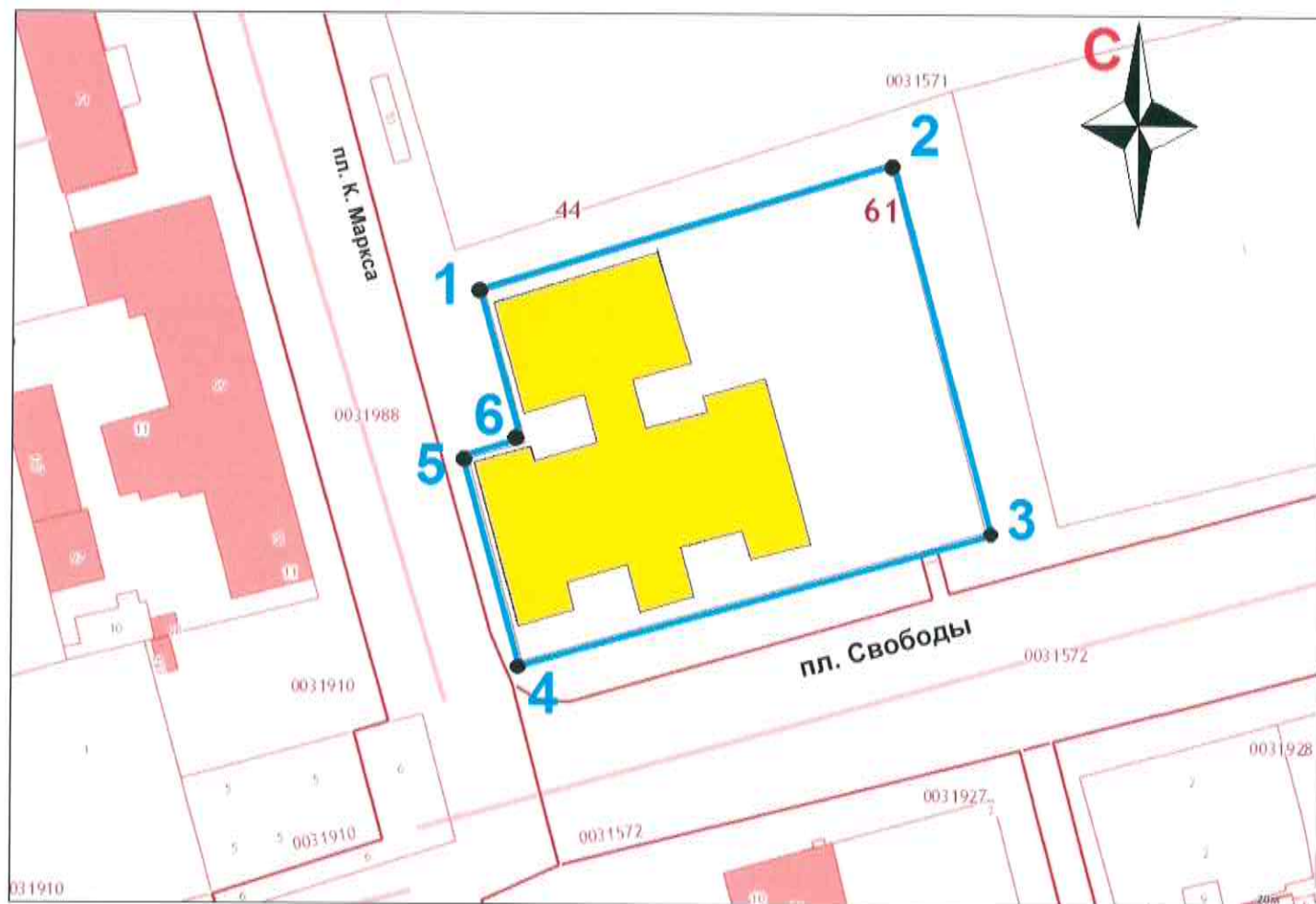
от точки 6 - на расстоянии 26.66 м в северо-северо-западном направлении по границе земельного участка кадастровый номер 61:44:0031571:13 до исходной точки 1.

Таблица координат характерных точек границ территории
объекта культурного наследия регионального значения
«Здание Екатерининской женской гимназии, 1893 г., арх. Н.Н. Дурбах, реконструкция
в 1910 г., арх. Х.К. Гусикьянц»

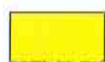
Обозначение (номер) характерной точки	Координаты характерных точек во Всемирной геодезической системе координат (WGS-84)		Координаты характерных точек в местной системе координат (МСК)	
	Северной широты	Восточной долготы	X	Y
Точка 1	47°13'46.92	39°45'46.00	422545.96	2207676.68
Точка 2	47°13'47.61	39°45'49.31	422566.16	2207746.51
Точка 3	47°13'45.60	39°45'50.08	422503.97	2207761.87
Точка 4	47°13'44.88	39°45'46.32	422482.90	2207682.35
Точка 5	47°13'46.00	39°45'45.87	422517.58	2207673.53
Точка 6	47°13'46.08	39°45'46.34	422520.14	2207683.31

Определение географических координат характерных точек границ территории объекта культурного наследия выполнено во Всемирной геодезической системе координат (WGS-84) и в местной системе координат (МСК).

Схема границ территории
объекта культурного наследия регионального значения
«Здание Екатерининской женской гимназии, 1893 г., арх. Н.Н. Дурбах, реконструкция
в 1910 г., арх. Х.К. Гусикьянц»



Условные обозначения:



- объект культурного наследия «Здание Екатерининской женской гимназии, 1893 г., арх. Н.Н. Дурбах, реконструкция в 1910 г., арх. Х.К. Гусикьянц», расположенный по адресу: г. Ростов-на-Дону, пл. Свободы, 1/1, пл. К. Маркса, литеры А, А1 (далее – объект культурного наследия);



- границы территории объекта культурного наследия;

1-6

- характерные точки границ территории объекта культурного наследия.

Ш. ПЕРЕЧЕНЬ МЕРОПРИЯТИЙ ПО СОХРАНЕНИЮ ОБЪЕКТА КУЛЬТУРНОГО НАСЛЕДИЯ, ВКЛЮЧЕННОГО В ЕДИНЫЙ РЕЕСТР ОБЪЕКТОВ КУЛЬТУРНОГО НАСЛЕДИЯ

Настоящим перечнем предусматривается выполнение собственником необходимых работ по сохранению объекта, обеспечению физической целостности и созданию условий для современной эксплуатации.

1. Порядок проведения работ по сохранению объекта культурного наследия.

1.1. Работы по сохранению объекта культурного наследия проводятся на основании задания на проведение указанных работ, разрешения на проведение указанных работ, выданных органом охраны объектов культурного наследия, проектной документации на проведение работ по сохранению объекта культурного наследия, согласованной органом охраны объектов культурного наследия, а также при условии осуществления технического, авторского надзора и государственного надзора в области охраны объектов культурного наследия за их проведением.

В случае, если при проведении работ по сохранению объекта культурного наследия затрагиваются конструктивные и другие характеристики надежности и безопасности объекта, указанные работы проводятся также при наличии положительного заключения государственной экспертизы проектной документации, предоставляемого в соответствии с требованиями Градостроительного кодекса Российской Федерации, и при условии осуществления государственного строительного надзора за указанными работами и государственного надзора в области охраны объектов культурного наследия.

1.2. К проведению работ по сохранению объекта культурного наследия допускаются юридические лица и индивидуальные предприниматели, имеющие лицензию на осуществление деятельности по сохранению объектов культурного наследия (памятников истории и культуры) народов Российской Федерации в соответствии с законодательством Российской Федерации.

Проведение работ по сохранению объекта культурного наследия, при которых затрагиваются конструктивные и другие характеристики надежности и безопасности объекта, осуществляется в соответствии с требованиями Градостроительного кодекса Российской Федерации.

1.3. Физические и юридические лица, ведущие разработку проектной документации на проведение работ по сохранению объекта культурного наследия, осуществляют научное руководство проведением работ по сохранению данного объекта, технический и авторский надзор за проведением работ на объекте культурного наследия до дня выполнения указанных работ.

1.4. После выполнения работ по сохранению объекта культурного наследия физические и юридические лица, осуществлявшие научное руководство проведением указанных работ, сдают в течение девяноста рабочих дней со дня выполнения указанных работ, в орган охраны объектов культурного наследия, отчетную документацию, включая научный отчет о выполненных работах.

1.5. Приемка работ по сохранению объекта культурного наследия, осуществляется собственником или иным законным владельцем указанного объекта культурного наследия либо лицом, выступающим заказчиком работ по сохранению данного объекта культурного наследия, при участии представителя органа охраны объектов культурного наследия, выдавшего разрешение на проведение указанных работ.

2. Состав (перечень) и сроки (периодичность) проведения работ по сохранению объекта культурного наследия.

В целях сохранения объекта культурного наследия и создания оптимальных условий для его функционирования собственник или иной законный владелец объекта культурного наследия «Здание Екатерининской женской гимназии, 1893 г., арх. Н.Н. Дурбах, реконструкция в 1910 г., арх. Х.К. Гусикьянц», расположенного по адресу: г. Ростов-на-Дону, пл. Свободы, 1/1, пл. К. Маркса, литеры А, А1, обязан провести следующие мероприятия:

№ п/п	Наименование	Срок выполнения	Примеч.
1	Выполнить научно-проектную документацию в объеме, необходимом для сохранения объекта культурного наследия.	до 30.08.2017 г.	
2	Выполнить работы по сохранению объекта культурного наследия.	до 30.12.2019 г.	
3	Содержать внутренние помещения и фасады объекта культурного наследия в надлежащем техническом и эксплуатационном состоянии. При необходимости выполнять работы по сохранению объекта культурного наследия	—	постоянно

ПОДПИСИ:

«Госорган»
Министерство культуры Ростовской области
Заместитель министра



И.В. Грунский

ИСПОЛНИТЕЛЬ:

ГАУК РО «Донское наследие»
Государственное задание 2016 г.

Директор ГАУК РО «Донское наследие»

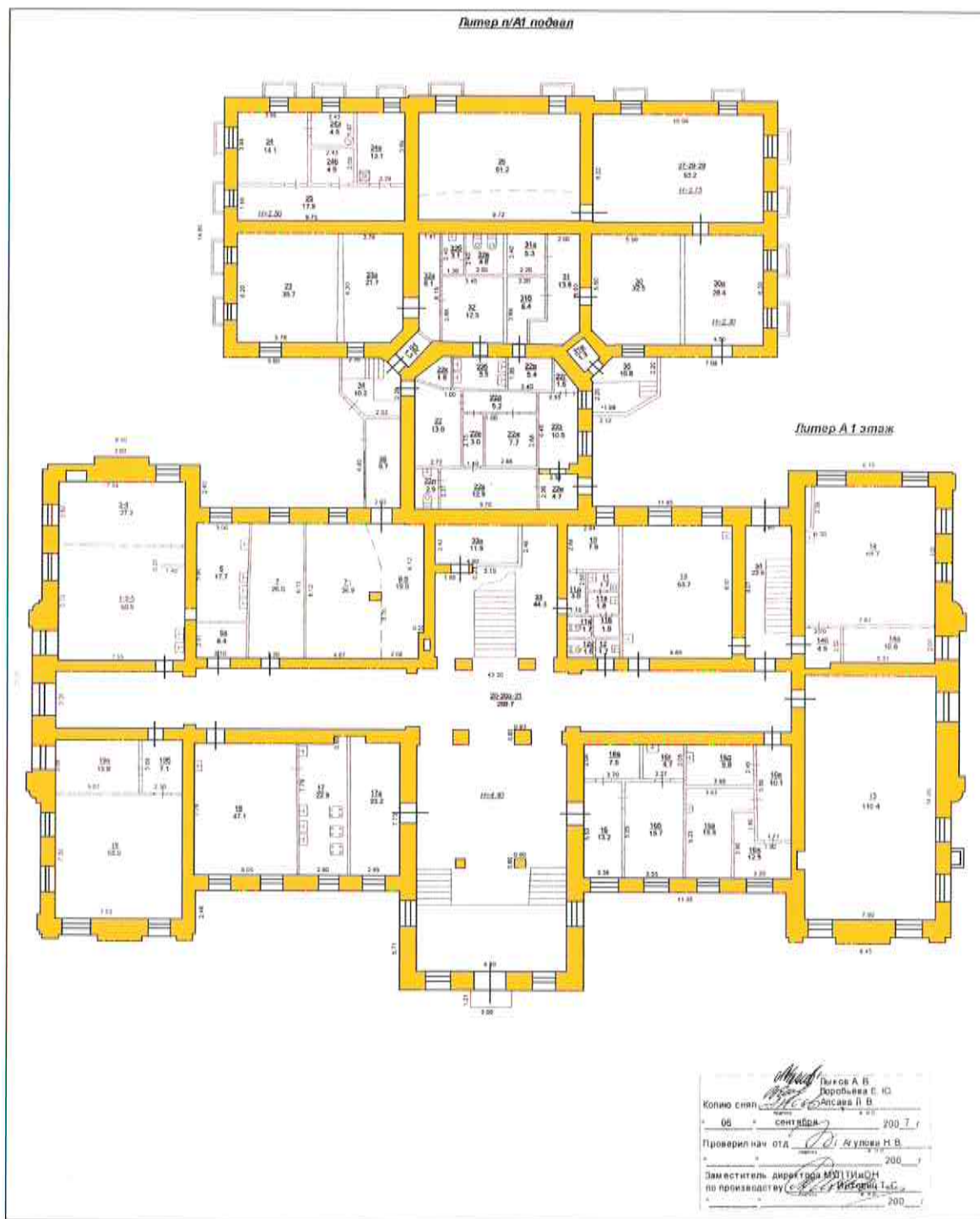



Н.И. Лапшина

г. Ростов-на-Дону, пл. Свободы, 1/1, пл. К. Маркса, литеры А, А1

Полэтажный план объекта культурного наследия регионального значения
«Здание Екатерининской женской гимназии, 1893 г., арх. Н.Н. Дурбах, реконструкция
в 1910 г., арх. Х.К. Гусикьянц»

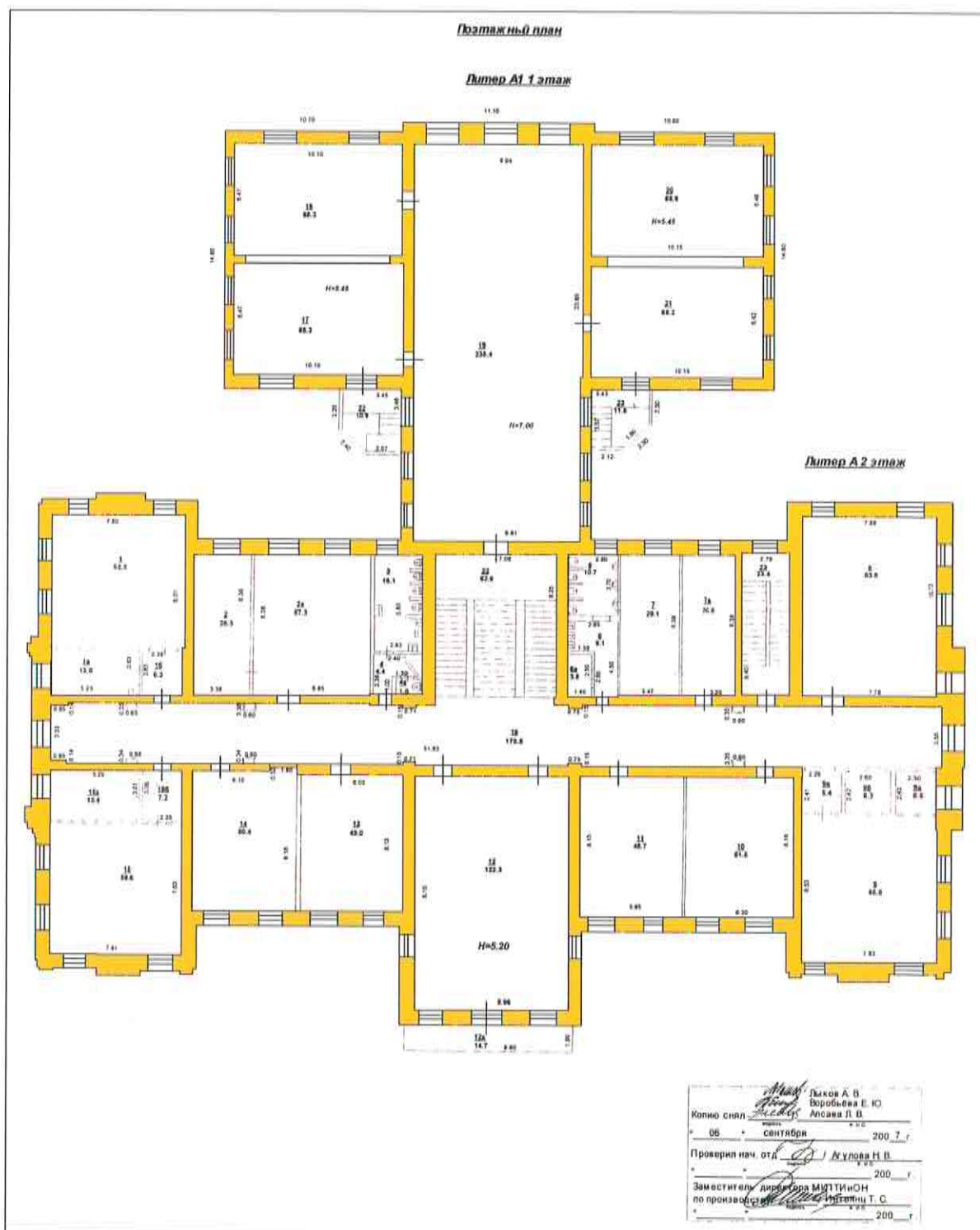
Первый этаж лит. А. Подвал лит. А1.



 - объект культурного наследия «Здание Екатерининской женской гимназии, 1893 г., арх. Н.Н. Дурбах, реконструкция в 1910 г., арх. Х.К. Гусикьянц»
г. Ростов-на-Дону, пл. Свободы, 1/1, пл. К. Маркса, литеры А, А1

Полтажный план объекта культурного наследия регионального значения
«Здание Екатерининской женской гимназии, 1893 г., арх. Н.Н. Дурбах, реконструкция
в 1910 г., арх. Х.К. Гусикьянц»

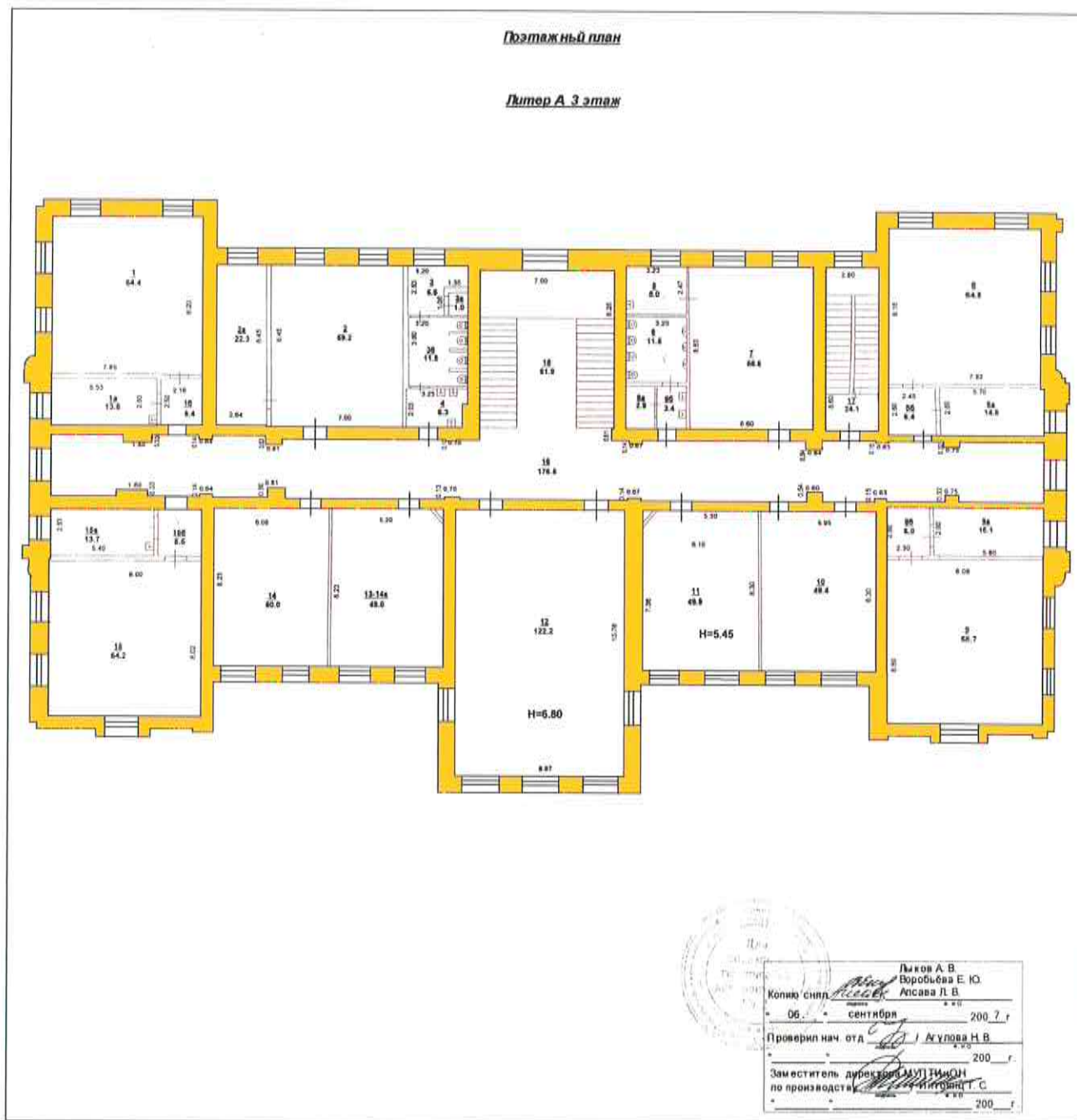
Второй этаж лит. А. Первый этаж лит. А1




■ - объект культурного наследия «Здание Екатерининской женской гимназии, 1893 г., арх. Н.Н. Дурбах, реконструкция в 1910 г., арх. Х.К. Гусикьянц»

Полтажный план объекта культурного наследия регионального значения
«Здание Екатерининской женской гимназии, 1893 г., арх. Н.Н. Дурбах, реконструкция
в 1910 г., арх. Х.К. Гусикьянц»

Третий этаж лит. А



 - объект культурного наследия «Здание Екатерининской женской гимназии, 1893 г., арх. Н.Н. Дурбах, реконструкция в 1910 г., арх. Х.К. Гусикьянц»

г. Ростов-на-Дону, пл. Свободы, 1/1, пл. К. Маркса, литеры А, А1

Ситуационный план земельного участка



- объект культурного наследия «Здание Екатерининской женской гимназии, 1893 г., арх. Н.Н. Дурбах, реконструкция в 1910 г., арх. Х.К. Гусикьянц»