

АКТ
государственной историко-культурной экспертизы
документации, содержащей результаты исследований,
в соответствии с которыми определяется наличие или
отсутствие объектов, обладающих признаками объекта культурного
наследия, на земельных участках, подлежащих воздействию земляных,
строительных, мелиоративных и (или) хозяйственных работ

АКТ № 6 от 5 июня 2020 г.
обследования земельного участка с целью установления
наличия (отсутствия) объектов, обладающих признаками
объекта археологического наследия

Государственный эксперт по проведению
государственной историко-культурной экспертизы

Д.В. Кутуков

июнь 2020 года

Настоящий акт государственной историко-культурной экспертизы составлен в соответствии с Федеральным законом от 25.06.2002 № 73-ФЗ «Об объектах культурного наследия (памятниках истории и культуры) народов Российской Федерации», Положением о государственной историко-культурной экспертизе, утвержденным постановлением Правительства Российской Федерации от 15.07.2009 № 569 (далее – Положение), согласно требованиям, предусмотренным пунктом 19 данного Положения.

1. **Дата начала проведения экспертизы:** 06.06.2020.
2. **Дата окончания проведения экспертизы:** 11.06.2020.
3. **Место проведения экспертизы:** г. Краснодар.
4. **Заказчик экспертизы:** Щербинин Сергей Иванович (гражданин РФ, зарегистрирован: г. Владивосток, ул. Некрасовская, д. 74, кв. 109).
5. **Сведения об эксперте:**

Кутуков Дмитрий Владимирович, образование высшее, специальность – историк, стаж работы в области археологии – 27 лет, место работы и должность – главный специалист отдела археологии Непубличного акционерного общества «Наследие Кубани».

Реквизиты документа об аттестации эксперта: приказ МК РФ № 78 от 31.01.2018.

Объекты экспертизы, на которые аттестован эксперт: 1. выявленные объекты культурного наследия в целях обоснования целесообразности включения данных объектов в реестр; 2. документы, обосновывающие включение объектов культурного наследия в реестр; 3. земли, подлежащие воздействию земляных, строительных, мелиоративных, хозяйственных работ, предусмотренных статьей 25 Лесного кодекса Российской Федерации работ по использованию лесов (за исключением работ, указанных в пунктах 3, 4 и 7 части 1 статьи 25 Лесного кодекса Российской Федерации) и иных работ в случае, если орган охраны культурного наследия не имеет данных об отсутствии на указанных землях объектов культурного наследия, включенных в реестр, выявленных объектов культурного наследия либо объектов, обладающих признаками объекта культурного наследия; 4. документация или разделы документации, обосновывающие меры по обеспечению сохранности объекта культурного наследия, включенного в реестр, выявленного объекта культурного наследия либо объекта, обладающего признаками объекта культурного наследия, при проведении земляных, мелиоративных, хозяйственных работ, указанных в настоящей статье работ по использованию лесов и иных работ в границах территории объекта культурного наследия либо на земельном участке, непосредственно связанном с земельным участком в границах территории объекта культурного наследия; 5. документация, за исключением научных отчетов о выполненных археологических полевых работах, содержащая результаты

исследований, в соответствии с которыми определяется наличие или отсутствие объектов, обладающих признаками объекта культурного наследия, на земельных участках, подлежащих воздействию земляных, строительных, мелиоративных, хозяйственных работ, работ по использованию лесов и иных работ.

6. Информация о том, что в соответствии с законодательством Российской Федерации эксперт несёт ответственность за достоверность сведений, изложенных в заключении.

Настоящим подтверждается, что эксперт признает свою ответственность за соблюдение принципов проведения экспертизы, установленных статьей 29 Федерального закона от 25.06.2002 № 73-ФЗ «Об объектах культурного наследия (памятниках истории и культуры) народов Российской Федерации», а также за достоверность сведений, изложенных в заключении экспертизы в соответствии с п/п «д» п. 19 Положения о государственной историко-культурной экспертизе, утвержденного постановлением Правительства Российской Федерации от 15.07.2009 № 569.

7. Цель экспертизы – в соответствии со ст. 28 Федерального закона от 25.06.2002 № 73-ФЗ «Об объектах культурного наследия (памятниках истории и культуры) народов Российской Федерации» - определение наличия или отсутствия объектов культурного наследия, включенных в реестр, выявленных объектов культурного наследия либо объектов, обладающих признаками объекта культурного наследия на земельном участке, расположенном по адресу: Ростовская область, г. Ростов-на-Дону, ул. Лесная, 137.

8. Объект экспертизы – в соответствии с п. 11-1е) Положения – документация, содержащая результаты исследований, в соответствии с которыми определяется наличие или отсутствие объектов, обладающих признаками объекта культурного наследия, на земельных участках, подлежащих воздействию земляных, строительных, мелиоративных и (или) хозяйственных работ - «Акт № 6 от 5 июня 2020 г. обследования земельного участка с целью установления наличия (отсутствия) объектов, обладающих признаками объекта археологического наследия» (далее – Акт обследования).

9. Перечень документов, представленных на экспертизу заявителем:

«Акт № 6 от 5 июня 2020 г. обследования земельного участка с целью установления наличия (отсутствия) объектов, обладающих признаками объекта археологического наследия».

10. Сведения об обстоятельствах, повлиявших на процесс проведения и результаты экспертизы.

Обстоятельств, повлиявших на процесс проведения и результаты экспертизы, не имеется. Дополнительных сведений, которые могли бы повлиять на процесс проведения и результаты экспертизы, не поступало.

11. Сведения о проведенных исследованиях с указанием примененных методов, объема и характера выполненных работ и их результатов.

В процессе проведения экспертизы был выполнен анализ:

- действующего законодательства в сфере охраны и сохранения объектов культурного наследия;
- представленного заказчиком Акта обследования в части его соответствия действующему законодательству в сфере охраны и сохранения объектов культурного наследия;

Имеющийся материал достаточен для заключения по предмету экспертизы.

Экспертом проведена оценка обоснованности выводов, представленных в Акте обследования.

Результаты исследований, проведенных в рамках государственной историко-культурной экспертизы, оформлены в виде Акта ГИКЭ.

12. Перечень документов и материалов, собранных и полученных при проведении экспертизы, а также использованной для нее специальной, технической и справочной литературы.

1. «Акт № 6 от 5 июня 2020 г. обследования земельного участка с целью установления наличия (отсутствия) объектов, обладающих признаками объекта археологического наследия».
2. Федеральный закон от 25.06.2002 № 73-ФЗ «Об объектах культурного наследия (памятниках истории и культуры) народов Российской Федерации».
3. Положение о государственной историко-культурной экспертизе, утвержденное постановлением Правительства Российской Федерации от 15.07.2009 № 569.
4. Положение о порядке проведения археологических полевых работ и составления научной отчетной документации, утвержденное постановлением Бюро Отделения историко-филологических наук Российской академии наук от 20.06.2018 № 32.
5. «Методика определения границ территорий объектов археологического наследия», утвержденная письмом министерства культуры РФ от 27.01.2012 № 12-01-39/05-АБ.
6. Закон от 02.03.2015 № 334-ЗС «Об объектах культурного наследия (памятниках истории и культуры) в Ростовской области».

7. Договор № б/н на проведение государственной историко-культурной экспертизы документации, содержащей результаты исследований, в соответствии с которыми определяется наличие (отсутствие) объектов, обладающих признаками объекта культурного наследия; проекта обеспечения сохранности выявленного объекта культурного наследия на земельном участке, отводимом под хозяйственное освоение (ГИКЭ Документации) от 05.06.2020

13. Факты и сведения, выявленные и установленные в результате проведения экспертизы.

13.1. Общие сведения о проведенных работах.

В мае 2020 года сотрудниками ООО «ЦЕНТР ИНЖЕНЕРНЫХ ЭКСПЕРТИЗ» были выполнены детальные археологические изыскания (разведки) на территории земельного участка, расположенного по адресу: Ростовская область, г. Ростов-на-Дону, ул. Лесная, 137, кадастровый номер 61:44:0073718:27.

Работы проведены на основании Открытого листа № 0404-2020 от 14.05.2020 (исследователь Гугуев Ю.К.) и в соответствии с договором № 72 от 03.04.2020, заключенным между ООО «ЦЕНТР ИНЖЕНЕРНЫХ ЭКСПЕРТИЗ» и Евенко М.Г., действующим на основании доверенности № 25 АА 2648096 от 21.12.2018 от имени гражданина РФ Щербинина С.И.

Площадь земельного участка составляет 450 кв. м.

Исходная документация – единый государственный реестр объектов культурного наследия (памятников истории и культуры) народов Российской Федерации.

Целью полевых исследований являлось определение наличия/отсутствия объектов археологического наследия на земельном участке, подлежащем хозяйственному освоению.

Непосредственные задачи проводимых исследований состояли в следующем:

- археологическое обследование территории;
- выявление и постановка на учет памятников археологии;
- определение границ объектов археологического наследия;
- нанесение археологических объектов на географические карты;

Произведено натурное обследование участка в целях выявления подъемного археологического материала и визуально различимых на местности археологических объектов, заложен 1 разведочный шурф. Объекты археологического наследия не выявлены.

13.2. Методика проведения полевых работ.

Обследование производилось после предварительного ознакомления с архивными и картографическими материалами путём визуального осмотра участка и проведения

шурфовочных работ. Визуальное обследование включало осмотр поверхности участка, поиск подъёмного материала, осмотр обнажений и нарушений почвенного покрова, опрос местных жителей, сопровождалось фотофиксацией участка обследования с разных ракурсов. При проведении шурфовочных работ дневная поверхность шурфа нивелировалась по углам и фотографировалась. Вскрытие условных горизонтов (пластов) осуществлялось вручную лопатами, тонкими срезами глубиной 0,20 м (с учётом зачинок после прохождения каждого пласта его суммарная мощность могла достигать 0,25 м). После снятия каждого пласта дно шурфа зачищалось, фотографировалось, нивелировалось по углам и в центре. При отсутствии археологических находок производилась фотофиксация только одного из бортов шурфа. Привязка шурфа осуществлялась посредством GPS-приемника в системе WGS-84.

После окончания работ шурф был засыпан вручную.

13.3. Описание основных результатов полевых археологических исследований.

В мае 2020 года сотрудниками ООО «ЦЕНТР ИНЖЕНЕРНЫХ ЭКСПЕРТИЗ» были выполнены детальные археологические изыскания (разведки) на территории земельного участка, расположенного по адресу: Ростовская область, г. Ростов-на-Дону, ул. Лесная, 137, кадастровый номер 61:44:0073718:27. Площадь земельного участка составляет 450 кв. м.

Поверхность участка заросла травой и кустарником, изрыта ямами, местами замусорена. В центре заметны остатки чуть выступающего над поверхностью фундамента прямоугольного дома. Подъёмный материал не зафиксирован.

Шурф 1 (N 47°14'30.3", E 039°37'29.1") размером 2*1 м, глубиной до 0,6 м был заложен возле забора, ограничивающего участок с северо-запада.

В шурфе было пройдено три пласта. Стратиграфия восточного борта: гумус толщиной 0,40 м.; предматериковый слой (коричневато-серый суглинок), плавно переходящий в материк; толщина около 0,20 м. Материк – серо-жёлтая глина.

Следов древнего культурного слоя и древних находок нет.

Таким образом, объекты культурного наследия, включенные в Единый государственный реестр объектов культурного наследия (памятников истории и культуры), объекты культурного наследия, включенные в список выявленных объектов, представляющих историческую, научную, художественную или иную культурную ценность, на территории земельного участка, подлежащего хозяйственному освоению, отсутствуют.

14. Обоснование выводов экспертизы.

Экспертом установлено, что в ходе археологической разведки на территории земельного участка, расположенного по адресу: Ростовская область, г. Ростов-на-Дону, ул. Лесная, 137, кадастровый номер 61:44:0073718:27, и подготовке отчетной документации по

итогам указанных исследований соблюдены требования Федерального закона от 25.06.2002 № 73-ФЗ «Об объектах культурного наследия (памятниках истории и культуры) народов Российской Федерации».

Работы проводились на основании Открытого листа № 0404-2020, выданного 14.05.2020 на имя Ю.К. Гугуева, и в соответствии с Положением о порядке проведения археологических полевых работ и составления научной отчетной документации, утвержденное постановлением Бюро Отделения историко-филологических наук Российской академии наук от 20.06.2018 № 32.

Площадь обследованного участка является достаточной для определения наличия/отсутствия на данном участке объектов, обладающих признаками объектов историко-культурного наследия, в т.ч. памятников археологии.

Объекты культурного наследия на территории земельного участка, подлежащего хозяйственному освоению, отсутствуют.

Содержащиеся в Акте обследования выводы являются достаточными для определения возможности или невозможности проведения земляных, строительных, мелиоративных и иных работ на земельном участке, подлежащем воздействию земляных, строительных, мелиоративных и иных работ.

15. Вывод экспертизы.

В ходе археологической разведки на территории земельного участка, расположенного по адресу: Ростовская область, г. Ростов-на-Дону, ул. Лесная, 137, кадастровый номер 61:44:0073718:27, объекты культурного наследия, включенные в Единый государственный реестр объектов культурного наследия (памятников истории и культуры), выявленные объекты культурного наследия либо объекты, обладающие признаками объектов культурного наследия, не обнаружены.

На основании «Акта № 6 от 5 июня 2020 г. обследования земельного участка с целью установления наличия (отсутствия) объектов, обладающих признаками объекта археологического наследия», Эксперт в соответствии с п. 20б) Положения о государственной историко-культурной экспертизе, утвержденного постановлением Правительства РФ от 15.07.2009 № 569, делает вывод о возможности проведения земляных, строительных, мелиоративных и иных хозяйственных работ на территории земельного участка, расположенного по адресу: Ростовская область, г. Ростов-на-Дону, ул. Лесная, 137, кадастровый номер 61:44:0073718:27 (**положительное заключение**).

Приложение: «Акт № 6 от 5 июня 2020 г. обследования земельного участка с целью установления наличия (отсутствия) объектов, обладающих признаками объекта археологического наследия».

Дата оформления заключения экспертизы - 11.06.2020.

Эксперт

_____ Кутуков Д.В.

ООО «ЦЕНТР ИНЖЕНЕРНЫХ ЭКСПЕРТИЗ»

«УТВЕРЖДАЮ»

Директор

«ООО ЦЕНТР ИНЖЕНЕРНЫХ
ЭКСПЕРТИЗ»

Лапшин С.В. _____

г. Ростов-на-Дону

5 июня 2020 г.

АКТ № 6

**обследования земельного участка с целью установления наличия
(отсутствия) объектов, обладающих признаками объекта
археологического наследия**

Наименование и месторасположение земельного участка: Земельный участок расположен по адресу: Ростовская область, г. Ростов-на-Дону, ул. Лесная, 137 (площадь участка 450 кв. м), КН 61:44:0073718:27.

Заказчик работ и его адрес: Щербинин Сергей Иванович, гражданин Российской Федерации, адрес регистрации: Российская Федерация, г. Владивосток, ул. Некрасовская, д. 74, кв. 109.

Основание проведения работ: Договор между ООО «ЦЕНТР ИНЖЕНЕРНЫХ ЭКСПЕРТИЗ» и Евенко М Г, действующий на основании доверенности № 25 АА 2648096 от 21.12.2018 г. от Гражданина РФ, Щербинина Сергея Ивановича, № 72 от 03.04.2020 г.

Основание проведения археологического обследования: Федеральный закон от 25.06.2002 г. № 73-ФЗ «Об объектах культурного наследия (памятниках истории и культуры) народов Российской Федерации» (ст. 36), Областной закон от 02.03.2015 г. № 334-ЗС «Об объектах культурного наследия (памятниках истории и культуры) в Ростовской области» (ст. 33), «Положение о порядке проведения археологических полевых работ и составления научной отчетной документации», утвержденное Постановлением Бюро Отделения историко-филологических наук РАН от 20.06.2018 г. № 32, Договор между ООО «ЦЕНТР ИНЖЕНЕРНЫХ ЭКСПЕРТИЗ» и Евенко М.Г, действующий на основании доверенности № 25

АА 2648096 от 21.12.2018 г. от Гражданина РФ, Щербинина Сергея Ивановича, № 72 от 03.04.2020 г., Открытый лист № 0404-2020 от 14.05.2020 г., сроком действия по 05.03.2021 г., выданный Министерством культуры РФ Гугуеву Ю.К., Устав ООО «ЦЕНТР ИНЖЕНЕРНЫХ ЭКСПЕРТИЗ».

Документация и данные, представленные заказчиком:

1. Выписка из Правил землепользования и застройки города Ростова-на-Дону. Решение Ростовской-на-Дону городской думы № 605 21.12.2018 в отношении земельного участка, расположенного по адресу г. Ростов-на-Дону, ул. Лесная, 137 (61:44:0073718:27)

2. Градостроительный план земельного участка, расположенного по адресу г. Ростов-на-Дону, ул. Лесная, 137 (61:44:0073718:27).

3. Письмо от комитета по охране объектов культурного наследия Ростовской области об отсутствии выявленных объектов культурного наследия.

Объемы: Площадь земельного участка, расположенного по адресу г. Ростов-на-Дону, ул. Лесная, 137 (61:44:0073718:27), подлежащего хозяйственному освоению, составляет 450 кв. м. Объем шурфовочных работ с целью установления наличия (отсутствия) объектов археологического наследия поселенческого типа составляет 2 кв. м (1 шурф размером 1 х 2 м).

Порядок обследования: Обследование производилось после предварительного ознакомления с архивными и картографическими материалами, путём визуального осмотра участка и проведения шурфовочных работ. Визуальное обследование включало осмотр поверхности участка, поиск подъёмного материала, осмотр обнажений и нарушений почвенного покрова, опрос местных жителей, сопровождалось фотофиксацией участка обследования с разных ракурсов. При проведении шурфовочных работ дневная поверхность шурфа нивелировалась по углам и фотографировалась. Вскрытие условных горизонтов (пластов) осуществлялось вручную лопатами, тонкими срезами глубиной 0,20 м (с учётом зачисток после прохождения каждого пласта его суммарная мощность могла достигать 0,25 м). После снятия каждого пласта дно шурфа зачищалось, фотографировалось, нивелировалось по углам и в центре.

При отсутствии археологических находок производилась фотофиксация только одного из бортов шурфа («Положение о порядке проведения археологических полевых работ ...», пункт 3.12). Привязка шурфа осуществлялась посредством GPS-приемника в системе WGS- 84. После окончания работ шурф был засыпан вручную.

Результаты обследования: Археологическое обследование земельного участка расположенного по адресу: г. Ростов-на-Дону, ул. Лесная, 137 (площадь участка 450 кв. м), КН 61:44:0073718:27 проводилось в мае 2020 г. на основании Открытого листа № 0404-2020 от 14.05.2020 г., сроком действия по 05.03.2021 г., выданного Министерством культуры РФ Гугуеву Ю.К. (Рис. 12). Участок расположен в западной части жилой застройки города Ростова-на-Дону (Рис. 1-4). Согласно перечню объектов культурного наследия (памятников археологии) г. Ростова-на-Дону, опубликованному на официальном сайте правительства Ростовской области www.donland.ru, примерно, в 600 метрах к Востоку находится памятник археологии Курган «Ботанический сад - I», а на расстоянии, примерно, 900 метров находится Курган «Ботанический сад – II» (4 кургана).

Таблица координат поворотных точек земельного участка по адресу: г. Ростов-на-Дону, ул. Лесная, 137 (площадь участка 450 кв. м), КН 61:44:0073718:27

	Широта	Долгота
1	47°14'29.4252"	39°37'29.6616"
2	47°14'30.18479"	39°37'28.8012"
3	47°14'30.48"	39°37'29.3412"
4	47°14'29.724"	39°37'30.21239"

Поверхность участка по ул. Лесная, 137 заросла травой и кустарником, изрыта ямами, местами замусорена. В центре заметны остатки чуть выступающего над поверхностью фундамента прямоугольного дома. Шурф 1 был заложен возле забора, ограничивающего участок с СЗ.

Шурф 1(рис 5 -11)

Размеры шурфа 2,0х1,0 м. Ориентирован по оси С-Ю.

За Ро шурфа был выбран его СЗ угол – точка с координатами N 47°14'30.3", E 039°37'29.1".

Нивелировки: СВ угол +0,02, ЮВ угол –0,03, ЮЗ угол – 0,02.

В шурфе было пройдено три пласта (Гл. –0,60).

Описание стратиграфии В борта (сверху вниз).

1. Гумус. Толщина 0,40 м.
2. Предматериковый слой (коричневато-серый суглинок), плавно переходящий в материк. Толщина около 0,20 м.
3. Материк. Серо-жёлтая глина.

Следов древнего культурного слоя и древних находок нет. После окончания работ шурф 1 был засыпан вручную.

Таким образом, в ходе предварительного ознакомления с архивным материалом, а также визуального обследования (с производством шурфовочных работ) земельного участка, расположенного по адресу: г. Ростов-на-Дону, ул. Лесная, 137 (площадь участка 450 кв. м), КН 61:44:0073718:27 установлено следующее:

1. Объекты археологического наследия, включенные в единый государственный реестр объектов культурного наследия (памятников истории и культуры) народов Российской Федерации, выявленные объекты археологического наследия, состоящие на момент обследования на учете в областном органе охраны объектов культурного наследия, отсутствуют.

2. Объекты, обладающие признаками объекта археологического наследия, не выявлены.

Дополнительные условия и ограничения: Отсутствуют.

Рекомендации заказчику: Получить заключение комитета по охране объектов культурного наследия Ростовской области об отсутствии объектов археологического наследия на земельном участке, расположенном по адресу: г. Ростов-на-Дону, ул. Лесная, 137 (площадь участка 450 кв. м), КН 61:44:0073718:27.

Акт составил:

держатель Открытого листа

Гугуев Ю.К.

ИЛЛЮСТРАЦИИ

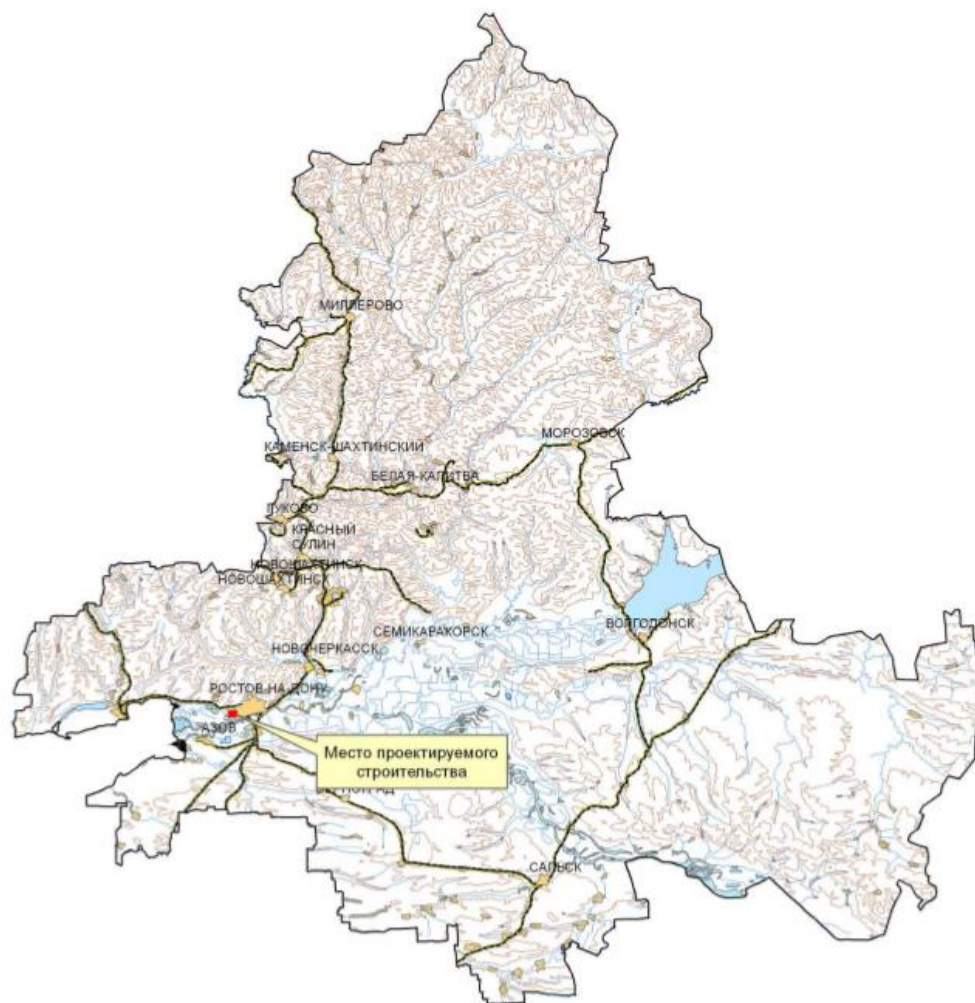


Рис. 1. Ростовская область, г. Ростов-на-Дону, ул. Лесная, 137 (площадь участка 450 кв. м), КН 61:44:0073718:27.

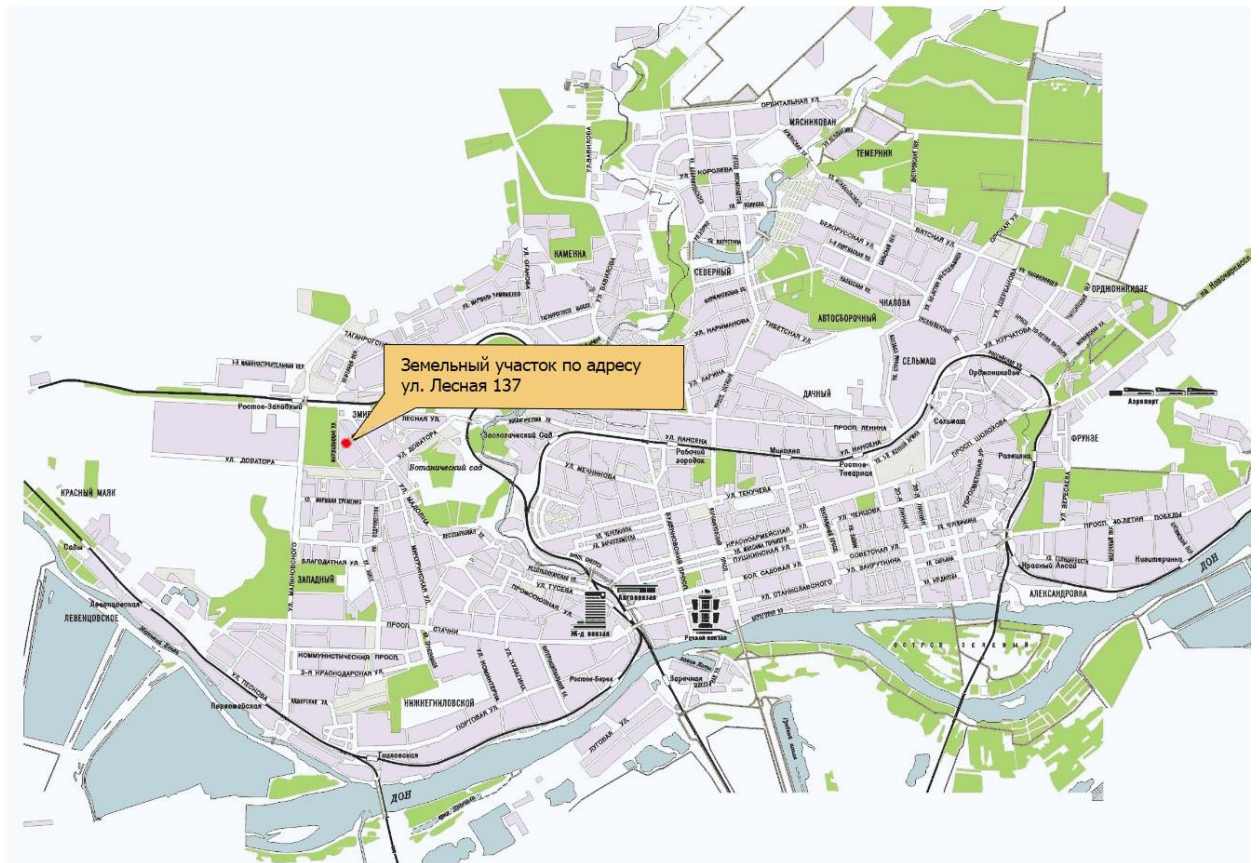


Рис. 2. Участок работ по адресу: г. Ростов-на-Дону, ул. Лесная, 137 (площадь участка 450 кв. м), КН 61:44:0073718:27 на картосхеме М 1:100000.

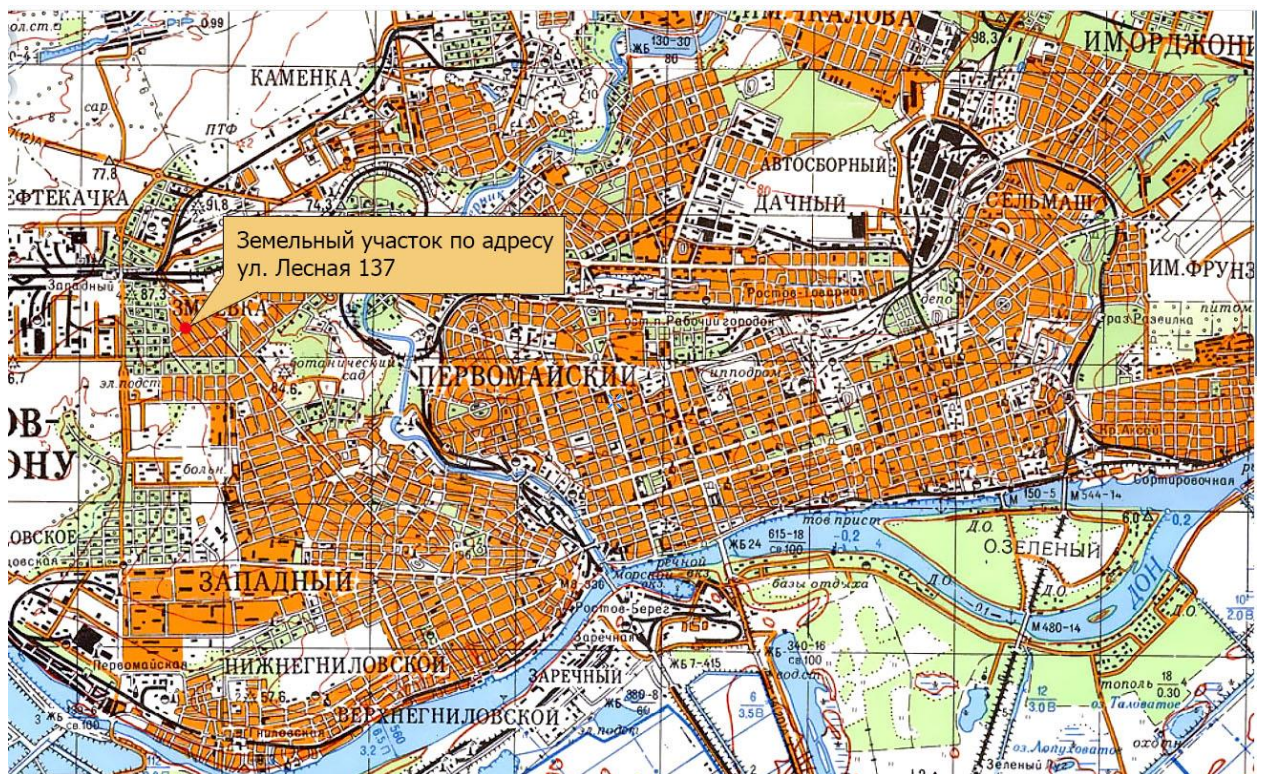


Рис. 3. Участок работ по адресу: г. Ростов-на-Дону, ул. Лесная, 137 (площадь участка 450 кв. м), КН 61:44:0073718:27 на картосхеме М 1:400000.

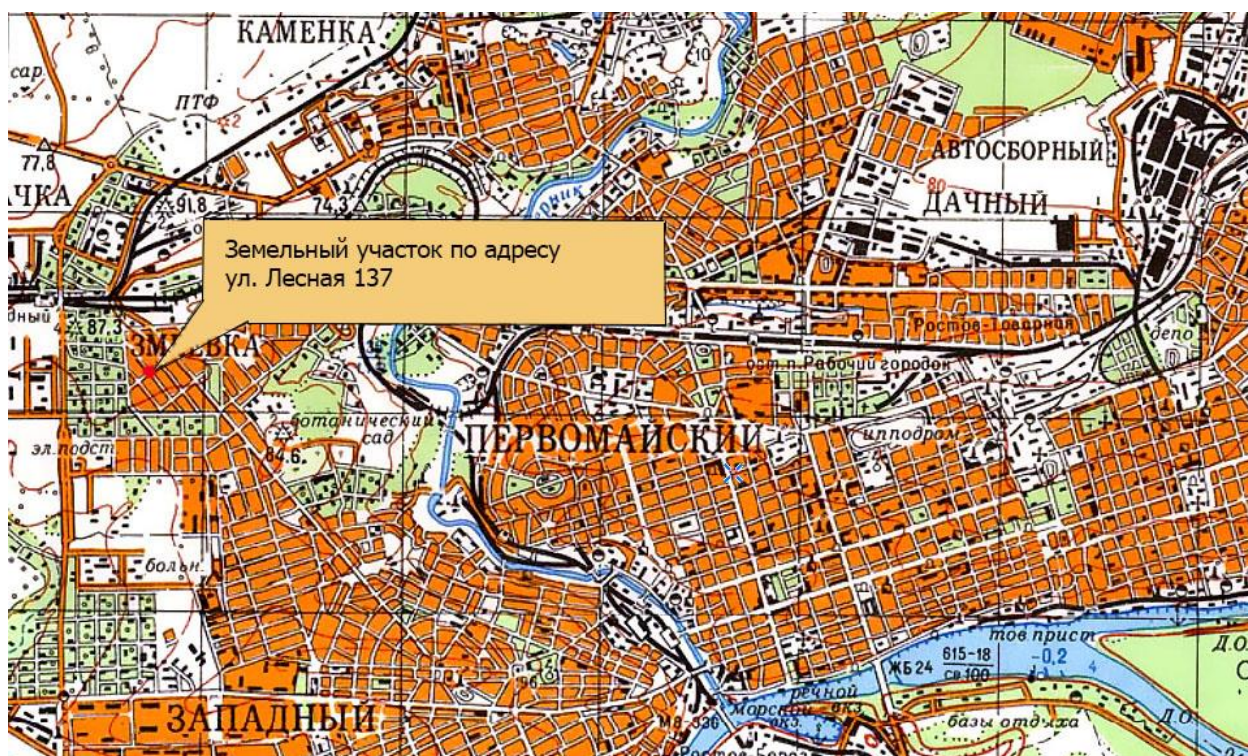


Рис. 4. Участок работ по адресу: г. Ростов-на-Дону, ул. Лесная, 137 (площадь участка 450 кв. м), КН 61:44:0073718:27 на картосхеме М 1:250000.



Рис. 5. Участок работ по адресу: г. Ростов-на-Дону, ул. Лесная, 137 (площадь участка 450 кв. м), КН 61:44:0073718:27. Вид с ЮВ снаружи.



Рис. 6. Участок работ по адресу: г. Ростов-на-Дону, ул. Лесная, 137 (площадь участка 450 кв. м), КН 61:44:0073718:27. Вид с ЮВ изнутри.

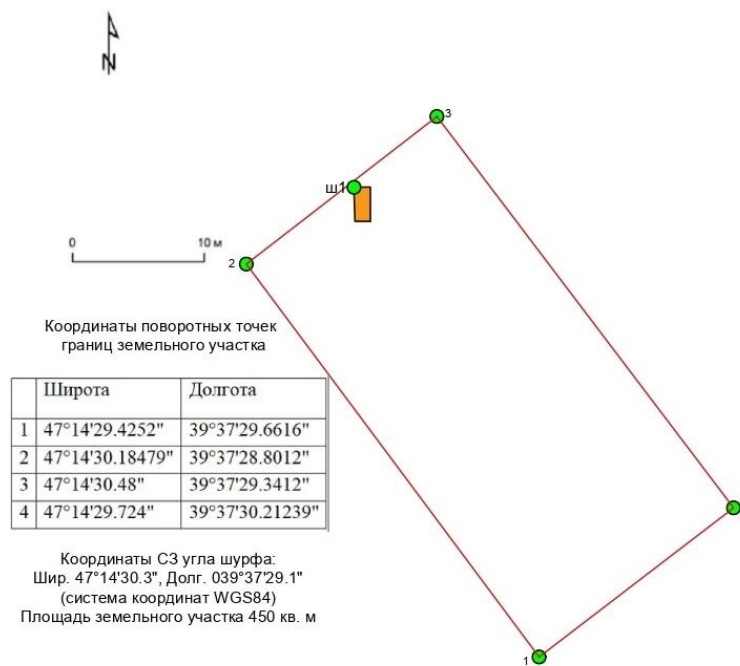


Рис. 7. Участок работ по адресу: г. Ростов-на-Дону, ул. Лесная, 137 (площадь участка 450 кв. м), КН 61:44:0073718:27. Схема участка и местонахождения Шурфа 1.

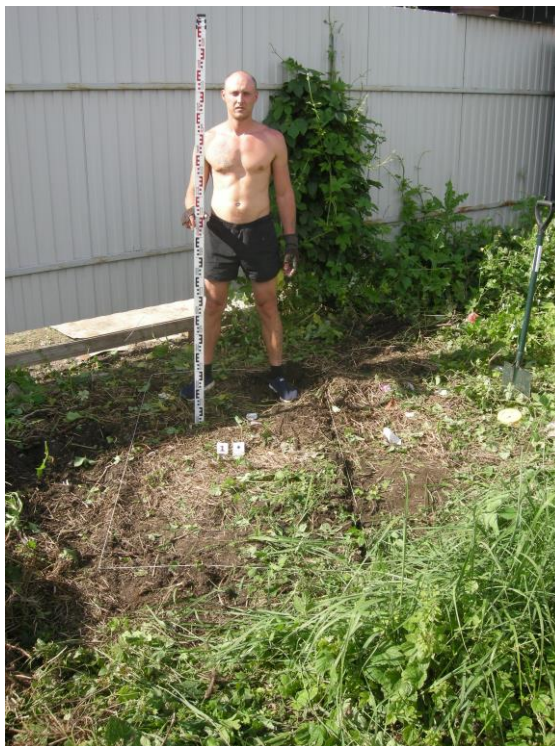


Рис. 8. Участок работ по адресу: г. Ростов-на-Дону, ул. Лесная, 137 (площадь участка 450 кв. м), КН 61:44:0073718:27. Шурф 1 до раскопок. Вид с Ю.



Рис. 9. Участок работ по адресу: г. Ростов-на-Дону, ул. Лесная, 137 (площадь участка 450 кв. м), КН 61:44:0073718:27. Шурф 1. Восточный борт. Вид с З.



Рис. 10. Участок работ по адресу: г. Ростов-на-Дону, ул. Лесная, 137 (площадь участка 450 кв. м), КН 61:44:0073718:27. Шурф 1. Зачистка. Вид с Ю.



Рис. 11. Участок работ по адресу: г. Ростов-на-Дону, ул. Лесная, 137 (площадь участка 450 кв. м), КН 61:44:0073718:27. Шурф 1 после рекультивации.



Министерство культуры Российской Федерации

ОТКРЫТЫЙ ЛИСТ

№ 0404-2020

Настоящий открытый лист выдан:

Гугуеву Юрию Константиновичу
 паспорт 6008 № 401985
 (серия номер паспорта)

на право проведения археологических полевых работ
 в зоне строительства отпайки ВЛ 110 кВ от ВЛ 110 кВ Ремонтненская – Б. Ремонтненская к ПС 35/110 кВ Джангар в Ремонтненском районе Ростовской области и Целинном районе Республики Калмыкия, отпайки ВЛ 110 кВ к ПС 35/110 кВ Джугракская от опоры № 11 ВЛ 110 кВ Элиста Северная – Элиста Восточная в городском округе Элиста, Целинном районе Республики Калмыкия; на земельных участках с кадастровыми номерами 61:44:0073718:27 по ул. Лесной, д. 137, 61:44:0051202:258 по ул. Тамбовской, д. 17, 61:44:0051202:259 по ул. Тамбовской, д. 17А в г. Ростове-на-Дону.

На основании открытого листа

Гугуев Юрий Константинович
 (Ф.И.О.)

имеет право производить следующие археологические полевые работы:
археологические разведки с осуществлением локальных земляных работ на указанной территории в целях выявления объектов археологического наследия, уточнения сведений о них и планирования мероприятий по обеспечению их сохранности.

Передоверие права на проведение археологических полевых работ по данному открытому листу другому лицу запрещается.

Срок действия открытого листа: с 14 мая 2020 г. по 05 марта 2021 г.

Дата принятия решения о предоставлении открытого листа: 14 мая 2020 г.

Первый заместитель Министра
 (должность)

Дата 14 мая 2020 г.



С.Г.Обрывалин
 (Ф.И.О.)

М.П.

019306

Рис. 12. Открытый лист на имя Гугуева Юрия Константиновича
 № 0404-2020 от 14.05.2020

Приложение №1
к Договору № 72 от 03.04.2020 г.

ТЕХНИЧЕСКОЕ ЗАДАНИЕ
на проведение археологического обследования земельного участка

- 1. Земельный участок под ИЖС: **КН 61:44:0073718:27** (площадь **450 кв. м**).
- 2. Местоположение и границы района (участка) строительства: **Ростовская область, г. Ростов-на-Дону, ул. Лесная, 137.**
- 3. Заказчик (застройщик) и его ведомственная принадлежность: *Гр. РФ, Евенко М.Г. по доверенности от Гр. РФ, Щербинина С.И..*
- 4. Проектная организация:
- 5. Фамилия, инициалы и номер телефона главного инженера проекта: _____
- 6. Характеристика проектируемого объекта: *новое строительство.*
- 7. Предполагаемая площадь строительной площадки, трасс инженерных коммуникаций, их размеры Площадь земельного участка 450 кв. м;
Площадь застройки согласно Плану застройки
- 8. Стадия (этап) проектирования: *П*
- 9. Проектные задачи, для решения которых необходимы материалы изысканий *Разработка проектной документации на строительство* _____
- 10. Состав работ изысканий:
 - 10.1. Выполнить археологическое обследование земельного участка на предмет наличия (отсутствия) объектов археологического наследия с получением разрешения (Открытый лист) в уполномоченном федеральном органе охраны объектов культурного наследия;
 - 10.2 Получить заключение государственной историко-культурной экспертизы результата археологического обследования
- 11. Перечень отчетных материалов *В соответствии с нормативными требованиями.*
- 12. Сроки и порядок представления отчетных материалов *В соответствии с договором.*
- 13. Требования к точности изысканий, надежности или обеспечения расчетных характеристик *В соответствии с нормативными требованиями.*
- 14. Особые или дополнительные требования к производству работ или к отчетным материалам *не требуется.*

ПРИЛОЖЕНИЯ:

- 1. Ситуационный план.
- 2. Градостроительный чертеж.
- 3. Сведения из градостроительного плана земельного участка об объектах культурного и исторического наследия.
- 4. Справка уполномоченного регионального органа охраны объектов культурного наследия

«Заказчик» _____

«Исполнитель» _____

Рис. 13. Техническое задание на проведение археологического обследования земельного участка, расположенного по адресу: г. Ростов-на-Дону, ул. Лесная, 137 (площадь участка 450 кв. м), КН 61:44:0073718:27. (Стр. 1).


УТВЕРЖДАЮ
«Заказчик»
Евенко Максим Григорьевич

 Евенко М.Г.

СОГЛАСОВАНО
«Исполнитель»
ООО «ЦЕНТР ИНЖЕНЕРНЫХ
ЭКСПЕРТИЗ»



Директор
 Лапшин С. В.

«Заказчик» 

«Исполнитель» _____

Рис. 14. Техническое задание на проведение археологического обследования земельного участка, расположенного по адресу: г. Ростов-на-Дону, ул. Лесная, 137 (площадь участка 450 кв. м), КН 61:44:0073718:27. (Стр. 2).



**Правительство Ростовской области
комитет по охране объектов культурного
наследия Ростовской области
(комитет по охране ОКН области)**

ул. Нижнебульварная, 29, г. Ростов-на-Дону, 344022
тел./факс (863) 240-37-90 E-mail: komitetokn@donland.ru <http://okn.donland.ru>

31.03.2020 № 20/1-1462

На б/н от 18.03.2020

Щербинину С.И.
ул. Литературная, 54/8,
г. Ростов-на-Дону

Уважаемый Сергей Иванович!

Комитет по охране объектов культурного наследия Ростовской области (далее – комитет), рассмотрев Ваше обращение, сообщает.

На земельном участке с кадастровым номером 61:44:0073718:27, расположенном по адресу: г. Ростов-на-Дону, ул. Лесная, 137 (площадь участка – 450 кв. м), объекты культурного наследия, включенные в единый государственный реестр объектов культурного наследия (памятников истории и культуры) народов Российской Федерации, выявленные объекты культурного наследия отсутствуют.

Испрашиваемый земельный участок расположен вне зон охраны, вне защитных зон объектов культурного наследия (памятников архитектуры).

В связи с тем, что комитет не имеет данных об отсутствии на указанном земельном участке объектов, обладающих признаками объектов культурного наследия, необходимо представить заключение государственной историко-культурной экспертизы на земельный участок с кадастровым номером с кадастровым номером 61:44:0073718:27, расположенный по адресу: г. Ростов-на-Дону, ул. Лесная, 137, или на документацию, за исключением научных отчетов о выполненных археологических полевых работах, содержащую результаты исследований, в соответствии с которыми определяется наличие или отсутствие объектов, обладающих признаками объекта культурного наследия, на земельных участках, подлежащих воздействию земляных, строительных, мелиоративных, хозяйственных работ, указанных в ст. 30 Федерального закона от 25.06.2002 № 73-ФЗ «Об объектах культурного наследия (памятниках истории и культуры) народов Российской Федерации».

Учитывая изложенное, на указанном земельном участке необходимо проведение государственной историко-культурной экспертизы до начала проведения земляных работ.

Заместитель председателя комитета
по охране объектов культурного
наследия Ростовской области –
начальник отдела охраны
объектов культурного наследия

И.В. Коробова

Губарев Иван Викторович
8 (863) 2 44-15-54

Рис. 15. Письмо от комитета по охране объектов культурного наследия
Ростовской области.